



ZAKTUALIZOWANA

STRATEGIA

ROZWOJU GOSPODARCZEGO

Gminy Sulechów

NA LATA 2005-2015

Opracowana na bazie „Strategii rozwoju gospodarczego Gminy Sulechów” wykonanej w kwietniu 2001 r. przez BEFMiC UBUCONSULT S.C. w Warszawie

Aktualizacja z października 2005 r. opracowana przez:
Agencję Rozwoju Regionalnego S.A.
ul. Chopina 11/13
65-001 Zielona Góra

SPIS TREŚCI

1. Geneza programu rozwoju	4
2. Opis terenu.....	6
2.1. Historia Gminy	6
2.2. Warunki naturalne	7
2.2.1. Warunki geograficzne	7
2.2.2. Lokalne walory i ich promocja.....	7
2.3. Sfera społeczna.....	9
2.3.1. Demografia.....	9
2.3.2. Rynek pracy i bezrobocie	13
2.3.3. Kultura i sport	14
2.3.4. Oświata i wychowanie	17
2.3.5. Ochrona zdrowia	19
2.3.6. Opieka społeczna.....	20
2.3.7 Mieszkalnictwo	23
2.3.8 Bezpieczeństwo publiczne.....	26
2.3.9. Klimat społeczny i preferencje społeczności lokalnej na podstawie badań ankietowych	27
Obszar miejski i wiejski.....	28
2.4. Sfera gospodarcza	32
2.4.1. Podmioty gospodarcze	32
Sektor prywatny.....	33
2.4.2. Zaplecze biznesu.....	35
2.4.3. Rolnictwo.....	36
2.4.4. Wolne tereny pod inwestycje	38
2.5. Infrastruktura lokalna	40
2.5.1 Wodociągi i kanalizacja	40
2.5.2. Łączność.....	40
2.5.3. Energia elektryczna	41
2.5.4. Sieć gazowa	41
2.5.5. Komunikacja.....	41
2.6. Sfera ekologiczna.....	42
2.6.1. Emisja zanieczyszczeń do wód	42
2.6.2. Emisja zanieczyszczeń do atmosfery	43
2.6.3. Odpady.....	44
2.7. Finanse Gminy	45
3. Identyfikacja podstawowych problemów rozwoju.....	55

4. Ogólne założenia strategii rozwoju	56
4.1. Misja.....	56
4.2. Zasadnicze obszary problemowe rozwoju.	56
1. Rozbudowa infrastruktury technicznej	57
2. Rozwój przedsiębiorczości i pozyskiwanie inwestycji.....	57
3. Rozwój funkcji rekreacyjnej Gminy	57
4. Rozwój obszarów wiejskich	58
5. Poprawa infrastruktury społecznej	58
6. Działania w kierunku ochrony środowiska	58
4.3. Cele strategiczne.....	59
1. Rozwój infrastruktury	59
2. Wspieranie rozwoju gospodarczego Gminy	60
3. Rozwój usług społecznych.....	60
4.4. Programy operacyjne	61
5. Cele strategiczne, programy i zadania operacyjne na poszczególne lata	61
Schemat Budowy Strategii Gminy Sulechów	62
6. Szczegółowa dokumentacja zadań.....	64
7. Wdrażanie Strategii	83
7.1. Monitorowanie strategii.....	83

1. Geneza programu rozwoju

Prezentowana strategia rozwoju gospodarczego nie może być traktowana jako niezależny dokument stanowiący wyłącznie diagnozę stanu obecnego. Należy na nią patrzeć jako na część szeroko rozumianego programu działania samorządu lokalnego. Program ten składa się z dwóch podstawowych elementów:

- a) działalności bieżącej władz lokalnych,
- b) działań długoplanowych wyznaczanych przez plany i programy działań.

Nie bez powodu na pierwszym miejscu wymieniono działalność bieżącą władz lokalnych. Prezentowana strategia ma być długofalowym planem organów Gminy.

Geneza powstania programu rozwoju wydaje się być oczywista. Każda organizacja powinna działać w oparciu o plany długofalowe. W szczególności dotyczy to wszelkiego rodzaju organów władzy, których jednym z podstawowych obowiązków jest planowanie.

Prace nad opracowaniem dokumentu zostały podzielone na dwa etapy:

- a) w pierwszym etapie opracowano część diagnostyczną, stanowiącą punkt wyjścia do dalszych wskazań realizacyjnych;
- b) drugi etap to właściwa strategia rozwoju, kierująca działania Gminy w horyzoncie długookresowym.

Diagnoza i ocena stanu aktualnego stanowią niezależną opinię zespołu konsultantów. Natomiast wszelkie wskazania realizacyjne oraz elementy właściwego określenia kierunków rozwoju były szeroko konsultowane zarówno ze społecznością lokalną (powołane specjalnie do tego celu grupy społeczne), jak i z władzami lokalnymi.

Konsultacje społeczne były realizowane na dwóch płaszczyznach:

- mieszkańcy wypowiedali się w ankietach i wywiadach;
- na bieżąco konsultowano wyniki pracy z przedstawicielami samorządu lokalnego.

Ostatecznie aktualizacja Strategii została opracowana według metody zaproponowanej przez Agencję Rozwoju Regionalnego S.A w Zielonej Górze. Najważniejszym, wyjściowym elementem jest diagnoza społeczno-gospodarcza Gminy Sulechów i wyłoniona, w trakcie prac, misja rozwoju Gminy. Określa ona kierunek rozwoju Gminy w perspektywie następnych kilkunastu lat i priorytety samorządu w działaniach na rzecz zaspokojenia potrzeb mieszkańców. Opisywana misja powstała w wyniku realizacji badań, w tym zmodyfikowanej metody MAPS i własnego systemu prac nad aktualizacją strategii jednostki samorządu terytorialnego. Efekt tych prac jest syntezą, która ujmuje główne kierunki działania samorządu, jednocześnie wskazuje priorytety w najbliższych latach, a przede wszystkim jest najlepszym podsumowaniem całego opracowywanego planu strategicznego.

Struktura strategii to pionowy system wartości i działań z wyraźnie zaznaczonymi poziomami planowania:

1. Cele strategiczne

2. Programy strategiczne

3. Projekty

4. Zadania do wykonania.

Każdy cel, program i projekt zostały w dokumencie uzasadnione i scharakteryzowane.

Cele strategiczne wynikają bezpośrednio z misji – definiują kierunki rozwoju Gminy tam określone, jednocześnie pozwalają na zachowanie jasnego podziału strategii, grupując poszczególne programy i projekty. Ich realizacja w przyjętej perspektywie czasowej powinna doprowadzić do osiągnięcia pożądanego stanu rozwoju.

Programy strategiczne są „tematami” działań, których wykonanie powoduje osiągnięcie określonych celów. Programy strategiczne grupują **projekty**, związane tematycznie z poszczególnymi dziedzinami życia. Są one konkretnymi przedsięwzięciami, najłatwiej mierzalnymi przy wdrażaniu strategii. Dla projektów opracowano tabele, w których zawarto informacje o **zadaniach**, czyli czynnościach do wykonania w ramach każdego projektu. W tabelach tych zrezygnowano – zgodnie z wytycznymi modelu LogFrame – z innych informacji; opis celu, dla którego projekt jest realizowany; koszt realizacji poszczególnych zadań; informacje o jednostkach odpowiedzialnych oraz jednostce koordynującej projekt, a także daty realizacji poszczególnych zadań. Rezygnacja z tych danych wynika ze szczególnego momentu, w jakim dokonywana jest aktualizacja Strategii. Rok 2007 otwiera nowy okres programowania w Unii Europejskiej. W życie wchodzi Narodowy Plan Rozwoju na lata 2007-2013. Zostało powołane Ministerstwo Rozwoju Regionalnego, a w związku z tym do dyspozycji regionów i gmin dostępne będą nowe mechanizmy finansowe, które w znaczący sposób wpłyną nie tylko na okres realizacji zadań, ale też na ich finansowanie.

2. Opis terenu

2.1. Historia Gminy

Odkrycia dokonane podczas prac przy budowie obwodnicy Sulechowa wskazują na początki osadnictwa na tym terenie sięgają mezolitu, w tym grób z przełomu neolitu i brązu datowany na 3500 r. p.n.e. Do niezwykłych znalezisk należy kuty krzyż z okresu X w. Znana wcześniej historia ziemi sulechowskiej sięga IV wieku n.e., natomiast początki samego Sulechowa czasów panowania pierwszych Piastów. W X wieku ziemia sulechowska weszła w skład państwa Mieszka I, a około 1138 roku została włączona do Dzielnicy Śląskiej.

Doskonała lokacja Miasta na przecięciu ważnych szlaków handlowych sprawiła, że z przyzagrodowej osady rolniczo-targowej, Miasto zaczęło się przeobrażać w ośrodek o znaczeniu regionalnym. W XII wieku wszedł Sulechów w skład Księstwa Głogowskiego, natomiast u schyłku wieku XIII w skład lenna korony czeskiej.

Od roku 1537 Sulechów był w posiadaniu Margrabiów Brandenburskich, stanowiąc przez kilkaset lat składową część Marchii Brandenburskiej. W XV i XVI wieku w Mieście powstały liczne warzelnie piwa oraz warsztaty sukiennicze. Ważnym czynnikiem sprawczym rozwoju Miasta w tym okresie był napływ ludności z terenu Prus, powodujący podwojenie liczby mieszkańców z 2 tyś. w XV wieku do 4 tyś. w XVI wieku.

Gospodarczy postęp, jaki miał miejsce w Europie w XVIII i XIX wieku spowodował dynamiczny rozwój nowych form i organizacji produkcji na ziemi sulechowskiej, reprezentowanych przez liczne manufaktury sukiennicze i wełniane.

W parze z gospodarczym rozkwitem szły zmiany w sferze kulturowej i duchowej. W latach dwudziestych XVI wieku powstały pierwsze Gminy ewangelickie, a w roku 1683 pierwsza Gmina kalwińska. Niestety, nie ominęły Miasta klęski żywiołowe, jak chociażby wielkie pożary w roku 1557 i 1687.

Na drugą połowę XIX wieku przypadł dalszy jego rozwój. Powstały nowe zakłady mechaniczne i elektromechaniczne, a liczba mieszkańców wzrosła do 8 tyś. W 1872 roku otwarto pierwsze połączenie kolejowe, a w roku 1898 roku port rzeczny na Odrze w Cigacicach. Gospodarczą pozycję Miasta ugruntowało powołanie w roku 1817 w Sulechowie siedziby władz rozległego powiatu.

Okres po 1945 roku to czas odbudowy Miasta, tworzenie administracji, przemysłu i szkolnictwa. Wielowiekowe tradycje sukiennicze podtrzymywane były w dużych zakładach dziewiarskich, jakie powstały po 1945 roku. Do roku 1975 Sulechów był siedzibą Powiatu Sulechowskiego, natomiast po jego likwidacji, do chwili obecnej, stanowi administracyjne centrum i siedzibę Gminy Sulechów.

2.2. Warunki naturalne

2.2.1. Warunki geograficzne

Gmina Sulechów położona jest na zachodzie Polski, w środkowej części województwa lubuskiego, w Powiecie Zielonogórskim, zajmując powierzchnię 236 km². Podzielona jest na 20 sołectw, w których znajduje się 26 miejscowości.

Gmina położona jest na terenie trzech obszarów krajobrazowych: Doliny Środkowej Odry, Równiny Torzymskiej i Pojezierza Łagowskiego w makroregionie Pradoliny Berlińskiej i Pojezierza Brandenbursko-Lubuskiego.

Około 50% terenu zajmują uprawy rolne, a prawie 39% lasy i tereny zadrzewione.

Od południa naturalną granicą Gminy jest rzeka Odra. Gmina Sulechów graniczy z następującymi Gminami: od północy - Babimost, Szczaniec, Świebodzin i Skąpe, od zachodu - Czerwieńsk, od południa - Zielona Góra i od wschodu - Trzebiechów, Kargowa.

Gmina usytuowana jest w odległości 80 km od granicy z Niemcami, 20 km od Zielonej Góry, ważnego dla tego rejonu ośrodka administracyjnego, przemysłowego i akademickiego. Posiada z nią dogodne połączenia komunikacyjne, zarówno drogowe, jak i kolejowe.

Położenie Gminy pośrodku województwa, bliskie sąsiedztwo Zielonej Góry, przebieg ważnych dróg o znaczeniu krajowym (planowana budowa trasy szybkiego ruchu S3), żeglowna rzeka Odra oraz niewielka odległość od granicy z Niemcami, stwarzają możliwość rozwoju gospodarczego i przestrzennego.

2.2.2. Lokalne walory i ich promocja

Teren Gminy Sulechów charakteryzuje się interesującym polodowcowym krajobrazem, z najwyższym wzniesieniem sięgającym 145 m n.p.m., malowniczymi zboczami moreny czołowej w rejonie Cigacic, doliną Odry i Obrzycy oraz kilkoma dzikimi jeszcze rzeczkami. Wszystko to w połączeniu z dużą lesistością decyduje o licznych walorach przyrodniczych i krajobrazowych tego obszaru.

Miłośnicy przyrody odnajdują tu wiele rzadkich gatunków roślin i zwierząt, często wpisanych do czerwonej księgi gatunków zagrożonych wyginięciem. Na terenie Gminy istnieje około 100 oznaczonych pomników przyrody, zarówno fauny, jak i flory, a wiele miejsc stanowi teren bytowania rzadkich i ginących roślin, ptaków i gadów, np. żółwia błotnego, bobra, wydry i norki amerykańskiej czy bociana czarnego, orła bielika i rybołowa.

Na 15 użytkach ekologicznych, zajmujących obszar około 100 ha, występują chronione odmiany storczyków. Projektowany jest rezerwat leśny o powierzchni 52 ha. Do najciekawszych okazów przyrodniczych zaliczyć należy ponadto, najgrubszą w Europie, morwę białą o obwodzie pnia wynoszącym ponad 4 m, rosnącą w sąsiedztwie zabytkowej

wieży ciśnień w Sulechowie, najgrubszą w Polsce sosnę pospolitą o obwodzie pnia 630 cm rosnącą w lesie przy szosie Sulechów - Poznań, czy też potężne okazy dębów.

Duży kompleks leśny porastający zachodni obszar Gminy stanowi doskonały teren dla grzybiarzy i amatorów pieszych wędrówek. W celu przybliżenia zagadnień przyrody Nadleśnictwo Sulechów wyznaczyło tzw. „leśną ścieżkę dydaktyczną”. Do atutów turystycznych należą szlaki turystyczne – ścieżki rowerowe o łącznej długości 155 km.

Na terenie Gminy znajduje się szereg ciekawych architektonicznie obiektów budowlanych. Należą do nich klasycystyczne kamienice przy obecnej ulicy Sikorskiego oraz budynki o charakterze willowym z elementami eklektycznymi i secesyjnymi.

Do najciekawszych zabytków należą:

- **Zamek** - obecna bryła Zamku nosi charakter późnoklasycystyczny, w jego pokojach w roku 1701 z polecenia króla Prus, Fryderyka I, otwarto kaplicę kalwińską.
- **Zbór Ariański** - położony w sąsiedztwie Zamku - wzniesiony w latach 1752-65, prezentuje późnobarokową formę architektoniczną.
- **Ratusz Miejski** - posadowiony w centralnym punkcie starej części Miasta - swój obecny kształt poprzedził licznymi, na przestrzeni wieków, zmianami. Do dnia dzisiejszego zachowały się główne zręby murów oraz sklepień piwnicznych z okresu jego powstania. Zniszczenia spowodowane wielkim pożarem w roku 1633 były okazją do rozbudowy obiektu. Podczas kolejnej przebudowy w II połowie XIX wieku, zniesiono dwuspadowy dach, dobudowując w to miejsce poziom trzeciej kondygnacji. Taki kształt obiektu przetrwał do czasów obecnych.
- **Brama Krośnieńska** - jedyna zachowana, z czterech istniejących niegdyś bram miejskich, stanowi budowę o typowych cechach baroku, bogato wyposażoną w misterne zdobienia, wykonaną z cegły i połączoną z fragmentami zachowanych murów obronnych.
- **Mury obronne** - zachowane w znacznych fragmentach na granicach średniowiecznej części Miasta - pochodzą z XIV wieku.
- **Kościół katolicki przy ul. Żeromskiego** - zaadaptowany z budynku mieszczącego w latach 1780-90 farbiarnię, z dobudowaną w roku 1872 wieżą.
- **Kościół p.w. Podwyższenia Krzyża Świętego** - usytuowany w centrum Miasta - jest najstarszą i najokazalszą świątynią w Mieście.
- **Kościół p.w. św. Stanisława Kostki** - położony jest na południowym krańcu Miasta, na terenie dawnego Przedmieścia Zielonogórskiego i cmentarza pietystów. Został oddany do użytku w roku 1905, a od 1945 roku jest kościołem parafialnym.
- **Kościół w Kłępsku** - stanowi perłę architektury sakralnej na terenie Gminy Sulechów. Zaliczany jest przez historyków sztuki do czołowych zabytków materialnej kultury

sakralnej w Europie Środkowej. Obiekt o konstrukcji szachulcowej, z aranżacją przestrzeni zgodną z duchem ortodoksyjnego luteranizmu przełomu XVI i XVII wieku.

Promocją lokalnych walorów zajmuje się, utworzone w Urzędzie Miejskim, Biuro Rady Miejskiej i Promocji Gminy. W celach reklamowo-promocyjnych zostały wydane:

- folder inwestycyjny,
- informator turystyczny,
- mapa Sulechowa,
- książka „Siedem wieków Sulechowa”.

Ponadto Gmina posiada własną stronę w internecie – www.sulechow.pl - na której prezentowane są „Przewodnik Inwestora”, a także „Miasto i Gmina Sulechów od A do Z”. Ważnym elementem jest dokładne przedstawienie na stronie miejskiej miejscowych planów zagospodarowania przestrzennego wraz z mapami. Jest to nie tylko realizacja zapisów Ustawy o planowaniu i zagospodarowaniu przestrzennym (Dz. U. Z 2003 r., Nr 80 poz. 717), ale też doskonały element promocji Gminy.

2.3. Sfera społeczna

Rozwój mieszkańców Gminy Sulechów w sferze społecznej polega na stałym wzroście ich poziomu wykształcenia, świadomości obywatelskiej oraz osobistej kulturze. Wyrazem rozwoju dokonującego się w tej sferze powinien być wzrastający poziom poczucia odpowiedzialności za sprawy o charakterze publicznym.

2.3.1. Demografia

Według danych Urzędu Statystycznego w Zielonej Górze na dzień 31.12.2004 roku Gmina Sulechów była zamieszkała przez 26 324 mieszkańców, w tym Miasto Sulechów 17 843. Tabela nr 1 prezentuje ludność wg ekonomicznych grup wieku w odniesieniu do Powiatu Zielonogórskiego, Województwa Lubuskiego i kraju. Dla celów strategii przyjęto dane GUS, które stanowią podstawę dla obrazu potencjału demograficznego Gminy i prognozy demograficznej do roku 2020.

Ludność wg ekonomicznych grup wieku							
Obszar	Ogółem	w wieku przedprodukcyjnym	%	w wieku produkcyjnym ogółem	%	w wieku poprodukcyjnym	%
Kraj	38173835	8087067	21	24239587	64	5847181	15
Województwo lubuskie	1009168	219112	22	654061	65	135995	13
Powiat Zielonogórski	88935	20726	23	57627	65	10582	12
Gmina Sulechów	26324	5912	22	17217	66	3195	12
W tym kobiet	13551	2872	21	8479	63	2200	16
Obszar miejski Gminy	17843	3883	22	11883	66	2077	12

Tabela nr 1: podział ludności wg grup ekonomicznych, dane GUS na dzień 31.12.2004 r.

Struktura wiekowa mieszkańców Sulechowa odbiega w sposób nieznaczny od struktury w kraju, będąc niemal tożsamą do struktury w województwie i powiecie. Wyraźnie mniejszy jest odsetek osób w wieku poprodukcyjnym. Różnicę w strukturze należy uznać za znaczną. Co ciekawe, nieznaczny udział ludności w wieku poprodukcyjnym powoduje głównie proporcjonalnie większe natężenie ludności w grupie produkcyjnej. Udział osób w wieku przedprodukcyjnym jest w zasadzie w pełni porównywalny ze średnią krajową, wojewódzką i powiatową. Taka struktura wiekowa upoważnia do sformułowania kilku, zasadniczych dla rozwoju Gminy, wniosków:

- Po pierwsze, świadczy o stosunkowo młodej społeczności lokalnej. Co do zasady, taka struktura jest powszechnie uznawana za pozytywną.
- Co niezwykle istotne, systematycznie wydłuża się okres kształcenia młodych ludzi (w skali ogólnokrajowej). Można zatem spodziewać się, iż moment wchodzenia młodych ludzi w stan czynności zawodowej będzie systematycznie opóźniany. Oznacza to, iż można spodziewać się stopniowego ograniczania udziału liczby osób w wieku produkcyjnym w całości populacji.
- Znaczna liczba osób w wieku produkcyjnym, jakkolwiek uważana przez demografów za pozytywną, oznacza stosunkowo większe zapotrzebowanie na miejsca pracy, niż przeciętnie w kraju. To, przy znacznym bezrobociu, może być traktowane jako bariera rozwojowa.

Do głównych czynników kształtujących liczbę ludności należą przyrost naturalny i migracje. W 2004 r. przyrost naturalny wyniósł, według danych GUS 18 osób, co daje 0,12%. Województwo lubuskie posiadało wskaźnik niższy, choć wciąż nieznacznie dodatni 0,1%.

Dla porównania dla całego kraju utrzymuje wartość ujemną. Co jednak niezwykle istotne, na przestrzeni ostatnich lat Sulechów wykazywał dodatni wskaźnik przyrostu naturalnego (sięgający w 1995 r. 123 osób, czyli 0,46%). Saldo migracji w 1999 r. było w Gminie minimalnie dodatnie (9 osób).

Dynamika wzrostu liczby mieszkańców Gminy w ciągu ostatnich 10 lat była korzystna - od roku 1994 łączna liczba mieszkańców Sulechowa zwiększyła się o 437 osób.

Na podstawie danych historycznych oraz ogólnych tendencji demograficznych skonstruowano prognozę demograficzną Gminy. Przyjęto, iż ogólna liczbę ludności w ciągu najbliższych lat kształtować będzie w równym stopniu saldo migracji i przyrost naturalny. W celu dokonania ogólnej prognozy, przyjęto następujące założenia:

Zatrzymanie obserwowanego trendu i stopniowe zwiększenie się przyrostu naturalnego spowodowanego wzrostem liczby urodzeń żywych, co wynika z wchodzenia w okres dzieciństwa osób z poprzedniego wyżu demograficznego (początku lat osiemdziesiątych). Tendencja zwiększania się przyrostu naturalnego osiągnie swoje ekstremum około roku 2010, po czym nastąpi kolejna zmiana trendu. Do końca prognozy obserwować się będzie jednak dodatni przyrost naturalny.

Założono nieznacznie rosnący trend liczby zgonów. Zmiany w tym zakresie będą jednak nieznaczne. Założono, iż saldo migracji utrzymywać się będzie na poziomie dodatnim, co wiąże się z migracjami z Zielonej Góry w kierunku gmin ościennych.

Na podstawie wskaźników umieralności oraz migracji w poszczególnych przedziałach wiekowych, dokonano symulacji liczby mieszkańców na lata 2005, 2010, 2015 oraz 2020. Prognozę tę prezentuje tabela nr 2.

Grupy wiekowe	2004 – rok bazowy	2005	2010	2015	2020
0-2	714	734	729	752	724
3 do 6	1050	991	947	952	991
7 do 12	1975	1881	1529	1447	1467
13 do 15	1252	1196	961	809	784
16 do 18	1394	1351	1171	927	806
19 do 24	3130	3157	2825	2405	1948
wiek przedprodukcyjny	5912	5694	4940	4578	4533
wiek produkcyjny	17217	17433	18218	18014	17357
mobilny	10794	10813	11205	11409	10962
niemobilny	6423	6620	7013	6604	6394
wiek poprodukcyjny	3195	3232	3710	4767	5903
razem	26324	26360	26868	27360	27793

Tabela nr 2: prognoza demograficzna wg kategorii wieku.

Jak wynika z powyższej tabeli, w ciągu najbliższych 15 lat odnotowuje się wzrost ogólnej liczby mieszkańców. W okresie do 2007 roku przewidywany jest wzrost urodzeń żywych, oraz powtórzenie się tej tendencji w latach 2013-2015. Porównując do sytuacji historycznej, nie można mówić o utrzymaniu się tempa wzrostu notowanego w latach dziewięćdziesiątych. Przewidywany wzrost jest szeregiem czasowym opartym na założeniu utrzymania się statystycznej migracji zewnętrznej i zagranicznej. Przy tym założeniu wskaźnik przyrostu naturalnego mieści się w przedziale 1,3. Nadmienić należy, że wskaźnik ten w Gminie w roku 2004 wyniósł 0,69. Założenie jest więc oparte jest na obserwacji rozwoju Gminy Czerwieńsk i Babimost, gdzie wskaźnik ten przewyższył 3 punkty (ze wskaźnikiem bazowym prawie 2 punktów). Obserwując szereg czasowy w tych Gminach zauważyć należy, że wzrost wskaźnika przyrostu naturalnego ma trwały charakter jedynie w pierwszym okresie wzrostu zatrudnienia i poprawy finansowego stanu rodzin. Założenie statystycznego wzrostu ludności nie obejmuje zaobserwowanego wzrostu migracji zewnętrznych, w tym przede wszystkim migracji za granicę. Reasumując, należy stwierdzić, iż w ciągu najbliższych lat zmiany w liczbie ludności nie będą miały fundamentalnego znaczenia dla działań strategicznych. W przypadku analizy realnej zmiany przyrostu naturalnego – nie osiągającego 1 punktu należy liczyć się w omawianym szeregu czasowym ze zmianą struktury społecznej, w odniesieniu do grup ekonomicznych i wiekowych, z tendencją występującą w kraju – tj. spadkiem liczby dzieci w wieku objętym obowiązkiem szkolnym, a przy tym wzrostem kosztów kształcenia przypadającym na dziecko.

Z punktu widzenia strategii rozwoju oraz problemów zagospodarowania przestrzennego, istotne są planowane zmiany struktury grupy przedprodukcyjnej, produkcyjnej oraz poprodukcyjnej w ogólnej liczbie mieszkańców na przestrzeni najbliższych 15 lat. Porównanie takie prezentuje tabela nr 3.

Mieszkańcy	2004	2005	2010	2015	2020
Przedprodukcyjni	22,46 %	21,60 %	18,39 %	16,73 %	16,31 %
Produkcyjni	65,40 %	66,13 %	67,81 %	65,84 %	62,44 %
Poprodukcyjni	12,14 %	12,26 %	13,81 %	17,42 %	21,23 %

Tabela nr 3: prognoza demograficzna wg grup ekonomicznych ludności.

Zmiany demograficzne w powyższej tabeli obejmują utrzymanie stopnia ludności w wieku produkcyjnym i przesunięcie ciężenia na ludność w wieku przedprodukcyjnym. W momencie tym należy podkreślić, że prognoza została oparta na szacunkowym założeniu wzrostu populacji pochodzącego od wyżu demograficznego. Wskaźniki w tabeli 4 kształtowałyby się w odmienny sposób – nastąpiłby w roku 2020 wzrost liczby ludności w wieku poprodukcyjnym do ponad 20% oraz spadek ludności w wieku przedprodukcyjnym do poziomu 16%. Ma to duże znaczenie ze względu na strategię budowy sieci placówek

opiekuńczych, szkolnych jak i sieć usług zdrowotnych. Z punktu widzenia procesów makrospołecznych tendencja ta pokrywa się z ogólnonarodową tendencją przeobrażeń społecznych i jako taka powinna być w ten sposób postrzegana. Ze względu na obecne na wielką skalę migracje zewnętrzne (w tym przede wszystkim zagraniczne) polecany jest raczej model pesymistyczny określający się do opisanego spadku liczby urodzeń i wzrostu osób w wieku poprodukcyjnym. Jak wynika z tabeli, główne zmiany dotyczyć będą grupy osób w wieku poprodukcyjnym.

2.3.2. Rynek pracy i bezrobocie

Bezrobocie w ujęciu podmiotowym rozpatrywane jest od strony osób dotkniętych tą klęską i oznacza stan bezczynności zawodowej osób zdolnych do pracy i zgłaszających gotowość do jej podjęcia, dla których podstawą egzystencji są dochody z pracy. To określenie zawiera odniesienie do społecznych aspektów bezrobocia i wskazuje, że jest ono również kwestią społeczną.

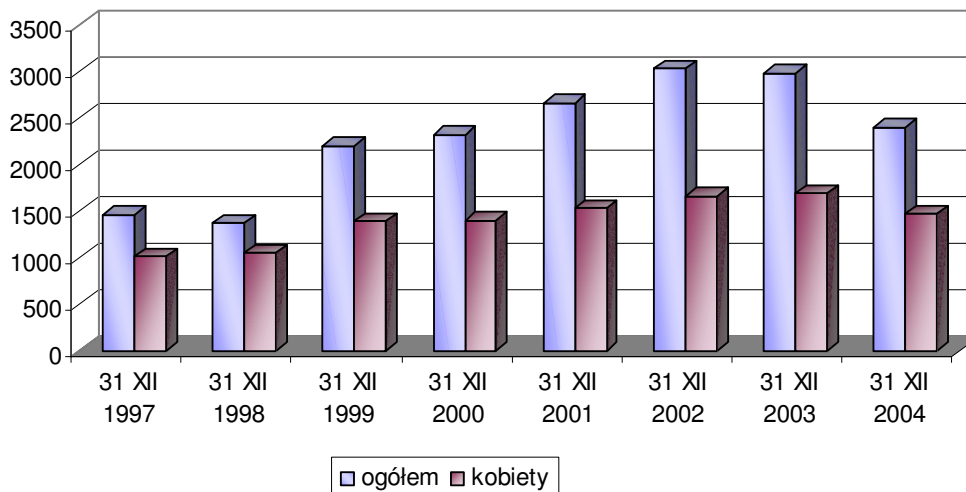
Skutki ekonomiczne i społeczne bezrobocia (zwłaszcza długotrwałego) to - pogorszenie sytuacji materialnej aż do ubóstwa włącznie, pogorszenie stanu zdrowia, pogorszenie relacji między członkami rodziny aż do rozkładu rodziny włącznie (upadek autorytetu, zakłócenie socjalizacji ról, itp.), obniżenie poziomu umiejętności funkcjonowania w zorganizowanych formach życia społeczno-gospodarczego (brak wiary we własne siły, obniżenie samooceny, zanik gotowości i chęci do pracy), wzrost zachowań patologicznych (przestępczość, agresja, alkoholizm).

W następstwie przemian ekonomicznych zasadniczym problemem w Gminie stało się bezrobocie. Nowe przedsiębiorstwa dające miejsca pracy powstają sporadycznie. Skutki społeczne spowodowane głównie brakiem miejsc pracy są dla wielu rodzin dramatyczne.

Tabela 4 przedstawia dane statystyczne dotyczące bezrobocia w Gminie Sulechów w latach 1997 – 2004.

Lp.	Bezrobotni zarejestrowani na dzień	Ogółem Gmina Sulechów		Bezrobotni zarejestrowani			
		razem	kobiety	Obszar miejski		Obszar wiejski	
				razem	kobiety	razem	kobiety
1	31 XII 1997	1459	1006	838	640	621	366
2	31 XII 1998	1364	1047	805	650	559	397
3	31 XII 1999	2197	1392	1406	887	791	505
4	31 XII 2000	2318	1402	1493	896	825	506
5	31 XII 2001	2658	1524	1726	974	932	550
6	31 XII 2002	3025	1661	1937	1068	1088	593
7	31 XII 2003	2976	1689	1915	1101	1061	588
8	31 XII 2004	2400	1465	1531	929	869	536

Tabela nr 4: Bezrobotni zarejestrowani w Gminie Sulechów w latach 1997 – 2004



Rys. nr 1: Struktura bezrobotnych dla Gminy Sulechów w latach 1997 – 2004

Jak wskazują powyższe dane od roku 2003 następuje stały spadek poziomu bezrobocia. Trend taki zostaje podtrzymany również w roku bieżącym. Ocenia się, że ulokowane w Gminie tereny przemysłowe spowodują dalszy wzrost zatrudnienia. Tendencja ta znajduje uzasadnienie również w aspekcie istniejących już zakładach pracy, jak Rockwool Cigacice, w którym w najbliższym okresie zostanie otwarta nowa część zakładu, gdzie znajdzie zatrudnienie kolejne 100 osób. Podsumowując należy zwrócić uwagę na pozytywne zmiany na lokalnym rynku pracy. W perspektywie wieloletniej – tj. w przypadku pogłębienia się i utrwalenia trendu i poziomu zatrudnienia - będzie miało to wpływ przede wszystkim na poziom wydatków socjalnych Gminy oraz na stan i kierunek rozwoju lokalnej społeczności.

2.3.3. Kultura i sport

Sulechów posiada wspaniałe tradycje sportowe i kulturalne. Rozpowszechnianiem kultury oraz sportu na terenie Gminy Sulechów zajmuje się Sulechowski Dom Kultury, Biblioteka Publiczna, Filia Wojewódzkiej Biblioteki Pedagogicznej, Ośrodek Sportu i Rekreacji oraz Galeria 24.

Powstanie placówki kulturalnej w Sulechowie datuje się na początek lat 50-ych, kiedy to wraz z utworzeniem powiatu sulechowskiego utworzono Powiatowy Dom Kultury, który znalazł siedzibę w zaadoptowanym Zborze Ariańskim. Jednym z pierwszych kierowników został p. Franciszek Uściński (m. in. twórca obecnego hejnału sulechowskiego, odtwarzanego z wieży ratusza).

Dom Kultury był wówczas ośrodkiem skupiającym wszelką działalność artystyczną. Jedną z pierwszych form były kabarety ("Rogacze", "Latarenka") oraz teatrzyki. W późniejszym okresie zaczęły działać i rozwinęły się różne formy muzyczne, wokalne, taneczne (dziecięce zespoły pieśni i tańca, zespoły estradowe "Grotteska", "Czuwaj" itp.).

Po zakończeniu remontu sulechowskiego ratusza, w drugiej połowie lat 70-ych Dom Kultury zajął pomieszczenia na jego I piętrze jako filia Wojewódzkiego Domu Kultury w Zielonej Górze. Na początku lat 80-tych zapadła decyzja o zaadoptowaniu do potrzeb kulturalnych obecnego SDK przy Alei Wielkopolskiej 3.

W nowych pomieszczeniach znalazły swoje miejsce: nowo powstały chór mieszany "Cantabile", dziecięcy zespół pieśni i tańca "Czarot", zespół estradowy "Margaretki", teatrzyk "Majaczek", zespoły muzyczne, wokalne, plastyczne, fotograficzne i inne.

W 1991 roku, po przyłączeniu biblioteki miejskiej wraz z filiami powstał Sulechowski Ośrodek Kultury, który z kolei, po przyłączeniu w 1995 roku Ośrodka Sportu stał się Sulechowskim Ośrodkiem Kultury i Sportu i działał w tej strukturze do 2004 roku. Od 1 stycznia 2005 działają trzy odrębne jednostki administracyjne: Sulechowski Dom Kultury im. Fryderyka Chopina, Ośrodek Sportu i Rekreacji w Sulechowie i Biblioteka Publiczna Gminy Sulechów.

Działalność SDK ukierunkowana jest dziś na prowadzenie zajęć w poszczególnych sekcjach zainteresowań, klubach i zespołach. Poza tą działalnością Dom Kultury realizuje dodatkowe inicjatywy wspólnie z instytucjami oświatowymi, placówkami opiekuńczymi i stowarzyszeniami. Wynikiem tej współpracy jest powstanie grupy fotograficznej, Dyskusyjnego Klubu Filmowego, Młodzieżowej Rady ds. Kultury, Sportu i Utrzymania Porządku i wspólna realizacja imprez integracyjnych. Działalność ta owocuje w powstawanie nowych form aktywności Sulechowskiego Domu Kultury, jak pokazy filmowe, wieczorki literackie, koncerty, zajęcia warsztatowe, nie tylko w samej siedzibie SDK, ale i na terenie Gminy oraz odremontowanym amfiteatrze. SDK współpracuje również z Lubuskim Biurem Koncertowym i Oddziałem PTTK Zielona Góra. W ramach współpracy z Państwową Wyższą Szkołą Zawodową studenci, w ramach praktyk, organizują wycieczki, zajęcia, imprezy integracyjne, prowadzą Punkt Informacji Turystycznej.

Przy SDK działa Sulechowskie Towarzystwo Kultury im. Fryderyka Chopina, Chór „Cantabile” oraz Miejska Orkiestra Dęta.

W roku 2005, w SDK zainaugurował działalność Uniwersytet Trzeciego Wieku, którego słuchacze działają w siedmiu grupach fakultatywnych, uczestniczą w wykładach i imprezach okolicznościowych, podejmując aktywność na rzecz mieszkańców.

Biblioteka Publiczna stanowi ważny element rozwoju inicjatyw kulturalnych. Umiejscowiona jest w zmodernizowanym obiekcie, w którym siedzibę mają osobne oddziały dla dzieci i dorosłych. Biblioteka tworzy filie w 5 miejscowościach: Brodach, Cigacicach, Kalsku, Kijach i Pomorsku. Działalność Biblioteki nie skupia się wyłącznie na wypełnianiu podstawowej jej funkcji, ale stanowi również ważny ośrodek kulturalny, w którym odbywają się konkursy recytatorskie i plastyczne, seminaria szkoleniowe, wystawy i okolicznościowe imprezy artystyczne.

W Sulechowie od roku 1994 działa "Galeria 24". W latach 1994-2004 w ramach mecenatu nad galerią władze miejskie przekazały na ten cel lokal znajdujący się na parterze zabytkowej kamienicy przy Placu Ratuszowym 24 - stąd nazwa galerii sztuki. Od roku 2004 budynek, w którym mieści się galeria jest własnością prywatną.. Atrakcyjne położenie galerii a także jej wysoki poziom artystyczny sprawiają, że jest chętnie odwiedzana przez mieszkańców miasta oraz goszczących w Sulechowie turystów i gości.

Galeria ma charakter niekomercyjny. Jej działalność w obszarze upowszechniania kultury, obok promocji twórczości plastycznej dzieci i młodzieży oraz twórców ze środowisk lokalnych związanych z muzyką, plastyką, poezją - obejmuje przede wszystkim promocję, uprzystępnianie i upowszechnianie współczesnej sztuki polskiej rzeźby, malarstwa, grafiki, rysunku, ceramiki, szkła artystycznego, tkaniny unikatowej itp.

Głównym ośrodkiem sportu w Sulechowie jest Ośrodek Sportu i Rekreacji. W jego dyspozycji znajduje się Basen Kąpielowy i Stadion Miejski.

Bogate tradycje życia sportowego realizowane są m.in. w takich dziedzinach sportowych, jak: siatkówka kobiet i mężczyzn, piłka nożna i akrobatyka sportowa. W mieście odbywają się cykliczne turnieje sportowe tj. Memoriał im. Leszka Wysockiego w Piłce Siatkowej Nauczycieli, czy Ogólnopolski Bieg Uliczny im. Janusza Kusocińskiego.

W Sulechowie działa szereg zespołów i klubów sportowych. Za najważniejsze z nich należy uznać:

- Miejski Ludowy Klub Sportowy ZAWISZA Sulechów -II ligowy zespół siatkówki kobiet
- Miejsko-Szkolny Klub Sportowy „ORION” – II ligowy zespół siatkówki mężczyzn
- Klub Sportowy „LECH” SULECHÓW – drużyna piłki nożnej
- Uczniowski Klub Sportowy "TRÓJKA" – wielosekcyjny klub sportowy

Do ważnych zadań OSiR zaliczyć należy prowadzenie Sulechowskiej Ligi Piłki Siatkowej, Sulechowskiej Halowej Ligi Piłki Nożnej oraz Sulechowskiej Ligi Piłki Koszykowej. Ośrodek koordynuje i realizuje szereg imprez w ramach Mistrzostw Sulechowa, turnieje sportowe, w okresie wakacyjnym współorganizuje Akcje Lato i Zima, zajmując się szeregiem imprez sportowych dla dzieci i młodzieży. Istotnym zadaniem jest Osiedlowa Liga w piłce nożnej, rozgrywki w ramach Lubuskiej Olimpiady Młodzieży, Przedszkoolimpiadę i Familiadę.

Ośrodek Sportu i Rekreacji jest administratorem stadionu i pływalni miejskiej w Sulechowie oraz boisk sportowych i placów zabaw w Mozowie, Łęgowie, Kalsku, Brodach, Kijach, Kruszynie i Cigacicach.

2.3.4. Oświata i wychowanie

Na terenie Gminy Sulechów funkcjonują trzy przedszkola, siedem szkół podstawowych, cztery gimnazja, w tym jedno prywatne oraz 5 szkół ponadgimnazjalnych. Podstawowe charakterystyki szkolnictwa leżące w gestii władz gminnych prezentuje tabela nr 5 oraz 6.

Lp.	Placówka	Liczba nauczycieli		Liczba pracowników adm. i obsługi	
		Pełnozatrudnieni	Niepełnozatrudnieni	Pełnozatrudnieni	Niepełnozatrudnieni
1	Przedszkole nr 5 w Sulechowie	12	2	11	1
2	Przedszkole nr 6 w Sulechowie	11	1	10	1
3	Przedszkole nr 7 w Sulechowie	11	1	12	1
4	Szkoła Podstawowa w Cigacicach	9	4	5	1
5	Szkoła Podstawowa w Brodach	11	2	7	1
6	Szkoła Podstawowa w Kijach	10	3	4	2
7	Szkoła Podstawowa w Bukowie	12	2	0	6
8	Szkoła Podstawowa w Kalsku	8	2	3	1
9	Szkoła Podstawowa nr 1 w Sulechowie	52	2	21	1
10	Gimnazjum w Pomorsku	13	3	6	2
11	Gimnazjum nr 2 w Sulechowie	42	4	14	1
12	Zespół Szkół w Sulechowie	108	2	32	1
RAZEM		299	28	125	19

Tabela nr 5: zatrudnienie w placówkach szkolnych (stan na 10.09.2005 r.)

Z danych zawartych w tabeli nr 5 i 6 wynika, iż w szkołach podstawowych i gimnazjach na jednego nauczyciela przypada 10,5 ucznia. Dla porównania w kraju liczba ta wynosi 15. Na jedną placówkę przypada w Gminie średnio 338 uczniów, w kraju zaś 255.

Szkoła	Liczba uczniów wg sprawozdania EN-	Etaty nauczycielskie	Liczba oddziałów
Podstawowa w Cigacicach	92	10,33	6
Podstawowa w Brodach	97	11	6
Podstawowa w Kijach	79	9,11	6
Podstawowa w Bukowie	84	12,33	6
Podstawowa w Kalsku	67	9,16	6
Podstawowa nr 1 w Sulechowie	611	54	28
Gimnazjum w Pomorsku	142	15,33	7
Gimnazjum nr 2 w Sulechowie	473	47	19
Zespół Szkół w Sulechowie	1396	114,05	55
Razem	3041	282,31	139

Tabela nr 6: wykaz uczniów i nauczycieli w podziale na szkoły (stan na 10.09.2005 r.)

Na terenie Gminy funkcjonuje również pięć szkół ponadgimnazjalnych. Należą do nich: Zespół Szkół Ponadgimnazjalnych w Sulechowie, Liceum Ogólnokształcące w Sulechowie; I Prywatne Liceum Ogólnokształcące w Brzeziu k. Sulechowa, Uzupełniające Liceum Ogólnokształcące dla dorosłych „EDUKACJA”, Liceum Ogólnokształcące „Edukacja” dla dorosłych.

Od roku 1999 w Sulechowie działa Państwowa Wyższa Szkoła Zawodowa. Jest to najmłodsza państwowa uczelnia w województwie lubuskim. Uczelnia prowadzi kształcenie na takich specjalnościach jak: administracja publiczna, zarządzanie przedsiębiorstwem przetwórstwa produktów rolnych, kształtowanie terenów zielonych, turystyka i organizacja wypoczynku. Mimo krótkiego okresu działalności uczelnia dysponuje dobrą bazą dydaktyczną oraz socjalną, która w najbliższym czasie jeszcze się poprawi. Poza nią funkcjonuje również Zamiejscowa Sala Wykładowa Wyższej Szkoły Społeczno-Ekonomicznej w Warszawie.

Poniższe tabele prezentują szacunkową prognozę liczby uczniów w poszczególnych grupach wiekowych do roku 2020.

Grupy wiekowe	2004 – rok bazowy	2005	2010	2015	2020
0-2	714	734	729	752	724
3 do 6	1050	991	947	952	991
7 do 12	1975	1881	1529	1447	1467
13 do 15	1252	1196	961	809	784
16 do 18	1394	1351	1171	927	806
19 do 24	3130	3157	2825	2405	1948
Razem	9515	9310	8163	7292	6722

Tabela nr 7: prognoza grup szkolnych do 2020 r.

Grupy wiekowe	2005	2010	2015	2020
0-2	102,83	102,15	105,38	101,44
3 do 6	94,41	90,15	90,62	94,41
7 do 12	95,26	77,43	73,28	74,27
13 do 15	95,52	76,79	64,59	62,65
16 do 18	96,90	84,00	66,53	57,85
19 do 24	100,86	90,26	76,83	62,25
Razem	97,85	85,79	76,64	70,64

Tabela nr 8: Prognoza procentowa wskaźnika w odniesieniu do roku 2004 = 100%

Powyższe zestawienia obrazują dobitnie, jak w związku ze spadkiem przyrostu naturalnego, zmniejszy się liczba uczniów w grupach szkoły podstawowej i gimnazjum. Element ten należy brać pod uwagę w kontekście strategii działania oraz planu realizowania zadań oświatowych Gminy.

2.3.5. Ochrona zdrowia

Opiekę zdrowotną dla mieszkańców Gminy Sulechów zapewnia Samodzielny Publiczny Zakład Opieki Zdrowotnej:

- szpital zapewnia stacjonarną opiekę zdrowotną na oddziałach: Oddział chirurgii ogólnej i onkologicznej, Izba Przyjęć Szpitala, Oddział wewnętrzny, Oddział położniczo – ginekologiczny, Oddział neonatologiczny, Oddział rehabilitacji.

Po wprowadzeniu z dniem 1 stycznia 1999 roku reformy systemu opieki zdrowotnej w całej Polsce powstały liczne niepubliczne zakłady opieki zdrowotnej. Również w Sulechowie funkcjonują:

- Niepubliczny Zakład Opieki Zdrowotnej, posiadający poradnię ogólną i dziecięcą;
- Niepubliczny Zakład Opieki Zdrowotnej „JUVO”;
- Centrum Medyczne PDP "Medicus" s.c.
- NZOZ "Przychodnia Lekarska" s.c.

2.3.6. Opieka społeczna

Głównym realizatorem pomocy społecznej w Gminie Sulechów jest Ośrodek Pomocy Społecznej powołany na mocy uchwały nr XIV/57/90 Rady Narodowej Miasta i Gminy w Sulechowie z dnia 27 lutego 1990 roku.

Ośrodek jest samodzielną jednostką budżetową realizującą zadania własne Gminy oraz zadania zlecone Gminie wynikające z ustawy o pomocy społecznej; zadania w zakresie przyznawania i wypłacania dodatków mieszkaniowych a także od 1 maja 2004 roku zadania wynikające z ustawy o świadczeniach rodzinnych. Od 1 września 2005 roku Ośrodek realizuje również zadania wynikające z ustawy o postępowaniu wobec dłużników alimentacyjnych i zaliczce alimentacyjnej.

Wśród powodów przyznawania pomocy społecznej osobom i rodzinom wyodrębnić można: ubóstwo, sieroctwo, bezdomność, bezrobocie, niepełnosprawność, długotrwałą chorobę, bezradność w sprawach opiekuńczo – wychowawczych i prowadzeniu gospodarstwa domowego zwłaszcza w rodzinach niepełnych i wielodzietnych, alkoholizm, narkomanię, trudności w przystosowaniu do życia po opuszczeniu zakładu karnego, klęskę żywiołową. Katalog powodów udzielania pomocy nie jest ustawowo zamknięty. Przedstawiona poniżej tabela i wykresy obrazują realizację zadań przez Ośrodek Pomocy Społecznej w latach 1997 - 2004

Powód trudnej sytuacji życiowej	Liczba rodzin							
	Lata	1997	1998	1999	2000	2001	2002	2003
Liczba rodzin ogółem w tym :	1389	1139	1165	1113	1124	1222	1300	1158
Ubóstwo	1250	1029	1041	866	743	809	451	516
Sieroctwo	1	0	0	0	0	0	3	0
Bezdomność	4	4	4	4	9	19	19	22
Potrzeby ochrony macierzyństwa	92	92	68	69	81	79	76	39
Bezrobocie	789	666	721	695	773	952	863	722
Niepelnosprawność	217	240	295	276	319	363	394	311
Długotrwała choroba	155	204	214	166	178	214	164	192
Bezradność w sprawach opiek.	806	907	1018	764	797	1030	947	916
Alkoholizm	191	154	168	195	198	225	229	228
Narkomania	0	0	0	1	0	2	1	1
Trudności w przystosowaniu do życia po opuszczeniu zakładu karnego	12	21	18	16	12	25	13	22
Kłęska żywiołowa	333	28	10	3	0	1	6	0

Tabela nr 9: Powody przyznawania pomocy społecznej rodzinom przez OPS Sulechów w latach 1997 - 2004

Procentowy udział danej kategorii pomocy w ogółem udzielonej pomocy przez Ośrodek obrazuje poniższa tabela:

Powód trudnej sytuacji życiowej	Rodziny							
	Lata	1997	1998	1999	2000	2001	2002	2003
Ubóstwo	90,0	90,3	89,6	77,8	66,1	66,2	34,7	44,6
Sieroctwo	0,0	0,0	0,0	0,0	0,0	0,0	0,2	0,0
Bezdomność	0,0	0,4	0,3	0,1	0,8	1,6	1,5	1,9
Potrzeby ochrony macierzyństwa	6,6	8,7	5,8	6,2	7,2	6,5	6,1	3,4
Bezrobocie	56,8	58,5	61,9	62,4	68,8	77,9	66,4	62,3
Niepelnosprawność	15,6	21,1	25,3	24,8	28,3	29,7	30,3	26,8
Długotrwała choroba	11,2	17,9	18,4	14,9	15,8	17,5	14,7	16,6
Bezradność w sprawach opiek.	58,0	79,6	87,4	68,6	70,9	84,3	72,8	79,1
Alkoholizm	13,7	13,5	14,4	17,5	17,6	18,4	17,6	19,7
Trudności w przystosowaniu do życia po opuszczeniu zakładu karnego	0,8	0,0	1,5	1,4	1,1	2,0	1,0	1,9
Kłęska żywiołowa	23,9	2,5	0,8	0,2	0,0	0,0	0,4	0,0

Tabela nr 10: Powody przyznania pomocy społecznej przez OPS Sulechów w latach 1997 – 2004 (w %)

Opisane powyżej przypadki i ich wielkość znajdują bezpośrednie odbicie w kategoriach wydatków Gminy. Kwoty i procentowe ujęcie wydatków Ośrodka Pomocy Społecznej ukazują tabele 11 i 12.

Rozdział	1997	1998	1999	2000	2001	2002	2003	2004
Ośrodki wsparcia	112	129	144	132	131	145	132	129
Specjalistyczne usługi opiekuńcze	0	0	9	8	8	7	7	8
Zasiłki i pomoc w naturze	1508	1693	1789	1528	1876	1905	1884	1102
Ośrodki pomocy społecznej	702	869	1015	1243	1408	1604	1757	1748
Dodatki mieszkaniowe	0	0	1657	2186	2506	2199	2154	1840
Zasiłki rodzinne i pielęgnacyjne	26	49	54	77	114	124	125	18
Pozostała działalność	34	47	56	88	34	87	103	69
Państwowy Fundusz Kombatancki	11	10	28	13	8	0	0	0
Usuwanie skutków powodzi	132	14	0	0	0	0	0	0
Pomoc dla uchodźców	0	0	0	0	0	6	0	0
Świadczenia rodzinne	0	0	0	0	0	0	0	3160
Suma wydatków	2525	2811	4752	5275	6085	6077	6162	8074

Tabela nr 11: Wydatki budżetowe OPS Sulechów według klasyfikacji budżetowej w latach 1997 – 2004 (w tys. zł)

Rozdział	1997	1998	1999	2000	2001	2002	2003	2004
Ośrodki wsparcia	4,4	4,6	3,0	2,5	2,2	2,4	2,1	1,6
Specjalistyczne usługi opiekuńcze	0	0	0,2	0,1	0,1	0,1	0,1	0,1
Zasiłki i pomoc w naturze	59,8	60,2	37,7	29,0	30,8	31,3	30,6	13,6
Ośrodki pomocy społecznej	27,8	30,9	21,4	23,6	23,1	26,4	28,5	21,7
Dodatki mieszkaniowe	0	0	34,9	41,5	41,2	36,2	35,0	22,8
Zasiłki rodzinne i pielęgnacyjne	1,0	1,7	1,1	1,4	1,9	2,1	2,0	0,2
Pozostała działalność	1,4	1,7	1,2	1,7	0,6	1,4	1,7	0,9
Państwowy Fundusz Kombatancki	0,4	0,4	0,5	0,2	0,1	0	0	0
Usuwanie skutków powodzi	5,2	0,5	0	0	0	0	0	0
Pomoc dla uchodźców	0	0	0	0	0	0,1	0	0
Świadczenia rodzinne	0	0	0	0	0	0	0	39,1
Suma wydatków	100	100	100	100	100	100	100	100

Tabela nr 12: Struktura wydatków budżetowych według klasyfikacji budżetowej latach 1997 – 2004 (w %)

Problem, który unaoczniała realizacja ustawy o świadczeniach rodzinnych to wzrastająca w ostatnich latach liczba matek samotnie wychowujących dzieci, pozostających w stanie wolnym bądź rozwiedzionych. I chociaż możemy to zjawisko odczytać jako przejaw emancypacji kobiet, to ma on również dla osób fachowo pomagających jeden wspólny mianownik, który nazywa się rodzina niepełna. Ze zjawiskiem tym wiążą się ściśle braki w procesie wychowawczym, gdyż pozbawienie dzieci podczas procesu wychowania jednoczesnej obecności obojga rodziców skutkuje nierzadko problemami psychosocjalnymi. Rodziny te często wymagają pracy socjalnej realizowanej w różnych formach przez pracowników socjalnych ośrodka.

2.3.7 Mieszkalnictwo

Rozwój Gminy, wzrost gospodarczy musi wiązać się z poprawą życia mieszkańców. Na nią składają się przede wszystkim (poza wspomnianymi czynnikami gospodarczo-ekonomicznymi) kategorie zaspokojenia potrzeb innych niż materialnych w tym poczucie

bezpieczeństwa publicznego i socjalnego, którego składową jest m.in. dostęp do mieszkań. Zaspokojenie potrzeb mieszkaniowych, lokali socjalnych i udzielenie schronienia osobom bezdomnym należy do zadań własnych Gminy. Ze względów społecznych obowiązek ten winien być w pierwszej kolejności wypełniony w stosunku do osób o bardzo niskim statusie socjalnym. Statystycznie w ciągu roku składanych jest 60 wniosków o najem mieszkania. Składane wnioski najczęściej uzasadniane są - brakiem samodzielnego mieszkania, nadmiernym zagęszczeniem w dotychczasowych lokalach, konfliktami rodzinnymi, bezdomnością.

W roku 2004 przy ul. Walki Młodych oddano do użytku 6 lokali socjalnych, a kolejnych 12 jest w trakcie realizacji. W najbliższym okresie planuje się oddanie do użytku kolejnych kilkadziesiąt lokali, w tym przy ul. Przemysłowej 12 – 8 lokali (3-6 osobowych), oraz budowę nowych budynków socjalnych przy ul. Przemysłowej i Piaskowej (16 do 24 lokali 3-6 osobowych).

Na koniec 2003 roku liczba mieszkań komunalnych i spółdzielczych w Gminie Sulechów wynosiła według danych Urzędu Statystycznego w Zielonej Górze - 8342. Powierzchnia użytkowa tych mieszkań wynosiła 581,1 tys. m².

Na terenie miasta, wyraźnie można wyodrębnić obszary nowej zabudowy, skoncentrowanej na osiedlach budownictwa wielorodzinnego i jednorodzinnego, zlokalizowanych wzdłuż ciągów komunikacyjnych. Nowe osiedla, cechuje wysoce zunifikowana architektura oraz znaczne braki w wyposażeniu w odpowiedni program usług towarzyszących, miejsc postojowych oraz zieleń osiedlową.

Na terenie Gminy dominuje zabudowa jednorodzinna, która w przeszłości miała charakter budownictwa zagrodowego. Dominują siedliska z obejściami gospodarczymi. Nowe zespoły zabudowy jednorodzinnej powstają właściwie w całej Gminie, gdzie po skanalizowaniu i gazyfikacji możliwe jest wystąpienie tendencji wzrostowej tego typu budownictwa.

Zasobem mieszkaniowym Gminy zarządza Zakład Gospodarowania Mieniem Komunalnym. Średnia powierzchnia mieszkań wynosi około 50 m². Stan techniczny większości budynków, zwłaszcza komunalnych wymaga ciągłych nakładów na remonty, ponieważ zasoby mieszkaniowe są zasobami starymi. Około 60% stanowią budynki wybudowane przed rokiem 1945, a około 25% - pochodzi z lat 1945 - 1960.

ZASOBY MIESZKANIOWE		
Zasoby mieszkaniowe wszystkie wg rodzaju własności		
Ogółem		
Mieszkania	miesz.	8379
Izby	izba	32120
powierzchnia użytkowa mieszkań	m2	586525
własność Gminy		
Mieszkania	miesz.	1280
Izby	izba	3200
powierzchnia użytkowa mieszkań	m2	68364
Mieszkania wszystkie wyposażone w urządzenia techniczno-sanitarne od 2002 roku		
Wodociąg	miesz.	8262
ustęp splukiwany	miesz.	7758
Łazienka	miesz.	7596
centralne ogrzewanie	miesz.	6672
gaz sieciowy	miesz.	6145
Mieszkania oddane do użytku		
Ogółem		
Mieszkania	miesz.	52
Izby	izba	320
powierzchnia użytkowa	m2	7980
Indywidualne		
Mieszkania	miesz.	52
Izby	izba	320
powierzchnia użytkowa	m2	7980
Budynki nowe oddane do użytkowania		
Ogółem		
Ogółem	bud.	96
Mieszkalne	bud.	46
Niemieszkalne	bud.	50
powierzchnia użytkowa mieszkań w nowych budynkach mieszkalnych	m2	7129
powierzchnia użytkowa nowych budynków niemieszkalnych	m2	2937
kubatura nowych budynków	m3	52935
kubatura nowych budynków mieszkalnych	m3	35901
budownictwo indywidualne		
Ogółem	bud.	94
Mieszkalne	bud.	46
kubatura nowych budynków	bud.	50888
kubatura nowych budynków mieszkalnych	m3	35901

Tabela nr 13: zasoby mieszkaniowe, dane GUS 2004 r.

2.3.8 Bezpieczeństwo publiczne

W Gminie Sulechów, objętej działaniem Komisariatu Policji w Sulechowie, w 2004 roku odnotowano ogółem 475 przestępstw, z tego 371 kryminalnych i 104 pozostałych (w tym drogowych). Rok 2004 był dla Policji okresem wytężonej pracy przy wdrażaniu wraz z władzami samorządowymi Sulechowa programów prewencyjnych i wzmocnienia współpracy z mieszkańcami. Pierwsze efekty tego kierunku działań oddaje doskonale dynamika przestępstw na poziomie 92,9 w stosunku do roku 2003.

	2004 r.	2003 r.	dynamika
Ogółem wszczęto spraw	305	351	86,89
Kryminalnych	246	248	99,19
Innych	59	103	57,28
Przestępstwa przeciwko mieniu			
Kradzież mienia	39	73	53,42
Kradzież z włamaniem	46	106	43,40
Rozbój, wymuszenie	2	7	28,57
Kradzież samochodu	2	17	11,76
Kradzież z włamaniem do samochodu	21	25	84,00
Przestępstwa przeciwko życiu i zdrowiu			
Zgwałcenia	1	1	100,00
Bójki i pobicia	3	7	42,86
Uszkodzenia ciała	5	12	41,67

Tabela nr 14: zagrożenie przestępczością w Gminie Sulechów

Realizując program poprawy bezpieczeństwa w Gminie 01.04.2005 r. utworzono Straż Miejską w Sulechowie, której działania mają uzupełniać pracę Policji. Do najważniejszych z nich zaliczyć możemy:

- ochrona spokoju i porządku w miejscach publicznych,
- czuwanie nad porządkiem i kontrola ruchu drogowego,
- ochrona obiektów komunalnych i urządzeń użyteczności publicznej,
- współdziałanie z organizatorami i innymi służbami w ochronie porządku podczas zgromadzeń i imprez publicznych,
- informowanie społeczności lokalnej o stanie i rodzajach zagrożeń, a także inicjowanie i uczestnictwo w działaniach mających na celu zapobieganie popełnianiu przestępstw i wykroczeń oraz zjawiskom kryminogennym i współdziałanie w tym zakresie z organami państwowymi, samorządowymi i organizacjami społecznymi,
- konwojowanie i przewóz dokumentów, przedmiotów wartościowych oraz wartości pieniężnych dla potrzeb Gminy.

Ważnym elementem działania na rzecz poprawy bezpieczeństwa jest sieć monitoringu Miasta. W jej pierwszym etapie monitorowany jest Plac Ratuszowy. Nadzór nad monitoringiem powierzony został właśnie Straży Miejskiej.

2.3.9. Klimat społeczny i preferencje społeczności lokalnej na podstawie badań ankietowych

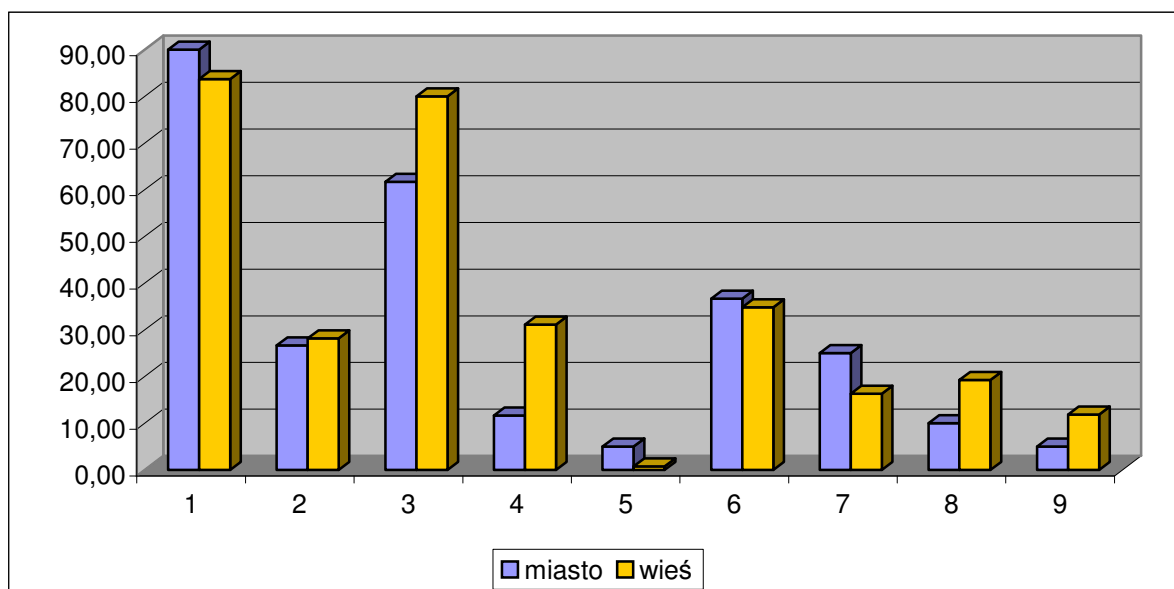
W procesie prac nad przygotowaniem Strategii przeprowadzono badania ankietowe wśród mieszkańców Gminy. W badaniach, które przeprowadzono w okresie od 21 listopada do 01 grudnia 2005 roku, udział wzięło łącznie 214 osób (z przyczyn metodologicznych zostało odrzuconych 19 ankiet). Dzięki połączeniu spotkań dotyczących konsultacji społecznych w sprawie projektu Budżetu Gminy Sulechów na 2006 rok, badanie przeprowadzono w bardzo szerokim obszarze – obejmującym wszystkie sołectwa. Dzięki temu, można stwierdzić, że badanie reprezentuje postawy społecznie aktywnych mieszkańców Gminy, w szczególności zaś w zakresie obszarów wiejskich.

Ankieta badawcza została skonstruowana wg następujących zasad:

- część pierwsza składała się z ogólnej charakterystyki badanego i zawierała określenia: płci, wieku, terenu zamieszkania (wieś/miasto), wykształcenia i zatrudnienia,
- część druga zawiera ocenę najważniejszych problemów Gminy i propozycje dalszego rozwoju. Zakres pytań obejmował wskazanie na określoną sferę – bezrobocie, złe warunki bytowe, niszczącą infrastrukturą (budynki, drogi, urządzenia techniczne), słaby system opieki zdrowotnej, niski poziom wykształcenia, słabe poczucie bezpieczeństwa, ucieczkę młodych do wielkich ośrodków miejskich, starzejące się społeczeństwo, alkoholizm i inne (jakie?) – pytanie otwarte. Część prognostyczna zakładała wskazanie odpowiedzi na pytanie o dalsze kierunki rozwoju Gminy. Ankietowani mieli do wyboru odpowiedzi - rozwój przetwórstwa rolnego, rozwój małej przedsiębiorczości, rozwój infrastruktury technicznej Gminy, tworzenie warunków dla rozwoju turystyki, tworzenie warunków dla rozwoju tradycji i kultury lokalnej, powołanie organizacji wspierającej lokalny rozwój, inne (jakie?) – pytanie otwarte.
- część trzecia ankiety dotyczyła oceny poszczególnych służb i jednostek administracji. W zakres oceny włączone zostały sektory życia publicznego, co do których możemy wskazać podmiot, odpowiedzialny za działania oraz wyznaczyć cele dla Gminy, względem których możliwa byłaby poprawa oceny danego sektora. Pytania dotyczyły następujących zagadnień – bezpieczeństwa, służby zdrowia, opieki społecznej, oświaty, kultury i sportu masowego, wywozu nieczystości, usług (bez handlu), Urzędu Miejskiego, współpracy z Powiatem Zielonogórskim i Lubuskim Trójmiastem. Dwa

ostatnie pytania miały raczej charakter sondażowy – wskazujący na poinformowanie mieszkańców co do prowadzonej współpracy z powiatem oraz w ramach Stowarzyszenia z miastem Zielona Góra i Nowa Sól.

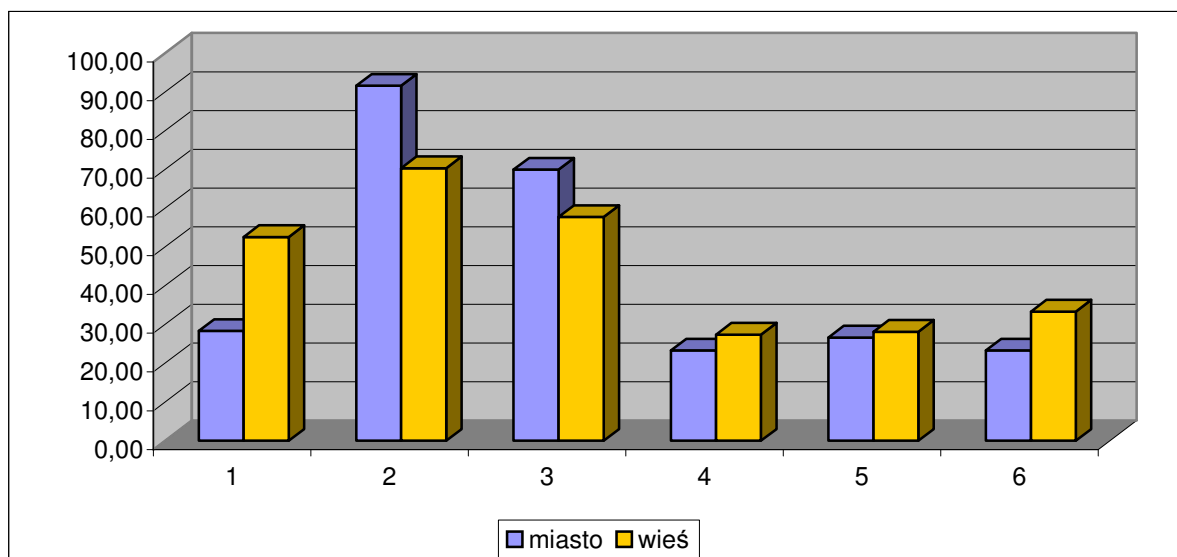
Wyniki badań wskazują na dwie tendencje. Pierwszą jest wysoka ocena służb i instytucji, drugą – wysoka zbieżność i deklaracja co do wskazanych problemów i możliwości dalszego rozwoju Gminy. Poniższe zestawienia przedstawiają zakres rzeczowy badań.



Wykres nr 6: Procent wskazań podstawowych problemów Gminy Sulechów.

Lp		Obszar miejski	%	Obszar wiejski	%
1	bezrobocie	54	90,00	113	83,70
2	złe warunki bytowe	16	26,67	38	28,15
3	niszcząca infrastruktura (budynki, drogi, urządzenia techniczne)	37	61,67	108	80,00
4	słaby system opieki zdrowotnej	7	11,67	42	31,11
5	niski poziom wykształcenia	3	5,00	1	0,74
6	słabe poczucie bezpieczeństwa	22	36,67	47	34,81
7	ucieczka młodych do wielkich ośrodków miejskich	15	25,00	22	16,30
8	starzejące się społeczeństwo	6	10,00	26	19,26
9	alkoholizm	3	5,00	16	11,85

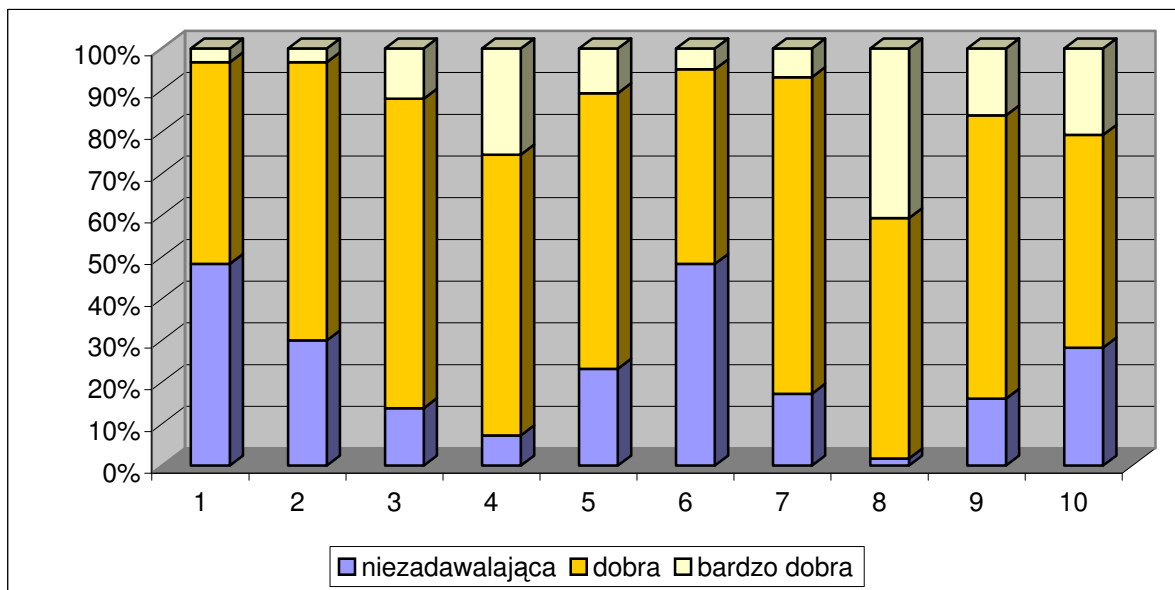
Tabela nr 27: Wyniki ankiety dotyczące największych problemów Gminy Sulechów.



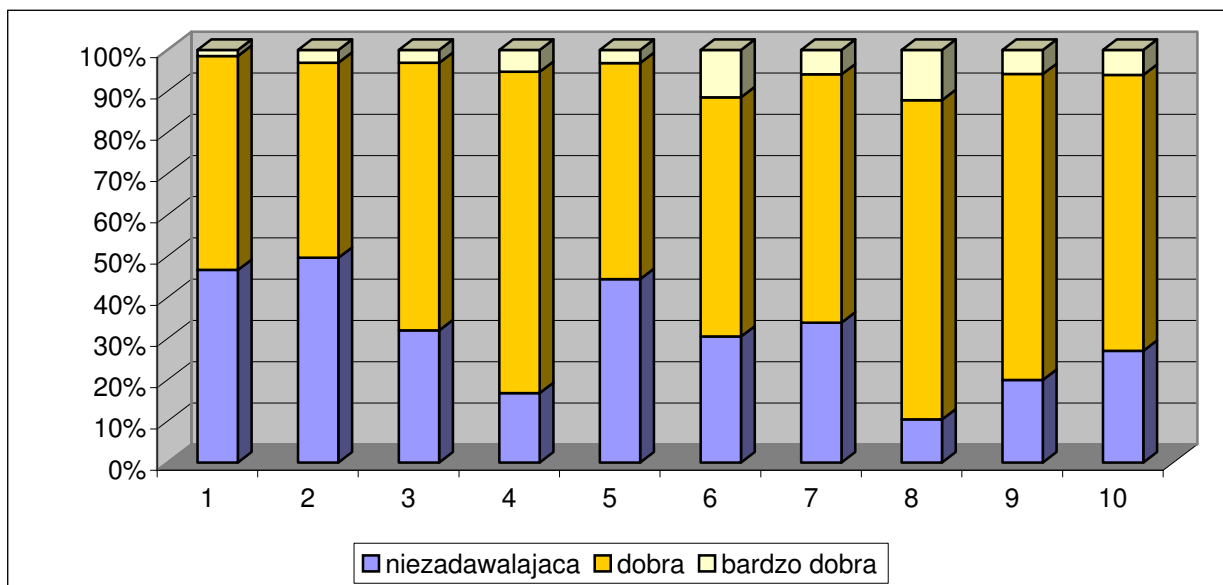
Wykres nr 7: Procent wskazań kierunków dalszego rozwoju Gminy Sulechów.

Lp.		Obszar miejski	%	Obszar wiejski	%
1	rozwój przetwórstwa rolnego	17	28,33	71	52,59
2	rozwój małej przedsiębiorczości	55	91,67	95	70,37
3	rozwój infrastruktury technicznej Gminy	42	70,00	78	57,78
4	tworzenie warunków dla rozwoju turystyki	14	23,33	37	27,41
5	tworzenie warunków dla rozwoju tradycji i kultury lokalnej	16	26,67	38	28,15
6	powołanie organizacji wspierającej lokalny rozwój	14	23,33	45	33,33

Tabela nr 28: Wyniki wskazań kierunków rozwoju Gminy Sulechów.



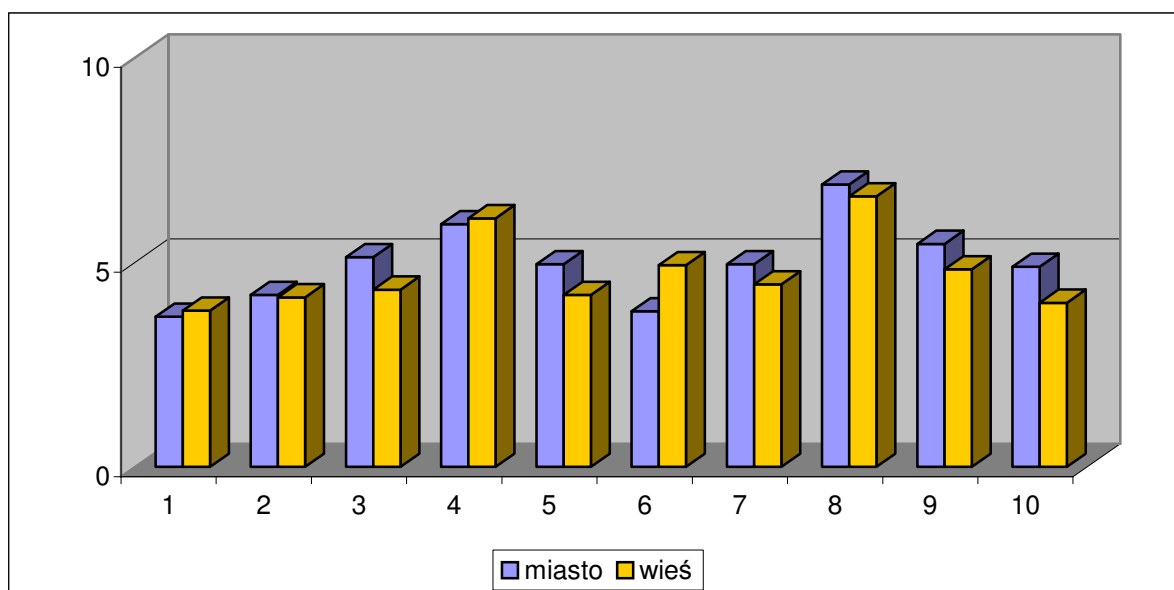
Wykres nr 8: Wyniki oceny poszczególnych służb i jednostek administracji – dane dla ankietowanych z obszaru miejskiego Gminy Sulechów



Wykres nr 9: Wyniki oceny poszczególnych służb i jednostek administracji – dane dla ankietowanych z obszaru wiejskiego Gminy Sulechów.

Lp.	Opis	OBSZAR MIEJSKI				OBSZAR WIEJSKI			
		niezadowolająca	dobra	bardzo dobra	Ocena średnia	niezadowolająca	dobra	bardzo dobra	Ocena średnia
1	Bezpieczeństwo	29	29	2	3,81	63	70	2	3,67
2	Służba Zdrowia	18	40	2	4,14	64	61	4	4,20
3	Opieka Społeczna	8	43	7	4,33	41	83	4	5,12
4	Oświata	4	37	14	6,07	19	88	6	5,93
5	Kultura i sport masowy	13	37	6	4,20	56	66	4	4,95
6	Wywóz nieczystości	29	28	3	4,92	40	76	15	3,80
7	Usługi (bez handlu)	10	44	4	4,46	40	71	7	4,95
8	Urząd Miejski	1	34	24	6,61	12	89	14	6,90
9	Współpraca z Powiatem	9	38	9	4,83	24	89	7	5,45
10	Lubuskie Trójmiasto	15	27	11	4,01	36	89	8	4,89

Tabela nr 29: Wyniki oceny poszczególnych służb i jednostek administracji



Wykres nr 10: Średnia ocen poszczególnych służb i jednostek administracji w porównaniu odpowiedzi ludności z obszaru miejskiego i wiejskiego.

Podsumowując należy podkreślić wysoką zbieżność w kierunkach oceny mieszkańców obszarów problemowych. Zbieżność najwyższa dotyczy kluczowych kwestii: bezrobocia i infrastruktury oraz poczucia bezpieczeństwa i warunków bytowych. Wśród wskazanych obszarów istnieje wysoka korelacja wewnętrzna. Spadek bezrobocia, który pociągnąłby za sobą wzrost środków finansowych wpłynie na warunki bytowe oraz poczucie bezpieczeństwa, które ma nie tylko wymiar publiczny. W zakresie infrastruktury i bezpieczeństwa publicznego Gmina Sulechów realizuje plany, które powinny w najbliższym okresie podwyższyć ocenę tych wskaźników.

Oceniając odpowiedzi respondentów dotyczące wskazania dalszych kierunków rozwoju Gminy, podkreślić należy zbieżność ocen mieszkańców (niezależnie od miejsca zamieszkania) na rozwój przedsiębiorczości i infrastruktury technicznej. Zauważyć można tu różnicę potrzeb mieszkańców wsi i miasta, którzy wskazują tu na odpowiednie formy przedsiębiorczości – dla mieszkańców wsi jest bowiem równie ważny rozwój przetwórstwa rolnego – stąd widoczna różnica w ocenach tego sektora w porównaniu z przedsiębiorczością w rozumieniu działalności gospodarczej o charakterze pozarolniczym – tak podkreślaną podczas konsultacji w Sulechowie.

Ocena poszczególnych służb i instytucji wskazuje na wysoką – ponad 5 punktów (w skali 1 – 10) ocenę placówek oświatowych i Urzędu Miejskiego. Zdaniem autorów ocena ta świadczy o dobrze postawionych celach i sposobach ich realizacji zarówno w szkolnictwie zależnym od Gminy, jak i w administracji samorządowej. Działania te powinny być kontynuowane z jeszcze większą uwagą i starannością, by oceny te były utrwalane.

2.4. Sfera gospodarcza

2.4.1. Podmioty gospodarcze

Dokonanie możliwie pełnej analizy stanu lokalnych podmiotów gospodarczych jest zadaniem złożonym. Złożoność ta wynika z faktu, iż ewidencja podmiotów jest dokonywana dwutorowo. W efekcie, dokładne dane będące w posiadaniu Urzędu Miejskiego dotyczą jedynie podmiotów prowadzących swoją działalność na podstawie wpisu do rejestru (ewidencji). Z kolei dane na temat wszystkich podmiotów z terenu Gminy cechuje znaczny poziom ogólności. Dlatego też, zdecydowano się bazować na danych pochodzących z Urzędu Miejskiego.

W 2004 roku w Gminie zarejestrowanych było 2236 firm prywatnych, co daje 117 podmiotów na 1000 mieszkańców. Wskaźnik ten jest wyższy od wskaźnika w kraju, gdzie wynosi on 110 podmiotów na 1000 mieszkańców. Liczba funkcjonujących podmiotów ma ścisły związek ze wskaźnikiem bezrobocia, który w Powiecie Zielonogórskim, do którego należy Gmina Sulechów, jest zbliżony do wskaźnika w kraju.

W tabeli nr 15 zestawiono informacje dotyczące bilansu podmiotów gospodarczych (występujących w ewidencji działalności) w zakresie czterech ostatnich lat. Podział nie uwzględnia sekcji B, Q i R REGON, w których w trakcie omawianego szeregu czasowego nie było zarejestrowanych podmiotów gospodarczych.

	Jedn. m.	2000	2001	2002	2003	2004
JEDNOSTKI ZAREJESTROWANE WG SEKTORÓW						
Ogółem						
ogółem	jed.gosp.	2359	2536	2519	2505	2431
Sektor publiczny						
jednostki ogółem	jed.gosp.	60	158	176	192	195
jednostki prawa budżetowego państwowe i komunalne ogółem	jed.gosp.	39	29	31	39	39
przedsiębiorstwa państwowe	jed.gosp.	1	1	1	1	1
spółki prawa handlowego	jed.gosp.	1	2	2	2	2
spółki z udziałem kapitału zagranicznego	jed.gosp.	0	0	0	0	0
gospodarstwa pomocnicze	jed.gosp.	3	1	0	0	0
Sektor prywatny						
jednostki ogółem	jed.gosp.	2299	2378	2343	2313	2236
osoby fizyczne	jed.gosp.	1956	1991	1948	1917	1823
spółki prawa handlowego	jed.gosp.	90	97	111	117	121
spółki z udziałem kapitału zagranicznego	jed.gosp.	40	40	43	46	46
spółdzielnie	jed.gosp.	16	16	16	16	16
fundacje	jed.gosp.	1	1	1	1	1
stowarzyszenia i organizacje społeczne	jed.gosp.	21	28	31	31	37
JEDNOSTKI ZAREJESTROWANE WG SEKCJI						
Jednostki zarejestrowane						
ogółem						
ogółem	jed.gosp.	2359	2536	2519	2505	2431
sektor publiczny	jed.gosp.	60	158	176	192	195
sektor prywatny	jed.gosp.	2299	2378	2343	2313	2236
w sekcji A						
ogółem	jed.gosp.	39	61	65	78	81
sektor publiczny	jed.gosp.	1	1	1	1	1
sektor prywatny	jed.gosp.	38	60	64	77	80
w sekcji C						
ogółem	jed.gosp.	1	1	1	1	1
sektor publiczny	jed.gosp.	0	0	0	0	0
sektor prywatny	jed.gosp.	1	1	1	1	1
w sekcji D						
ogółem	jed.gosp.	255	253	232	229	214
sektor publiczny	jed.gosp.	1	1	1	1	1
sektor prywatny	jed.gosp.	254	252	231	228	213
w sekcji E						
ogółem	jed.gosp.	1	2	2	1	2

sektor publiczny	jed.gosp.	0	0	0	0	0
sektor prywatny	jed.gosp.	1	2	2	1	2
w sekcji F						
ogółem	jed.gosp.	311	290	271	255	245
sektor publiczny	jed.gosp.	1	1	1	1	1
sektor prywatny	jed.gosp.	310	289	270	254	244
w sekcji G						
ogółem	jed.gosp.	871	852	826	818	786
sektor publiczny	jed.gosp.	1	1	1	1	1
sektor prywatny	jed.gosp.	870	851	825	817	785
w sekcji H						
ogółem	jed.gosp.	71	72	73	71	71
sektor publiczny	jed.gosp.	0	0	0	1	1
sektor prywatny	jed.gosp.	71	72	73	70	70
w sekcji I						
ogółem	jed.gosp.	149	151	143	137	125
sektor publiczny	jed.gosp.	0	0	0	1	1
sektor prywatny	jed.gosp.	149	151	143	136	124
w sekcji J						
ogółem	jed.gosp.	65	67	58	55	63
sektor publiczny	jed.gosp.	0	0	0	0	0
sektor prywatny	jed.gosp.	65	67	58	55	63
w sekcji K						
ogółem	jed.gosp.	303	470	530	537	512
sektor publiczny	jed.gosp.	14	124	140	148	149
sektor prywatny	jed.gosp.	289	346	390	389	363
w sekcji L						
ogółem	jed.gosp.	4	6	3	3	3
sektor publiczny	jed.gosp.	4	5	3	3	3
sektor prywatny	jed.gosp.	0	1	0	0	0
w sekcji M						
ogółem	jed.gosp.	44	41	45	49	48
sektor publiczny	jed.gosp.	20	17	21	27	28
sektor prywatny	jed.gosp.	24	24	24	22	20
w sekcji N						
ogółem	jed.gosp.	123	129	128	130	129
sektor publiczny	jed.gosp.	12	4	5	5	5
sektor prywatny	jed.gosp.	111	125	123	125	124
w sekcji O						
ogółem	jed.gosp.	119	141	142	141	151
sektor publiczny	jed.gosp.	3	4	3	3	4
sektor prywatny	jed.gosp.	116	137	139	138	147

Tabela nr 15: Podmioty gospodarcze w ujęciu czasowym i sekcjach wg REGON

Jak wynika z powyższych danych od roku 2002 następuje spadek ilości funkcjonujących podmiotów gospodarczych.

Dominującymi branżami, reprezentowanymi przez lokalne podmioty są: produkcja wełny do izolacji termicznej, usługi, handel i rolnictwo. W tabeli nr 16 przedstawiono największe

podmioty gospodarcze funkcjonujące na terenie Gminy.

Nazwa firmy	Branża
PRODWODROL-SULECHÓW S.A., Sulechów	produkcja urządzeń wodnych
Przedsiębiorstwo Budowlane PeBeRol Sp. z o.o., Sulechów	budownictwo mieszkaniowe i przemysłowe
Zakład Inżynierii Sanitarnej i Elektrycznej HOSSA S. C., Sulchów	inwestycje ekologiczne, ujęcia wody, zbiorniki
P.P.H. SULMA Sp. z o.o. Sulechów	produkcja makaronów i pasz
Lubuskie Przedsiębiorstwo Inżynieryjno-Ekologiczne EKOMEL Sp. z o.o., Sulechów	budownictwo sanitarno-ekologiczne
Krawiectwo Produkcyjne i Handlowe JOY-JEANS, Sulechów	krawiectwo
Zakład Produkcji Metalowej DECMET, Cigacice	produkcja sprzętu rehabilitacyjnego
P.P.H.U. PRZEMYSŁOWIEC, Sulechów	produkcja urządzeń grzewczych
Spółdzielnia Transportu Wiejskiego	transport
ZENPOL	produkcja szczotek
Przedsiębiorstwo Usługowo Sprzętowe i Budownictwa Ziemnego JANAS, Sulechów	usługi ziemne i transport
Z kapitałem zagranicznym	
ROCKWOOL Polska Sp. z o.o. (kapitał duński)	produkcja wełny do izolacji termicznej i akustycznej
DBW Polen Sp. z o.o. (kapitał niemiecki)	produkcja kształtek z wełny mineralnej dla przemysłu samochodowego
Zakład Usługowo-Handlowy FRANZPOL Sp. z o.o. (kapitał niemiecki)	produkcja mebli tapicerskich
STRABAG	produkcja mas bitumicznych i wykonawstwo robót budowlanych

Tabela nr 16: Największe przedsiębiorstwa i firmy w Gminie Sulechów

2.4.2. Zaplecze biznesu

W Sulechowie funkcjonują cztery banki:

- Oddział PKO BP,
- WBK S.A.,
- Bank Spółdzielczy Siedlec (filia),
- Kredyt Bank PBI (filia).

Funkcjonujące w Sulechowie instytucje ubezpieczeniowe to:

PZU S.A., WARTA S.A., Hestia oraz biura brokerskie świadczące dostęp do usług pozostałych ubezpieczycieli.

Ponadto działają prywatne biura obrotu nieruchomości, kancelarie prawne, kancelaria notarialna, Biuro Terenowe ZUS, Ośrodek Dokumentacji Geodezyjno-Kartograficznej.

Organizacjami pozarządowymi wspierającymi biznes są:

- Sulechowskie Stowarzyszenie Handlowców i Kupców (o zasięgu lokalnym),
- Sulechowska Organizacja Pracodawców.

2.4.3. Rolnictwo

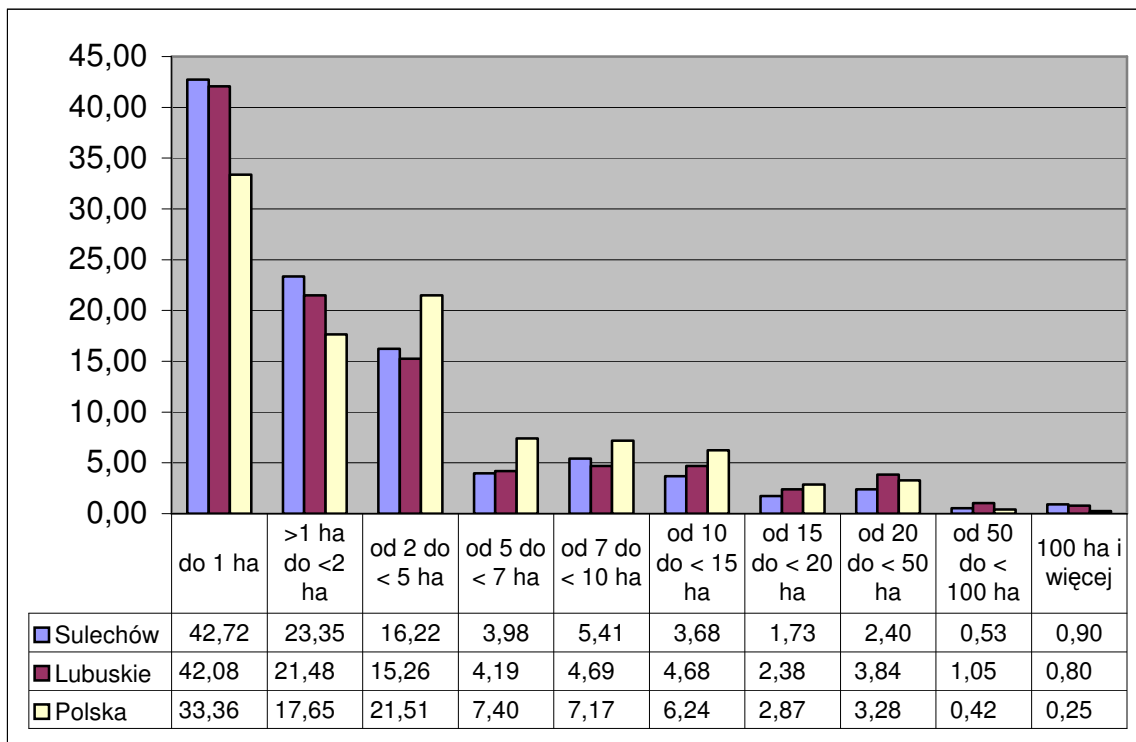
Powierzchnia całkowita Gminy Sulechów wynosi 23595 ha, z czego użytki rolne stanowią 48% obszaru, a 40,46% - lasy i tereny zadrzewione. Użytkowanie gruntów w Gminie Sulechów prezentuje tabela nr 17.

Powierzchnia			
	jedn.	ilość	% powierzchni całkowitej
ogółem w ha	ha	23595	100
ogółem w km2	km2	236	100
UŻYTKI ROLNE			
Powierzchnia użytków rolnych			
powierzchnia użytków rolnych			
ogółem	ha	11424	48,42
grunty orne			
ogółem	ha	9571	40,56
sady			
ogółem	ha	132	0,56
łąki			
ogółem	ha	1224	5,19
pastwiska			
Ogółem	ha	497	1,92
Lasy i grunty leśne			
Ogółem	ha	9547	40,46
Pozostałe grunty i nieużytki			
Ogółem	ha	2624	11,12

Tabela nr 17: grunty rolne

Na terenie Gminy funkcjonuje 763 indywidualnych gospodarstw rolnych. Przeciętna wielkość gospodarstwa wzrosła z 4,2 ha w 1975 roku do 7,97 ha w 2002 roku. Dla porównania przeciętna powierzchnia gospodarstwa w kraju wynosi 7,8 ha.

Na rysunku nr 2 porównano strukturę indywidualnych gospodarstw rolnych według grup obszarowych w Gminie Sulechów z sytuacją w kraju.



Rysunek nr 2: Struktura indywidualnych gospodarstw rolnych, źródło Spis rolny 2002 r.

Jak widać, w Gminie, największy udział, bo ponad 80% stanowią gospodarstwa małe do 5 ha. Niemalże identyczna struktura występuje w całym Województwie Lubuskim. W kraju jedynie nieco mniej, bo 72%, przy czym istotną różnicę stanowi większe, niż w kraju rozdrobnienie gospodarstw. Gospodarstwa największe o powierzchni powyżej 15 ha w Gminie stanowią 5,56% gospodarstw, w kraju nieco więcej, bo 6,82%.

Gleby na terenie Gminy są mocno zróżnicowane. W środkowej i wschodniej części przeważają gleby brunatne i bielcowe wykształcone z piasków gliniastych o klasie bonitacyjnej III-IV. Stanowią one 70% areалу użytków rolnych. W zachodniej części Gminy przeważają gleby bielcowe wykształcone z piasków luźnych i ze względu na ich niską jakość nie powinny być użytkowane rolniczo. Gleby klasy VI sąsiadujące z lasami powinny zostać zalesione. Przedstawione w tabeli nr 18 porównanie wskazuje na lepszą jakość gruntów w Gminie od jakości gruntów powiatu zielonogórskiego i dawnego województwa zielonogórskiego.

Wyszczególnienie	% udział poszczególnych klas bonitacyjnych w użytkach rolnych			
	I-II	III	IV	V-VI
Gmina Sulechów	0,3	16,1	45,0	38,6
Powiat zielonogórski	0,1	12,0	39,9	48,0
Dawne woj. zielonogórskie	0,4	16,2	37,6	45,8

Tabela nr 18: klasy bonitacyjne użytków rolnych

Średni wskaźnik bonitacji rzeźby terenu dla Gminy wynosi 8,3 w skali 10 pkt. i świadczy o dobrych warunkach dla produkcji rolniczej.

2.4.4. Wolne tereny pod inwestycje

Z myślą o inwestorach zarezerwowane zostały w Studium uwarunkowań kierunków zagospodarowania przestrzennego oraz w planach zagospodarowania przestrzennego odpowiednie tereny inwestycyjne biegnące po granicy Miasta, wzdłuż planowanej drogi szybkiego ruchu S3 (północ-południe).

Do terenów przeznaczonych pod inwestycje należą:

1. Teren o powierzchni około 8,7 ha w Brzeziu k. Sulechowa, u zbiegu drogi krajowej nr 3 i przedłużeniu ulicy Żwirki i Wigury, przylegający do drogi Sulechów - Świebodzin, stanowiący rezerwę na cele zabudowy o funkcji przemysłowo-technicznej (przemysł, składy, bazy obsługi technicznej) oraz obsługi komunikacji samochodowej.
2. Teren w Brzeziu k. Sulechowa (ograniczony ulicami: Brzozową, Narutowicza, Żwirki i Wigury) o powierzchni 254 ha, przylegający do drogi Sulechów - Świebodzin. Istniejąca i projektowana zabudowa mieszkalno-usługowa. Własność prywatna i Agencji Nieruchomości Rolnej. W pobliżu znajduje się sieć wodociągowa, gazowa i energetyczna - o warunki przyłączenia należy wystąpić do właściciela mediów.
3. Tereny w Brzeziu k. Sulechowa po obu stronach drogi krajowej nr 3, o powierzchniach około 6 ha i 7,8 ha, przy skrzyżowaniu z drogą Sulechów - Skąpe, stanowiące rezerwę pod lokalizację miejsc obsługi podróżnych. Własność osób prywatnych i Gminy Sulechów. Uzbrojenie - sieć wodociągowa, gazowa i energetyczna.
4. Teren w Krężołach przy drodze Sulechów - Poznań, o powierzchni około 5,5 ha, przeznaczony na działalność gospodarczo-przemysłowo-składowo-rzemieślniczą. Własność osób prywatnych i Gminy Sulechów. Uzbrojenie - sieć wodociągowa, gazowa i energetyczna.
5. Teren w zachodniej części Sulechowa, o powierzchni około 12 ha, po zachodniej stronie drogi krajowej nr 3, stanowiący rezerwę na cele przemysłowo-składowe i bazy techniczne. Własność osób prywatnych i Gminy Sulechów. Uzbrojenie - sieć wodociągowa, gazowa i energetyczna.

6. Teren w Górkach Małych koło miejscowości Cigacice o powierzchni około 17 ha, przyległy do linii kolejowej, energetycznej oraz sieci wodociągowej, przeznaczony pod inwestycje przemysłowe, bez składów, rzemiosła i usług. Własność osób prywatnych i Gminy Sulechów. Uzbrojenie - sieć wodociągowa i energetyczna.

Pozostałe:

1. Teren zabudowy wielorodzinnej mieszkaniowej z usługami:

o powierzchni około 18,5 ha w Brzeziu k. Sulechowa

- budowa obiektów wg projektu indywidualnego oraz kompleksowego projektu zagospodarowania terenu,
- wysokość zabudowy - maksymalnie 4 kondygnacje,
- możliwość lokalizacji wbudowanych lub wolnostojących obiektów usługowych ze szczególnym uwzględnieniem usług zdrowia, administracji, wolnego handlu, łączności itp., możliwość lokalizacji obiektów internatowych dla szkolnictwa średniego i wyższego.

2. Tereny zabudowy usługowej bez możliwości lokalizacji funkcji mieszkaniowej o powierzchni około 12 ha w Brzeziu k. Sulechowa (500 m od granicy miasta):

- możliwość lokalizacji dużych obiektów handlowych o powierzchni powyżej 2000 m², supermarket lub targowisko miejskie, obiektów sportowo-rekreacyjnych itp., a w razie zaistnienia potrzeby obiektów oświaty i kultury,
- wysokość zabudowy maksymalnie 15 m dla kalenicy dachu licząc od najniższej położonego narożnika budynku.

3. Teren zabudowy mieszkaniowej wielorodzinnej, w tym usługi oświaty i sportu o powierzchni około 1,5 ha w Sulechowie.

Dopuszcza się lokalizację placówek usługowo-rzemieślniczych w formie wolnostojącej lub wbudowanej i dobudowanej, możliwość wykorzystania terenu w całości na funkcję mieszkaniową wielorodzinną, wysokość budynków do 3 kondygnacji.

4. Teren zabudowy mieszkaniowej w Kruszynie o powierzchni około 5 ha. Własność osób prywatnych i Gminy Sulechów. Pełne uzbrojenie.

2.5. Infrastruktura lokalna

2.5.1 Wodociągi i kanalizacja

Gmina Sulechów ma stosunkowo dobrze rozwiniętą sieć wodociągową. Długość rurociągów magistralnych wynosi 47,5 km, rozdzielczych natomiast 113,1 km. Woda dostarczana jest do około 25.000 mieszkańców. W roku 2005 Sulechowskie Przedsiębiorstwo Komunalne „SuPeKom” przeprowadziło ważną dla Miasta pełną modernizację Stacji Uzdatniania Wody budując zbiornik wody pitnej o pojemności 900 m³.

Gmina od szeregu lat dokonuje rozbudowy sieci kanalizacyjnej. Długość sieci kanalizacyjnej wynosi 47,5 km, a planowana do realizacji w najbliższych latach jest sieć długości 21 km. Planowana sieć kanalizacyjna, jej rozwój i zasięg opisuje Uchwała Rady Miejskiej nr XXIX/260/2005 z 14.06.2005 r. Uchwała ta jest realizacją Studium uwarunkowań i kierunków zagospodarowania przestrzennego Gminy, w szczególności zaś odnosi się do miejscowości: Sulechów, Kruszyna, Brzeziny k. Sulechowa, Krężoły, Obłotne, Buków i Kalsk. W wyniku realizacji tej uchwały powstanie Aglomeracja Sulechów obejmująca swoim zasięgiem ponad 21 tysięcy mieszkańców Gminy. Wieloletni plan rozwoju i modernizacji urządzeń kanalizacyjnych zawiera plan budowy 21 km nowej sieci kanalizacyjnej i podłączenie jej do istniejącej oczyszczalni ścieków w obrębie Nowy Świat. Oczyszczalnia ta została oddana do użytku w roku 1998 i spełnia ona wszystkie wymogi i standardy. Przepustowość dobową oczyszczalni wynosi 6.450 m³ ścieków. Aktualnie obciążenie oczyszczalni przekracza nieco 50%. Spełnia ona obecnie obowiązujące wysokie wymagania co do stopnia redukcji zanieczyszczeń, z nowoczesnie rozwiązana gospodarką osadową. Moce przerobowe oczyszczalni pozwalają na przyjęcie ścieków z pobliskich wiosek, jak również na obsługę perspektywicznych obiektów przemysłowych. Istnieje zatem potrzeba rozbudowy sieci kanalizacyjnej.

Stan realizacji i planów kanalizacji Gminy prezentuje poniższe zestawienie:

1. Obłotne – w trakcie realizacji, do końca 2005
2. Krężoły – realizacja w latach 2005-2006
3. Buków – realizacja w latach 2006-2007
4. Kalsk – projekt sieci do końca listopada 2005, realizacja w latach 2006-2007
5. Cigacice, Górzycowo, Górki Małe – projekt sieci w 2006-2007
6. Brzeziny k. Sulechowa – realizacja w latach 2006-2007
7. Pomorsko, Brody, Mozów, Kije – koncepcja sieci w 2006

2.5.2. Łączność

Dostęp do przewodowej sieci telefonicznej nie stanowi żadnego problemu. Na terenie Gminy

działa dwóch operatorów sieci przewodowej, tj. Telekomunikacja Polska S.A. i DIALOG S.A. Dostęp do sieci komórkowych w Gminie nie stanowi większego problemu.

2.5.3. Energia elektryczna

Zaopatrzenie w energię elektryczną gospodarstw domowych w Gminie jest powszechne.

2.5.4. Sieć gazowa

Długość sieci gazyfikacyjnej niskiego ciśnienia w Gminie Sulechów wynosi 44,3 km oraz 6 km sieci średniego ciśnienia. Tabela nr 19 przedstawia podstawowe dane dotyczące stanu gazyfikacji w Gminie Sulechów.

Miejscowości	Długość sieci (km)		Liczba odbiorców	
	niskie ciśnienie	średnie ciśnienie	gospodarstwa domowe	podmioty gospodarcze
Brzezcie k. Sulechowa	własność Gminy	-	60	0
Krężoły	5,5	-	111	0
Kruszyna	4,0	-	140	0
Obłotno	2,9	-	28	0
Sulechów	31,9	6,0	5709	1+151

Tabela nr 19: sieć gazowa w Gminie

Plan rozwoju przewiduje (po zawarciu stosowanych umów) rozbudowę sieci dystrybucyjnej dla potrzeb mieszkańców osiedla „Piastów” i dzielnicy Sulechów – Brzezcie k. Sulechowa.

Ogólnie w kwestii rozwoju należy przyjąć, że Zakład Gazowniczy przewiduje modernizację sieci dystrybucyjnej relatywnie do rozwoju Gminy w miarę przyrostu liczby odbiorców i zwiększającego się zapotrzebowania na paliwo gazowe.

W roku bieżącym MOW rozbudowuje sieć przesyłową, która biegnie od Gminy Czerwieńsk, poprzez Cigacice, Sulechów i Kalsk w kierunku Świebodzina. Trwają prace analityczne na temat rozszerzenia w najbliższym roku dostaw gazu do wszystkich miejscowości Gminy Sulechów, jednak ich wynik będzie zależał od kalkulacji spółki, której Gmina nie jest udziałowcem. Do końca roku 2005 zrealizowana zostanie gazyfikacja Cigacic.

2.5.5. Komunikacja

W obrębie Gminy Sulechów znajdują się zarówno drogi gminne, powiatowe, wojewódzkie, jak i krajowe:

- Drogi krajowe - nr 32 - długość 8,664 km, - nr 3 - długość 12,34 km,
- Drogi wojewódzkie - nr 277 - długość 6,910 km, nr 278 - długość 30,830 km,
- Drogi powiatowe - długość 93,825 km, w tym na terenie Miasta 7,530 km,

- Drogi gminne - długość 67 km, w tym na terenie Miasta 21 km.

Ponadto istnieją drogi dojazdowe do gruntów rolnych, których długość wynosi 244 km oraz drogi zakładowe o długości 30 km.

W trakcie realizacji jest obwodnica Sulechowa, której budowa zakończy się w połowie 2006 roku. W wyniku jej realizacji w sposób znaczący zmieni się system komunikacji w mieście, które zostanie odciążone od tranzytu, oraz zwiększy się przepustowość trasy wschód-zachód.

Na lata 2005-2015 planowana jest inwestycja na drodze S3 – odcinek Międzyrzecz-Sulechów i Sulechów-Racula, w tym poszerzenie jezdni o dodatkowy pas, co w efekcie zbliży drogę do parametrów autostrady. Dodatkowym atutem będzie skrócenie czasu dojazdu do autostrady A2 na wysokości Świebodzina i dalej na północ i zachód kraju, oraz dojazdu do Zielonej Góry i południe kraju.

Systematycznie na wszystkich drogach prowadzone są prace remontowe i modernizacyjne, takie jak np.: odnowy nawierzchni dróg, remonty częściowe oraz prace porządkowe (regulacje poboczy, oznakowanie, wycinka drzew, koszenie poboczy, malowanie pasów).

Sulechów, ze względu na swoje dobre położenie przy krzyżujących się trasach komunikacji drogowej Szczecin-Jakuszyce oraz Poznań-Zielona Góra (i dalej do granicy z Niemcami), ma szczególnie dogodne połączenia komunikacji kołowej. Z Sulechowa można bezpośrednio dotrzeć do: Szczecina, Kołobrzegu, Poznania, Wrocławia i wielu innych miast spoza województwa lubuskiego.

Sulechów ma również dobre połączenia komunikacji PKP. Dawniej węzeł sulechowski PKP miał pięć rozgałęzień komunikacyjnych, obecnie dwa. Likwidacja w/w rozgałęzień nastąpiła z przyczyn rozwoju komunikacji kołowej i zmian polityki PKP.

Ponadto w pobliskim Nowym Kramsku (15 km od Sulechowa) znajduje się cywilne lotnisko Babimost - Port Lotniczy Zielona Góra, który został wznowiony i powinien być nadal rozwijany.

2.6. Sfera ekologiczna

2.6.1. Emisja zanieczyszczeń do wód

Największym naturalnym zbiornikiem wodnym jest rzeka Odra. Od szeregu lat notuje się poprawę warunków środowiskowych, co w efekcie będzie miało wpływ na wzrost zainteresowania żegluga śródlądową po Odrze. Do większych zbiorników wodnych, charakteryzujących się dużą czystością, należą również wyrobiska po kopalni kredy pojezierniej w Brzeziu k. Pomorska.

Decydujący wpływ na jakość wód powierzchniowych mają zanieczyszczenia pochodzące

ze źródeł punktowych, do których należą:

- źródła komunalne,
- źródła przemysłowe (zakłady przemysłowe odprowadzające ścieki do wód za pomocą własnych systemów kanalizacyjnych – spoza Gminy).

Omawiany powyżej plan Aglomeracji Sulechów i realizacja Wieloletniego planu rozwoju i modernizacji urządzeń kanalizacyjnych w znaczny sposób wpłynie na poprawę jakości wód gruntowych i podziemnych. Przypowierzchniowy poziom wód podskórnych jest najbardziej narażony na przenikanie szkodliwych substancji. Dlatego realizacja planu będzie miała kolosalny wpływ na jakość wody, która czerpana jest ze studni kopanych. Na terenie Gminy nie ma studni głębinowych, które należałyby do Głównych Zbiorników Wód Podziemnych. Badania stanu wód podziemnych klasyfikują wody w III klasie, co oznacza wynik zadawalający. Wody w regionie Sulechowa mają stosunkowo wysoki poziom niklu i żelaza, odpowiednio 98 i 16 procent dopuszczalnej normy.

2.6.2. Emisja zanieczyszczeń do atmosfery

Na stan powietrza atmosferycznego, szczególnie w zakresie podstawowych zanieczyszczeń, istotny wpływ ma tzw. niska emisja oraz emisja dwutlenku azotu ze źródeł mobilnych. Do podstawowych substancji emitowanych przez pojazdy zalicza się tlenek węgla, ołów, tlenki azotu, węglowodory aromatyczne i dwutlenek siarki. Substancje są emitowane z niewielkich wysokości na powierzchnię ulic. Ten niski pułap rozprzestrzeniania substancji toksycznych powoduje bezpośrednie zagrożenie dla mieszkańców terenów przydrożnych. Duże skupiska roślinności w sąsiedztwie ulic powodują spadek stężenia zanieczyszczeń w odległości 100 do 150 m od jezdni o około 85%. Na stan zanieczyszczenia powietrza na obszarach wiejskich ma wpływ wielkość emisji z palenisk domowych i lokalnych, niedużych kotłowni. Na terenie Gminy Sulechów nie prowadzono w ostatnim czasie monitoringu stanu czystości powietrza atmosferycznego. Poniższa tabela przedstawia wyniki pomiarów emisji gazów i pyłów na terenie województwa lubuskiego w okresie 1999-2003.

Wyszczególnienie	1999	2000	2001	2002	2003
Emisja zanieczyszczeń pyłowych, w tym:	9,0	4,8	4,5	4,4	2,5
- ze spalania paliw	bd	4,6	4,2	4,1	-
- krzemowe	bd	0,1	0,1	0,0	0,0
- węglowo-grafitowe	bd	0,0	0,0	0,0	0,0
Emisja zanieczyszczeń gazowych, w tym:	1826,0	1797,4	1940,4	1519,3	1510,5
- dwutlenek siarki	bd	6,0	5,8	5,6	3,6
- tlenki azotu (w przeliczeniu na NO ₂)	bd	3,1	3,0	2,7	1,8
- tlenek węgla	bd	13,4	12,2	12,5	19,9
- dwutlenek węgla	bd	1774,4	1918,9	1498,2	1482,3

Tabela nr 20: Emisja przemysłowych zanieczyszczeń powietrza w województwie lubuskim w latach 1999 –2003 , źródło WIOŚP w Zielonej Górze

2.6.3. Odpady

Odpady i związane z nimi zagrożenia stają się w ostatnich latach coraz bardziej uciążliwym problemem w dziedzinie ochrony środowiska. Zwiększająca się masa nagromadzonych odpadów zarówno przemysłowych jak i komunalnych, a także ich nielegalne lub niewłaściwe składowanie stanowią poważne zagrożenie dla ludzi i środowiska.

W związku z tym polityka Gminy dąży w kierunku uwolnienia usług wywozu nieczystości stałych. Nastąpiło to z przyczyn zamknięcia komunalnego wysypiska i zmiany kierunku rozwoju Sulechowskiego Przedsiębiorstwa Komunalnego.

Po wstrzymaniu użytkowania składowiska odpadów w Nowym Świecie Gmina Sulechów weszła w porozumienie z Miastem Zielona Góra i składowuje swoje odpady na składowisko w Raculi. W przyszłości planuje się współfinansowanie tego przedsięwzięcia i utrzymanie Zakładu Zagospodarowania Odpadów jako przedsięwzięcia o charakterze ponadlokalnym. Kierunek taki został określony w Planie Gospodarki Odpadami dla Województwa Lubuskiego na lata 2003-2010, uchwalonym w 2003 roku przez Sejmik Województwa Lubuskiego. Zgodnie z nim planuje się docelowo powstanie 4 Zakładów Zagospodarowania Odpadów w Gorzowie Wielkopolskim, Długoszynie (powiat sulęciński), Raculi i Marszowie. Postępując zgodnie z powyższą strategią wybrany wariant jest nie tylko najbardziej racjonalny ze względów ekonomicznych, ale też ze względu na zapisy ustawy o odpadach z dnia 27.04.2001 r. (Dz. U. nr 62, poz. 628 z późn. zm.).

Znaczący problem dla prawidłowego zagospodarowania zasobów przyrodniczych Gminy stanowi zjawisko „dzikich” wysypisk, które mają wpływ na zanieczyszczenie wód powierzchniowych. Jednostka samorządowa odpowiedzialna za gospodarkę odpadami

powinna podjąć bardziej energiczne działania w celu likwidacji takich wysypisk i kontroli nielegalnego wywożenia odpadów stałych.

2.7. Finanse Gminy

W tabeli 21 przedstawiono dochody budżetu Gminy Sulechów w przeliczeniu na mieszkańca (za rok 2004), porównany do budżetów innych miast i gmin. Zestawienie to obrazuje możliwości budżetu danego miasta lub Gminy na tle innych. Wynika z niego, że całkowity budżet Sulechowa jest na poziomie porównywalnym z budżetami innych podobnych miast. W przeliczeniu na mieszkańca jest to budżet zamykający się kwotą 1,651 PLN/os., co jest wynikiem stosunkowo dobrym na tle miast o porównywalnym potencjale i liczbie ludności.

L.P.	Gmina/Miasto	Liczba mieszkańców (stan na 2004r.)	Dochody (tys. PLN)	Dochód na mieszkańca (tys. PLN)
1	Sulechów	26345	43499	1,651
2	Żagań	26640	32298	1,212
3	Wałcz	26271	32540	1,239
4	Biłgoraj	26882	37259	1,386
5	Brodnica	27344	37323	1,365
6	Bartoszyce	25609	35004	1,367
7	Świdnica	60748	79072	1,302
8	Golub-Dobrzyń	13053	18399	1,410
9	Gmina Radziejowice	4658	7036	1,511
10	Gmina Św. Katarzyna	13136	28013	2,133

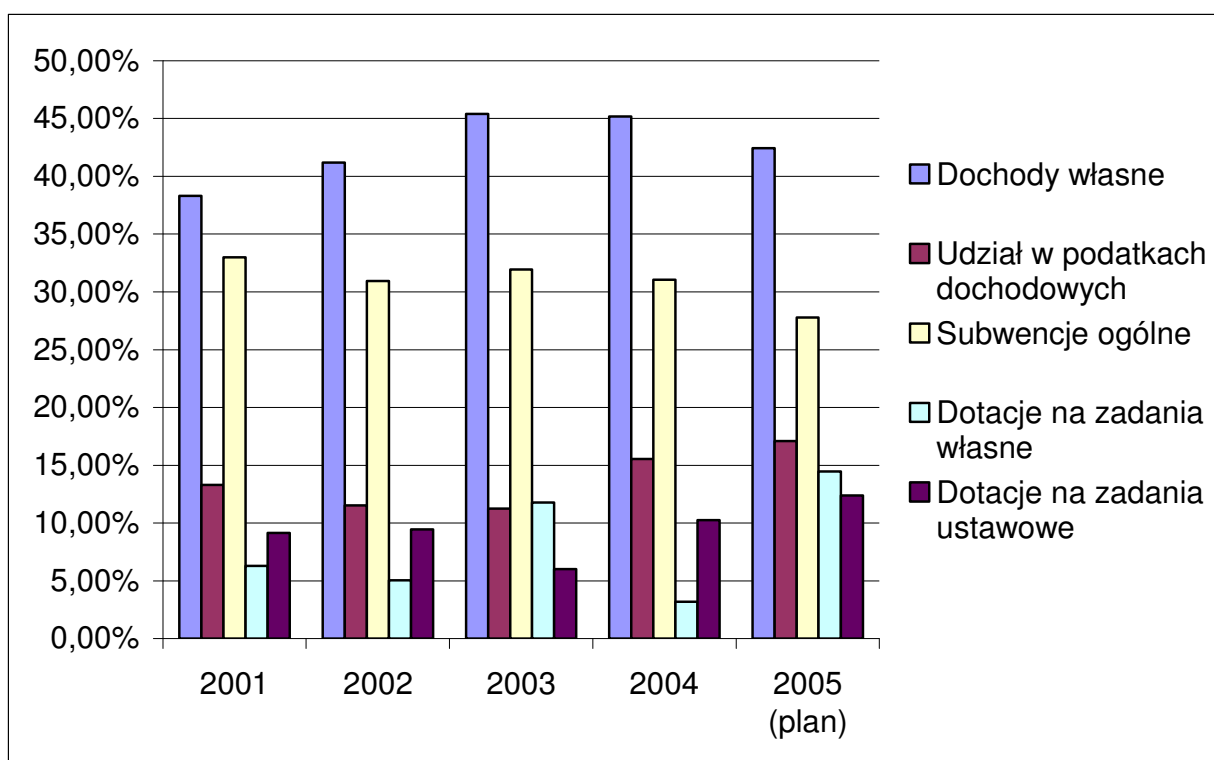
Tabela 21. Porównanie budżetu Gminy Sulechów z innymi Gminami i miastami

W prezentowanej poniżej tabeli 22 zestawiono budżety Sulechowa za ostatnie cztery lata, zaznaczając plan pierwotny i wykonanie oraz plan (i wykonanie za I półrocze) na rok 2005. Dane poniższe przedstawiono w cenach stałych z roku 2001, dzieląc wartości z lat 2002-2005 przez odpowiednie wskaźniki inflacji. Wg danych GUS inflacja w latach 2002-2004 wynosiła odpowiednio 1,9; 0,8 oraz 3,5%. Planowaną inflację za rok 2005 zaczerpnięto z „Prognozy zmian sytuacji społeczno-ekonomicznej Polski: horyzont 2006,2010,2013-15”, autorstwa Witolda M. Ostrowskiego. Wg scenariusza bazowego prognozowany na rok 2005 wskaźnik inflacji ma wynosić 3,1%. Postępując w ten sposób wyeliminowano wpływ inflacji na dalszą część analizy, uzyskując lepszą porównywalność danych w poszczególnych latach.

L.P.	Wyszczególnienie	2001		2002		2003		2004		2005	
		plan	wykonanie	plan	wykonanie	plan	wykonanie	plan	wykonanie	plan	wykonanie I półrocze
1	Dochody, w tym	34 816	34 480	37 443	36 760	38 906	39 104	41 255	40 917	44 625	21 197
1.1	Dochody własne	13 135	13 203	16 072	15 415	16 354	16 685	17 505	17 572	16 587	8 402
1.2	Udział w podatkach dochodowych	4 990	4 586	4 404	4 326	4 303	4 138	6 384	6 044	6 681	3 171
1.3	Subwencje ogólne	11 373	11 373	11 526	11 580	11 738	11 738	12 074	12 074	10 860	6 524
1.4	Dotacje na zadania własne	2 166	2 166	1 895	1 892	4 293	4 331	1 300	1 239	5 654	595
1.5	Dotacje na zadania ustawowe	3 152	3 152	3 547	3 547	2 218	2 213	3 991	3 987	4 843	2 504
2	Wydatki, w tym:	34 407	33 481	36 158	33 930	43 024	41 535	42 768	41 624	52 580	19 309
2.1	Rolnictwo i łowiectwo	199	181	149	138	70	65	241	231	207	17
2.2	Transport i łączność	767	723	707	670	1 380	1 338	1 827	1 630	4 480	1 197
2.3	Gospodarka mieszkaniowa	1 802	1 549	5 015	3 419	5 125	4 682	4 330	4 053	4 267	1 662
2.4	Administracja państwowa i samorządowa	3 546	3 443	3 405	3 261	3 839	3 629	3 633	3 422	3 842	1 808
2.5	Bezpieczeństwo publiczne i ochrona ppoż.	74	73	126	123	173	148	259	255	336	73
2.6	Oświata i wychowanie, opieka wychowawcza	16 415	16 082	16 111	16 001	20 180	19 778	17 375	17 218	18 908	8 742
2.7	Ochrona zdrowia	325	318	344	336	377	294	526	519	317	135
2.8	Pomoc społeczna	6 143	6 085	5 967	5 964	6 121	6 000	7 595	7 595	8 980	4 349
2.9	Gospodarka komunalna i ochrona środowiska	3 447	3 385	2 938	2 632	4 220	4 121	3 456	3 275	6 888	572
2.10	Kultura i ochrona dziedzictwa narodowego	853	842	789	785	922	915	2 757	2 700	3 120	505
2.11	Kultura fizyczna, sport, turystyka	386	363	382	382	474	431	560	541	916	176
2.12	Pozostałe	450	438	225	219	144	132	211	186	320	72

Tabela 22. Budżety Gminy Sulechów [tys. PLN]

Zaprezentowany budżet poddany został dalszym zabiegom analitycznym w celu zobrazowania podstawowych elementów struktury i dynamiki. Zbadano strukturę budżetu tworząc tzw. analizę pionową oraz jego dynamikę (analiza pozioma). Przeanalizowano udział poszczególnych elementów w całości dochodów oraz wydatków, przyjmując całość dochodów i wydatków jako 100%. Wynik tych zabiegów prezentuje tabele 23 i 24 oraz wykresy 3 i 4.



Wykres 3. Struktura dochodów [%]

Analiza pionowa strony dochodów budżetowych wykazywała rosnący udział dochodów własnych Gminy Sulechów, rosnąc od poziomu 38,29% w roku 2001 do 42,43% w roku 2004. Można jednoznacznie stwierdzić, że jest to tendencja korzystna. W planach na rok bieżący założono co prawda spadek udziału dochodów własnych do poziomu 31,17%, należy jednak zwrócić uwagę, że w analizowanym okresie (z wyjątkiem roku 2002) wykonania dochodów własnych zawsze przekraczały plany budżetowe. Podobnie pozytywna tendencja kształtuje się w zakresie pozyskiwania dochodów z udziału w podatkach dochodowych. Ich udział w strukturze dochodów Sulechowa wzrósł w latach 2001-2004 z 13,30 do 15,47%. W przeciwieństwie do subwencji i dotacji powyżej omówione źródła finansowania charakteryzują się wysoką elastycznością, jeżeli chodzi o możliwość dokonania wyboru celu ich wydatkowania przez władze Gminy. Obserwuje się ciągły spadek udziału

L.P.	Wyszczególnienie	2001		2002		2003		2004		2005	
		plan	wykonanie	plan	wykonanie	plan	wykonanie	plan	wykonanie	plan	wykonanie I półrocze
1	Dochody, w tym	100,00%	100,00%	100,00%	100,00%	100,00%	100,00%	100,00%	100,00%	100,00%	100,00%
1.1	Dochody własne	37,73%	38,29%	42,92%	41,93%	42,04%	42,67%	42,43%	42,95%	37,17%	39,64%
1.2	Udział w podatkach dochodowych	14,33%	13,30%	11,76%	11,77%	11,06%	10,58%	15,47%	14,77%	14,97%	14,96%
1.3	Subwencje ogólne	32,66%	32,98%	30,78%	31,50%	30,17%	30,02%	29,27%	29,51%	24,34%	30,78%
1.4	Dotacje na zadania własne	6,22%	6,28%	5,06%	5,15%	11,03%	11,08%	3,15%	3,03%	12,67%	2,81%
1.5	Dotacje na zadania ustawowe	9,05%	9,14%	9,47%	9,65%	5,70%	5,66%	9,68%	9,75%	10,85%	11,81%
2	Wydatki, w tym:	100,00%	100,00%	100,00%	100,00%	100,00%	100,00%	100,00%	100,00%	100,00%	100,00%
2.1	Rolnictwo i łowiectwo	0,58%	0,54%	0,41%	0,41%	0,16%	0,16%	0,56%	0,55%	0,39%	0,09%
2.2	Transport i łączność	2,23%	2,16%	1,96%	1,97%	3,21%	3,22%	4,27%	3,92%	8,52%	6,20%
2.3	Gospodarka mieszkaniowa	5,24%	4,63%	13,87%	10,08%	11,91%	11,27%	10,12%	9,74%	8,11%	8,61%
2.4	Administracja państwowa i samorządowa	10,31%	10,28%	9,42%	9,61%	8,92%	8,74%	8,49%	8,22%	7,31%	9,37%
2.5	Bezpieczeństwo publiczne i ochrona ppoż.	0,21%	0,22%	0,35%	0,36%	0,40%	0,36%	0,60%	0,61%	0,64%	0,38%
2.6	Oświata i wychowanie, opieka wychowawcza	47,71%	48,03%	44,56%	47,16%	46,90%	47,62%	40,63%	41,37%	35,96%	45,28%
2.7	Ochrona zdrowia	0,94%	0,95%	0,95%	0,99%	0,88%	0,71%	1,23%	1,25%	0,60%	0,70%
2.8	Pomoc społeczna	17,85%	18,17%	16,50%	17,58%	14,23%	14,45%	17,76%	18,25%	17,08%	22,52%
2.9	Gospodarka komunalna i ochrona środowiska	10,02%	10,11%	8,13%	7,76%	9,81%	9,92%	8,08%	7,87%	13,10%	2,96%
2.10	Kultura i ochrona dziedzictwa narodowego	2,48%	2,51%	2,18%	2,31%	2,14%	2,20%	6,45%	6,49%	5,93%	2,62%
2.11	Kultura fizyczna, sport, turystyka	1,12%	1,08%	1,06%	1,12%	1,10%	1,04%	1,31%	1,30%	1,74%	0,91%
2.12	Pozostałe	1,31%	1,31%	0,62%	0,64%	0,33%	0,32%	0,49%	0,45%	0,61%	0,37%

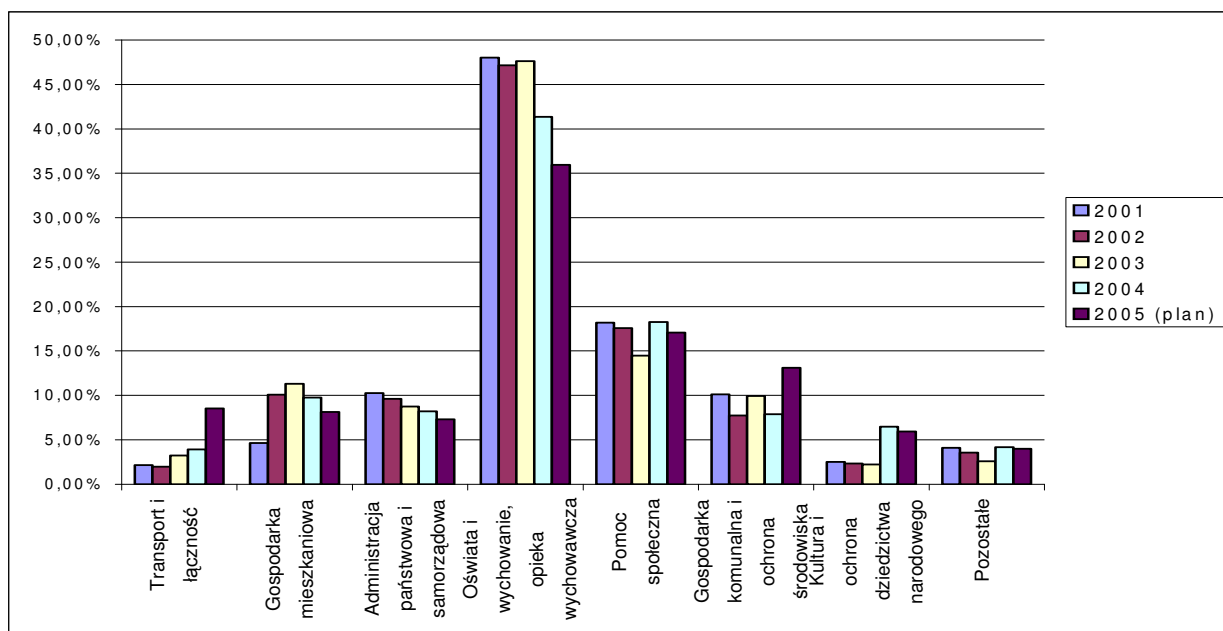
Tabela 23. Struktura dochodów i wydatków [%]

L.P.	Wyszczególnienie	rok poprzedni = 100%				2001 = 100%			
		2002	2003	2004	2005 (plan)	2002	2003	2004	2005 (plan)
1	Dochody, w tym	106,61%	106,38%	104,64%	109,06%	106,61%	113,41%	118,67%	129,42%
1.1	Dochody własne	116,75%	108,24%	105,32%	94,39%	116,75%	126,37%	133,09%	125,62%
1.2	Udział w podatkach dochodowych	94,34%	95,64%	146,07%	110,55%	94,34%	90,23%	131,80%	145,70%
1.3	Subwencje ogólne	101,82%	101,37%	102,86%	89,95%	101,82%	103,21%	106,17%	95,50%
1.4	Dotacje na zadania własne	87,38%	228,87%	28,61%	456,18%	87,38%	199,99%	57,22%	261,04%
1.5	Dotacje na zadania ustawowe	112,50%	62,39%	180,20%	121,45%	112,50%	70,19%	126,48%	153,62%
2	Wydatki, w tym:	101,34%	122,41%	100,22%	126,32%	101,34%	124,05%	124,32%	157,04%
2.1	Rolnictwo i łowiectwo	76,04%	46,97%	356,95%	89,82%	76,04%	35,72%	127,49%	114,51%
2.2	Transport i łączność	92,67%	199,65%	121,83%	274,94%	92,67%	185,02%	225,41%	619,74%
2.3	Gospodarka mieszkaniowa	220,73%	136,96%	86,56%	105,27%	220,73%	302,30%	261,69%	275,46%
2.4	Administracja państwowa i samorządowa	94,71%	111,31%	94,28%	112,28%	94,71%	105,43%	99,40%	111,60%
2.5	Bezpieczeństwo publiczne i ochrona ppoż.	168,10%	120,86%	171,84%	131,73%	168,10%	203,16%	349,12%	459,91%
2.6	Oświata i wychowanie, opieka wychowawcza	99,50%	123,60%	87,06%	109,81%	99,50%	122,98%	107,07%	117,57%
2.7	Ochrona zdrowia	105,79%	87,59%	176,34%	61,02%	105,79%	92,65%	163,38%	99,70%
2.8	Pomoc społeczna	98,02%	100,59%	126,58%	118,24%	98,02%	98,60%	124,81%	147,57%
2.9	Gospodarka komunalna i ochrona środowiska	77,76%	156,58%	79,46%	210,33%	77,76%	121,76%	96,75%	203,50%
2.10	Kultura i ochrona dziedzictwa narodowego	93,27%	116,53%	295,00%	115,57%	93,27%	108,69%	320,64%	370,57%
2.11	Kultura fizyczna, sport, turystyka	105,14%	113,01%	125,41%	169,27%	105,14%	118,81%	149,01%	252,22%
2.12	Pozostałe	49,87%	60,53%	140,45%	172,05%	49,87%	30,19%	42,40%	72,95%

Tabela 24. Dynamika budżetu [%]

subwencji ogólnej w strukturze dochodów, podobnie jak w przypadku dotacji (na zadania własne i zlecone - traktowanych łącznie). Plan na rok 2005 zakłada zwiększenie ich udziału, ze względu na zaplanowane dofinansowanie projektów z Funduszy Strukturalnych UE. Kształtowanie się struktury budżetu w planach na rok 2005 nie powinno burzyć zatem pozytywnego trendu ukształtowanego w przeszłości, polegającego na powolnym, acz ciągłym zmniejszaniu uniezależniania budżetu od dotacji i subwencji zewnętrznych. Ich wydatkowanie jest nieelastyczne z punktu widzenia władz Gminy, ze sposobu wydatkowania takich środków należy się rozliczyć. Planowany budżet roku 2005 należy postrzegać nie jako łamiący dotychczasową tendencję, lecz jako budżet wykazujący wysoką chęć absorpcji środków UE. Z tego punktu widzenia, struktura budżetu Sulechowa jest korzystna i ulega stałej poprawie. Warto zauważyć (w zakresie dynamiki), że suma dochodów rośnie corocznie o więcej niż tylko o wskaźnik inflacji. Podsumowując można założyć, że działania inwestycyjne będą zależały w coraz większym stopniu od władz lokalnych.

Z punktu widzenia określenia możliwości rozwoju, nie mniej istotna jest analiza strony wydatków budżetowych zobrażowana na wykresie 4. Ważnych wniosków dostarcza zarówno analiza stanu obecnego, jak i jego zmiana w ciągu ostatnich kilku lat. Po stronie wydatków najważniejsze znaczenie w całym okresie przeprowadzonej analizy miała oświata i wychowanie. Poziom wydatków na oświatę spadł w latach 2001-2004 o 12,94% . W roku bieżącym planowane jest podniesienie wydatków na oświatę o 17,57%. Tendencję należy określić jako jednoznacznie korzystną, gdyż spada udział tzw. wydatków sztywnych w całości budżetu. Udział wydatków na pomoc społeczną pozostał właściwie na stałym poziomie (ok. 17-18 % całości budżetu) w badanym okresie. Spadek udziału w strukturze zanotowano również w ramach kolejnej pozycji wydatków o charakterze sztywnym (administracja państwowa i samorządowa), na którą przeznaczono zostało około 10% budżetu w 2001 roku i tylko 7,31% w planie na rok 2005. Wydatki sztywne (oświata, administracja i pomoc społeczna) zmniejszyły swój udział w strukturze łącznie o ok. 10 punktów procentowych. Mimo, że nadal stanowią ponad 65% całości budżetu, należy jednoznacznie ocenić tą tendencję jako pozytywną. Budujący jest natomiast wzrost w strukturze wydatków tych kategorii, które należą do najsilniej inwestycyjnych, tj. gospodarki komunalnej i transportu.



Wykres 4. Główne grupy wydatków budżetu [%]

Inwestycje, dług i wydatki publiczne

Dalsza analiza wydatków Gminy Sulechów (tabela 25) wskazuje na stale rosnącą rolę zadań inwestycyjnych w okresie objętym analizą (od 8,95 do 26,55% wszystkich wydatków). W latach 2001-2002 wydatki inwestycyjne były dostosowane do możliwości budżetowych. W kolejnych latach zaangażowano więcej środków na inwestycje. Znaczna ich część pochodziła z dłużnych instrumentów rynku kapitałowego. Szczególnie wysoki poziom inwestycji planowany jest w roku 2005. Prowadząc taką politykę inwestycyjną należy jednak wykazywać się szczególną ostrożnością, aby zbyt znacząco nie zadłużyć budżetu.

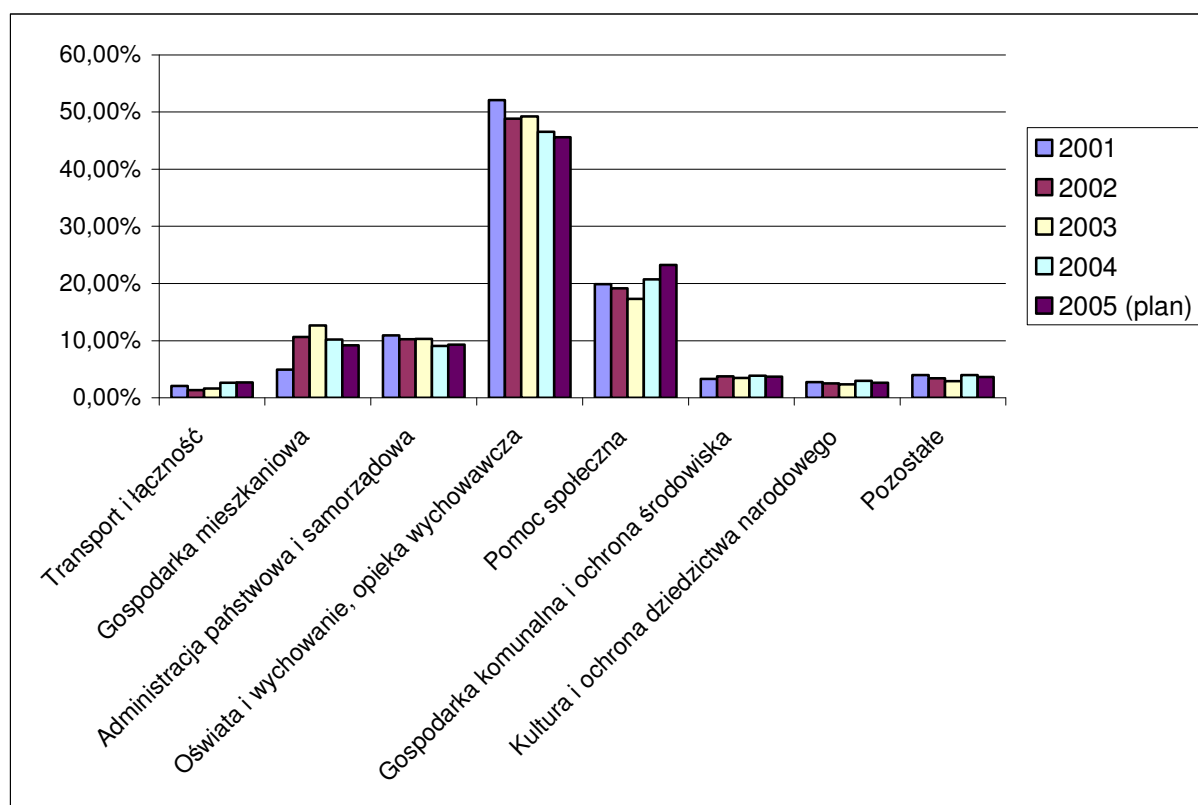
Rok	Inwestycje	Udział w wydatkach ogółem	Deficyt / nadwyżka	Udział w dochodach ogółem	Udział inwestycji finansowanych deficytem
2001	2 997 508	8,95%	999 015	2,90%	0,00%
2002	2 884 109	8,50%	2 830 215	7,70%	0,00%
2003	7 355 439	17,71%	-2 430 241	-6,21%	33,04%
2004	5 193 839	12,48%	-707 231	-1,73%	13,62%
2005 (plan)	13 959 959	26,55%	-7 955 387	-17,83%	56,99%

Tabela 25. Inwestycje Gminy Sulechów [PLN]

W efekcie zastosowanej metodologii wyliczono teoretyczny wskaźnik pokrycia wydatków inwestycyjnych długiem (deficytem). Jak widać, wskaźnik ten ma wartość równą zero w latach 2001-2002, ponieważ budżet zanotował nadwyżkę. Poziom wskaźnika w kolejnych latach potwierdza wyższe zaangażowanie środków na wydatki inwestycyjne. Wydaje się to

uzasadnione, ponieważ rosnący udział dochodów własnych w dochodach ogółem pozwala na spłatę powstających zobowiązań. Istnieje bowiem zależność, że w przypadku zaciągania długu (na pokrycie wydatków inwestycyjnych) tym łatwiej jest zaplanować ich spłatę im wyższe są dochody własne Gminy w ogólnej strukturze dochodów.

Analiza danych budżetowych, pozawala na stwierdzenie, że w wydatkach ogólnych wydatki inwestycyjne wykazują tendencję rosnącą. Inwestycje jako szczególny rodzaj wydatku - zwiększają aktywa. Dlatego też dokonano analizy budżetu bez wydatków inwestycyjnych i w ten sposób powstał budżet obrazujący finansowanie bieżącej działalności poszczególnych sfer życia (tabela 26). Wykres 5 również prezentuje zmiany struktury wydatków w latach 1997- 2000 bez uwzględnienia wydatków inwestycyjnych.



Wykres 5. Ważniejsze grupy wydatków bez inwestycji [%]

L. P.	Wyszczególnienie	2001		2002		2003		2004		2005	
		plan	wykonanie	plan	wykonanie	plan	wykonanie	plan	wykonanie	plan	wykonanie I półrocze
	Wydatki, w tym:	100,00%	100,00%	100,00%	100,00%	100,00%	100,00%	100,00%	100,00%	100,00%	100,00%
1	Rolnictwo i łowiectwo	0,61%	0,56%	0,45%	0,44%	0,20%	0,19%	0,62%	0,61%	0,45%	0,09%
2	Transport i łączność	2,16%	2,09%	1,34%	1,34%	1,68%	1,62%	2,71%	2,62%	2,71%	0,96%
3	Gospodarka mieszkaniowa	5,59%	4,93%	14,86%	10,68%	13,52%	12,69%	10,73%	10,20%	9,21%	8,46%
4	Administracja państwowa i samorządowa	10,96%	10,95%	10,06%	10,25%	10,58%	10,34%	9,46%	9,08%	9,31%	9,57%
5	Bezpieczeństwo publiczne i ochrona ppoż.	0,20%	0,21%	0,32%	0,33%	0,37%	0,36%	0,54%	0,54%	0,55%	0,41%
6	Oświata i wychowanie, opieka wychowawcza	51,68%	52,07%	46,26%	48,84%	48,40%	49,26%	45,99%	46,52%	45,59%	48,60%
7	Ochrona zdrowia	0,62%	0,61%	0,70%	0,72%	0,77%	0,75%	1,24%	1,25%	0,67%	0,75%
8	Pomoc społeczna	19,44%	19,88%	18,10%	19,19%	17,11%	17,34%	20,32%	20,75%	23,23%	24,18%
9	Gospodarka komunalna i ochrona środowiska	3,38%	3,33%	3,68%	3,75%	3,46%	3,46%	3,83%	3,88%	3,68%	3,01%
10	Kultura i ochrona dziedzictwa narodowego	2,71%	2,75%	2,40%	2,53%	2,29%	2,35%	2,90%	2,94%	2,64%	2,78%
11	Kultura fizyczna, sport, turystyka	1,22%	1,19%	1,16%	1,23%	1,21%	1,25%	1,10%	1,10%	1,12%	0,80%
12	Pozostałe	1,43%	1,43%	0,68%	0,70%	0,41%	0,39%	0,57%	0,51%	0,83%	0,40%

Tabela 26. Struktura wydatków pozainwestycyjnych [%]

W wydatkach bieżących największy udział ma oświata i wychowanie i można zauważyć tutaj stałą, tendencję spadkową w latach 1997 – 1999, co potwierdza spostrzeżenia zawarte powyżej w analizie struktury wydatków budżetu. Odwrotną tendencję można zaobserwować w dziale wydatków na opiekę społeczną, których udział w strukturze wydatków bieżących wzrósł z 19,88% w roku 2001 do 23,23% w planie na rok 2005. Nieco zmniejszyły się również wydatki bieżące na administrację, zmieniając się z 10,95 do 6,31%. Kolejną pod względem znaczenia kategorią wydatków bieżących jest gospodarka mieszkaniowa. W jej ramach zanotowano wzrost udziału w strukturze w latach 2002-2003 i kontynuowaną w latach następnych. Wydatki bieżące we wszystkich pozostałych działach charakteryzują się niewielkimi wahaniami.

Podsumowanie

Reasumując analiza budżetu Gminy Sulechów prowadzi do sformułowania kilku podstawowych dla dalszych prac nad Strategią Rozwoju wniosków:

- W okresie objętym analizą można zaobserwować korzystną tendencję wzrostu udziału dochodów własnych oraz dochodów z udziału w podatkach dochodowych w całości budżetu Gminy.
- Należy zachować pewną ostrożność przy kreowaniu polityki inwestycyjnej. Inwestycje, finansowane zobowiązaniami mogą ograniczyć możliwość ponoszenia wydatków majątkowych w przyszłości, a nawet w skrajnym przypadku doprowadzić do niestabilności budżetu.
- Obserwuje się dużą stałość struktury wydatków bieżących w większości działów przy rosnącej jednocześnie sumie budżetowej.
- W strukturze wydatków znaczące (ok. 65%) są wydatki obligatoryjne (tzw. wydatki sztywne).

3. Identyfikacja podstawowych problemów rozwoju

W niniejszym rozdziale zebrano główne problemy rozwojowe Gminy Sulechów. Skoncentrowano się na sferach ocenianych negatywnie. Elementy nie wymienione w tym punkcie można uznać za akceptowalne w perspektywie wdrażania strategii rozwoju.

1. W najbliższym piętnastoleciu przewidywany jest pewien wzrost liczby mieszkańców Gminy. Wzrost ten będzie szedł w parze z dość niekorzystną zmianą struktury wiekowej ludności. Nastąpi znaczny spadek udziału osób w wieku przedprodukcyjnym, natomiast wzrost liczby osób w wiek poprodukcyjnym. Poza tym, jak wskazano w części 2.3.1 niniejszej strategii, ze względu na wysokie saldo migracji zewnętrznych przyrost naturalny może okazać się dużo mniejszy niż przewiduje prognoza.

2. W Gminie odczuwalne są negatywne skutki bezrobocia. Co prawda, liczba bezrobotnych w 2004 roku nieco spadła, jednak poziom i charakter bezrobocia budzi obawy co do skutków społecznych zjawiska.

3. Kwalifikacje bezrobotnych pozostawiają bardzo wiele do życzenia. Zdecydowanie przeważają osoby z wykształceniem zawodowym oraz podstawowym. Należy zatem spodziewać się poważnych problemów z aktywizacją zawodową znacznej grupy bezrobotnych. Dodatkowym utrudnieniem jest znaczna liczba osób długotrwale bezrobotnych, którzy stracili pewne nawyki pracy. Grupa ta stanowi najpoważniejszy problem w działaniach administracji państwowej i samorządowej. Dużą szansą na wzrost umiejętności i doświadczenia osób bezrobotnych, w szczególności zaś pozostających bez pracy dłużej niż 24 miesiące, mogą być efekty działań związanych z Europejskim Funduszem Społecznym.

4. Z badań ankietowych wynika, iż w Gminie klimat społeczny jest umiarkowany. Mieszkańcy z dużym niepokojem odnotowują bezrobocie jako jeden z czynników problemowych. Do podstawowych źle ocenianych sfer życia mieszkańcy zaliczają: stan dróg i bezpieczeństwo, których poprawa leży również w kompetencjach władz lokalnych.

5. Oceniana przez mieszkańców potrzeba aktywizacji sektora małych i średnich przedsiębiorstw, rozwoju przetwórstwa rolnego oraz powołanie organizacji wspierającej rozwój lokalny może być w określonym stopniu wspierana przez Gminę. Do działań tych należą nie tylko ulgi podatkowe, czy pomoc w lokalizacji inwestycji i uzyskiwaniu zezwoleń, ale również wsparcie organizacyjne.

6. W Gminie istnieją niezbędne potrzeby w zakresie inwestycji infrastrukturalnych, w tym szczególnie związane z siecią kanalizacyjną i gazową oraz modernizacją sieci drogowej.

Niniejsza diagnoza, stanowiąca ocenę stanu aktualnego, będzie podstawą do wytyczenia

właściwych kierunków rozwoju Gminy Sulechów z uwzględnieniem inwestycji dokonywanych przez pozostałych administratorów dróg w Gminie.

4. Ogólne założenia strategii rozwoju

Strategia rozwoju lokalnego to ustalenie konkretnych celów możliwych do osiągnięcia oraz metod, jakie zastosuje się realizując ustalone cele. Strategia jest deklaracją przyszłego stanu, do którego chce dążyć Gmina.

Trafność budowy strategii rozwoju zależy od określenia misji, obszarów problemowych oraz wyboru i hierarchizacji celów. Niniejszy rozdział przedstawia misję Gminy oraz kierunki jej rozwoju.

4.1. Misja

Misja jest zwięzłym opisem docelowego, oczekiwanego stanu i zakresu funkcji spełnianych przez Gminę wobec jego mieszkańców i otoczenia. Stan opisywany w misji ma charakter idealny, którego osiągnięcie powinno być zasadniczym celem wszystkich działań podejmowanych przez lokalną społeczność i władze. Zgodnie z powyższym postulatem wszystkie cele strategiczne odwołują się do zadeklarowanej misji - zaproponowane w ich ramach programy operacyjne i zadania prowadzić będą do postulowanego w misji stanu.

MISJA

Sulechów - Gmina, w której zrównoważony rozwój gospodarczy zapewnia tworzenie nowych miejsc pracy dla mieszkańców Gminy, w tym w szczególności dla osób z obszarów wiejskich, poprzez stwarzanie optymalnych warunków dla rozwoju małych firm oraz nowych inwestycji zewnętrznych.

Misja Gminy Sulechów wyznacza kierunek dalszych, zaplanowanych w niniejszej strategii działań realizowanych poprzez :

CEL NADRZĘDNY

Zapewnienie Gminie Sulechów zrównoważonego rozwoju prowadzącego do poprawy życia mieszkańców i środowiska

4.2. Zasadnicze obszary problemowe rozwoju.

Punktem wyjścia dla szczegółowych rozwiązań przewidzianych w strategii jest określenie zasadniczych obszarów problemowych rozwoju Gminy.

Opierając się na wynikach badań diagnostycznych zidentyfikowano sześć zasadniczych obszarów problemowych rozwoju. W ich ramach należy konstruować działania, które będą przyczyniać się do rozwoju i realizacji misji.

W przypadku Gminy Sulechów zasadnicze obszary problemowe zidentyfikowano jako:

1. Rozwój infrastruktury
2. Rozwój gospodarczy
3. Rozwój turystyki i rekreacji
4. Rozwój obszarów wiejskich
5. Rozwój społeczny
6. Rozwój w zakresie ochrony środowiska

1. Rozbudowa infrastruktury technicznej

Priorytet infrastrukturalny stanowią działania, które tworzą warunki dla skutecznej realizacji inwestycji ze szczególnym uwzględnieniem infrastruktury technicznej, okołobiznesowej i turystycznej z uwzględnieniem polityki przyjaznej środowisku. Celami bezpośrednimi stają się tutaj działania na rzecz dalszego rozwoju sieci kanalizacyjnej, poprawy stanu dróg i chodników, wspieranie rozbudowy sieci gazowej, poprawa bezpieczeństwa komunikacyjnego.

2. Rozwój przedsiębiorczości i pozyskiwanie inwestycji

W sytuacji Gminy Sulechów jedną z kluczowych kwestii jest rozwój przedsiębiorczości, a w szczególności małych i średnich przedsiębiorstw. Przewiduje się prowadzenie szeregu działań zarówno o charakterze organizacyjnym np. utworzenie bazy danych o lokalnych produktach i usługach, wspólna promocja lokalnych przedsiębiorstw jak i finansowym, np. utrzymanie systemu zwolnień od podatków i opłat lokalnych, prace nad rozszerzeniem Kostrzyńsko-Słubickiej Specjalnej Strefy Ekonomicznej. Za bardzo ważny czynnik rozwoju Gminy uznaje się inwestycje zewnętrzne, które z upływem czasu powinny przyczynić się do istotnego wzrostu liczby dobrych jakościowo i trwałych miejsc pracy.

3. Rozwój funkcji rekreacyjnej Gminy

Gmina Sulechów dysponuje korzystnymi walorami naturalnymi, na bazie których może rozwijać funkcję turystyczno-rekreacyjną na swym terenie. Dobre położenie i bliskość Zielonej Góry, powinny ułatwić turystyczne wykorzystanie atutów Gminy, dotąd eksploatowanych w niewystarczającym stopniu.

Gmina Sulechów, chcąc rozwijać turystykę, musi jednak zadbać o poprawę swojej atrakcyjności i estetykę. W tym celu, wykorzystując istniejącą bazę oraz walory środowiska naturalnego, planuje się uruchomienie szeregu zadań, np. wytyczenie kolejnych szlaków turystycznych i tras rowerowych, rozbudowę bazy rekreacyjnej i tworzenie małej

infrastruktury turystycznej oraz organizowanie lokalnych i regionalnych imprez krajoznawczych. Realizowana jest inwestycja o nazwie „Budowa przystani turystycznych na Odrze w miejscowościach: Cigacice Gmina Sulechów, Nowa Sól i Bytom Odrzański”. W wyniku jego realizacji powstanie port na rzece Odrze, który stanowił będzie ważny element rozwoju turystycznego Gminy. Położone w Brzeziu k. Pomorska akwen wodny będzie stanowić doskonałą bazę sportowo-rekreacyjną dla mieszkańców Gminy Sulechów i pobliskiej Zielonej Góry, będąc najbliższym akwenem wodnym o takiej powierzchni dla tej aglomeracji. Wykreowanie pozytywnego wizerunku Gminy oraz jego wypromowanie daje szansę powodzenia tej inicjatywy.

4. Rozwój obszarów wiejskich

W Gminie Sulechów istnieją znaczne potrzeby w zakresie rozbudowy infrastruktury technicznej. W celu poprawy poziomu życia mieszkańców, ochrony środowiska oraz stworzenia lepszych warunków dla ewentualnych przyszłych inwestorów, planuje się naprawę i rozbudowę dróg, rozbudowę sieci kanalizacyjnej oraz gazowej.

Rozwój ten oznacza nie tylko działania komplementarne do celu 1 – Rozbudowy infrastruktury technicznej, ale również wspieranie form organizujących producentów rolnych, wspieranie możliwości inwestycyjnych w sektorze przetwórstwa rolno-spożywczego, wspieranie procesu aktywizacji rolników w zakresie pozyskiwania środków z UE.

5. Poprawa infrastruktury społecznej

Realizacja celów z niniejszego obszaru problemowego jest realizacją polityki zrównoważonego rozwoju w zakresie rozwoju społecznego. Obszar społeczny określa utrzymanie wysokiego poziomu oświaty, zdrowia, poczucia bezpieczeństwa w miejscu zamieszkania oraz zdolności do tworzenia lepszych warunków życia i aktywizacji społeczności lokalnych.

6. Działania w kierunku ochrony środowiska

Polityka zrównoważonego rozwoju, poza działaniami na rzecz rozwoju gospodarczego i społecznego kładzie silny nacisk na zagadnienia związane z ochroną środowiska. Znaczna część celu 1 powiązana jest z tym zakresem działań, jednakże cel ten wykracza poza cele infrastrukturalne stanowiąc oddzielne działanie w Strategii. Priorytetami są działania na rzecz realizacji Programu Ochrony Środowiska wraz z Planem Gospodarki Odpadami Gminy Sulechów oraz wzrost świadomości społecznej w zakresie ochrony środowiska i walorów naturalnych.

4.3. Cele strategiczne

Działania zaplanowane w ramach poszczególnych zasadniczych obszarów problemowych rozwoju Gminy wynikają z przyjętych celów strategicznych, określonych odrębnie dla każdego z obszarów problemowych. Z kolei zdefiniowane cele strategiczne wyznaczają charakter programów operacyjnych, których realizacja (tj. realizacja przewidzianych w ich ramach zadań) prowadzić będzie do osiągnięcia wyznaczonego celu.

W ramach niniejszej strategii zdefiniowano następujące cele strategiczne:

1. Rozwój infrastruktury
2. Wspieranie rozwoju gospodarczego Gminy
3. Rozwój usług społecznych.

Cele strategiczne są bezpośrednim nośnikiem Misji Gminy. Ich realizacja będzie prowadziła do zaspokojenia potrzeb wskazanych w obszarach problemowych. Uzasadnienie wyboru powyższych celów jest następujące:

1. Rozwój infrastruktury

Podstawowym czynnikiem sprzyjającym rozwojowi gospodarczemu jest rozwinięta infrastruktura techniczna, przez którą rozumiemy nie tylko odpowiednią sieć komunikacyjną, ale i infrastrukturę komunalną (wodociągi, kanalizacja, oczyszczalnie ścieków, gospodarka odpadami) i telekomunikacyjną. Dla zapewnienia rozwoju niezbędne są przede wszystkim uzbrojone tereny inwestycyjne. Infrastruktura techniczna to również podłączenie gospodarstw domowych do sieci kanalizacyjnej, zaopatrzenie w źródła energii cieplnej, sieć dróg, wywóz odpadów stałych (odbiór, segregacja, utylizacja), czy też dostęp do sieci internetowej. Tylko pełne podłączenie mediów jest w stanie zapewnić mieszkańcom życie i rozwój na odpowiednim poziomie.

Inwestycje na terenie Gminy przez zewnętrzne podmioty gospodarcze nie będą realne bez stworzenia dla nich odpowiednich warunków, przede wszystkim w sferze infrastruktury, prawodawstwa i dobrej organizacji usług administracyjnych

Inwestycje w dziedzinie infrastruktury technicznej nie tylko wpływają na poziom życia mieszkańców i podmiotów gospodarczych, ale również oznaczają poprawę stanu środowiska naturalnego, a więc życie w bardziej przyjaznym i zdrowym otoczeniu. Wpływa to nie tylko na zachowanie polityki zrównoważonego rozwoju w zakresie rozwoju gospodarczego i polityki ekologicznej, ale również zwiększa atrakcyjność turystyczną Gminy.

2. Wspieranie rozwoju gospodarczego Gminy

Rozwój gospodarczy Gminy jest najważniejszym instrumentem prowadzącym do osiągnięcia celu nadrzędnego jakim jest „zapewnienie Gminie Sulechów zrównoważonego rozwoju prowadzącego do poprawy życia mieszkańców i środowiska”. Jest to zarazem jeden z elementów walki z bezrobociem. Samorząd terytorialny nie ma możliwości bezpośredniej walki z bezrobociem, ale może podejmować działania wspierające rozwój gospodarczy. Działania te polegać mogą na udostępnianiu (dzierżawa, użyczenie) i uzbrajaniu terenów, stosowaniu ulg podatkowych, doradztwie, pomocy administracyjnej czy współpracy ze środowiskiem przedsiębiorców.

Do osiągnięcia tego celu konieczne jest nie tylko wypracowanie programu działań władz Gminy w zakresie wspierania przedsiębiorczości wśród społeczności lokalnej oraz wprowadzenie systemu zachęt, jak zwolnienia od podatku od nieruchomości (Uchwała Nr XXI/206/2000 Rady Miejskiej w Sulechowie z dnia 5 grudnia 2000r. ze zmianami). Niezbędna jest także poprawa konkurencyjności Gminy w stosunku do innych gmin. Stąd też mocno zaakcentowano potrzebę działań na rzecz zapewnienia terenów pod działalność gospodarczą.

Cel ten obejmuje również działania na rzecz rolnictwa i turystyki. Wsparcie tych sektorów wydaje się być naturalne, a przyjęte założenia wpłyną na realizację zamierzonej przez Gminę polityki długoplanowej.

Ważnym elementem wsparcia celu jest aktywna polityka promocji Gminy.

3. Rozwój usług społecznych

Poziom usług społecznych i zaspokajanie potrzeb z tego zakresu, tj. usług zdrowotnych, poczucia bezpieczeństwa, opieki społecznej, oświaty, kultury, sportu i rekreacji. Nie mniej ważne jest poczucie identyfikacji z Gminą, jako małą Ojczyzną, w tym poczucie przynależności do społeczności gminnej, nie tylko opartej na określonym terytorium, ale przede wszystkim skupiającej mieszkańców. Dla społeczności lokalnej bardzo ważny jest więc dialog między nimi a władzami samorządowymi.

Działanie te pozwoli na osiągnięcie przez samorząd lokalny wytyczonych celów strategicznych, zapewni podniesienie jakości życia mieszkańców, tworząc przez to nową społeczność i pobudzając postęp gospodarczy.

4.4. Programy operacyjne

W ramach każdego ze zdefiniowanych obszarów i celów strategicznych zaprojektowano programy operacyjne.

Istotą strategii jest dokonywanie wyborów. W Strategii Gminy Sulechów wyznaczono takie programy i zadania, które są niezbędne i wystarczające do osiągnięcia wyznaczonych celów. Są one spójne i wolne od wewnętrznych sprzeczności.

Każdemu ze zdefiniowanych obszarów problemowych odpowiadają konkretne programy realizacyjne. Poszczególne programy służą zarysowaniu ogólnej idei. W wyniku dokonanej analizy uzgodniono, iż każdy cel w ramach obszaru będzie osiągnięty poprzez uruchomienie własnych programów realizacyjnych.

5. Cele strategiczne, programy i zadania operacyjne na poszczególne lata

W efekcie przeprowadzonych prac osiągnięto pełną strukturę strategii, zawierającą obszary problemowe, cele strategiczne, programy oraz zadania operacyjne. Struktura ta została zaprezentowana na następnym stronie.

Schemat Budowy Strategii Gminy Sulechów

1. Rozwój infrastruktury

A. Gospodarka przestrzenna

1. Opracowanie miejscowych planów zagospodarowania przestrzennego

B. System kanalizacyjny

1. Rozwój sieci kanalizacyjnej

C. Drogi i komunikacja

1. Utwardzanie i modernizacja dróg gminnych

D. Gospodarka mieszkaniowa

1. Remonty komunalnych zasobów mieszkaniowych oraz budownictwo mieszkaniowe i socjalne

E. Ochrona środowiska

1. Podnoszenie świadomości ekologicznej mieszkańców

2. Gospodarka odpadami

2. Wspieranie rozwoju gospodarczego Gminy

A. Wspieranie rozwoju obszarów wiejskich

1. Promocja i wspieranie rozwoju rolnictwa, przetwórstwa i gospodarstw agroturystycznych

B. Wspieranie rozwoju turystyki i rekreacji

1. Remont i modernizacja obiektów zabytkowych i ich otoczenia

C. Promocja przedsiębiorczości

1. Wsparcie na rzecz utworzenia organizacji rozwoju lokalnego

D. Promocja i informacja

3. Rozwój usług społecznych

A. Oświata, kultura i sport

1. Aktywizacja działalności Sulechowskiego Domu Kultury oraz Ośrodka Sportu i Rekreacji

2. Budowa i modernizacja świetlic wiejskich

3. Remonty i wyposażenie szkół

B. Bezpieczeństwo

1. Program „Bezpieczna Gmina”

C. Wsparcie Organizacji Pozarządowych

W dalszym ciągu niniejszego dokumentu zawarto szczegółowe opisy zadań składających się na Strategię Rozwoju Gospodarczego Gminy Sulechów. Opisy zadań zostały dokonane w oparciu o zunifikowany szablon opisowy. Każdy opis zawiera następujące elementy:

Nazwa zadania - zgodna z nomenklaturą przyjętą w strukturze Strategii. Należy pamiętać, że nazwy niekiedy mają charakter skrótów myślowych i mogą nie w pełni oddawać istotę zadania.

Oznaczenie - w celach porządkowych przyjęto trzyczłonowe oznaczenie. Pierwsza cyfra stanowi symbol obszaru (1,2,3), litera określa kolejny w danym obszarze program realizacyjny (A,B,C), ostatnia zaś cyfra określa numer zadania szczegółowego w ramach programu (1,2,3). Oznaczenie 1.B.3 będzie zatem dotyczyć trzeciego zadania szczegółowego uruchomionego w ramach drugiego programu realizacyjnego oraz pierwszego obszaru problemowego. Uwaga: W całej strukturze Strategii kolejność ma charakter nie hierarchiczny (obszar problemowy pierwszy nie koniecznie jest ważniejszy od obszaru trzeciego).

Określenie programu, w ramach którego realizowane jest dane zadanie szczegółowe (co wynika z oznaczenia).

Określenie obszaru problemowego, do którego powinno prowadzić w efekcie określone zadanie (co także można wyczytać z oznaczenia).

Opis zadania - jest to główny element każdego formularza zadania. W sposób możliwie szeroki opisano w nim zadanie realizacyjne. W niektórych przypadkach przedstawiono różne warianty możliwe do realizacji. Każdorazowo wskazano jednak wariant sugerowany przez autorów do wdrożenia. Należy pamiętać, iż w licznych przypadkach, wybór określonego wariantu działania jest właściwą treścią zadania, nie zawsze więc można jednoznacznie określić szczegóły zadania.

6. Szczegółowa dokumentacja zadań

Nazwa zadania:	Opracowanie miejscowych planów zagospodarowania przestrzennego		Oznaczenie	1.A.1																																			
Zadanie w ramach programu	Gospodarka przestrzenna	Zadanie prowadzi do osiągnięcia celu strategicznego	1 Rozwój infrastruktury																																				
Opis zadania	<p>Chcąc aktywnie pozyskiwać inwestorów zewnętrznych i realizować zapisy przewidziane w Strategii oraz innych dokumentach strategicznych należy przeprowadzić analizę stanu i planów rozwoju Gminy w oparciu o Studium uwarunkowań i kierunków zagospodarowania przestrzennego Gminy Sulechów. Działanie to ma charakter kluczowy dla dalszego rozwoju Gminy. Pozwala bowiem na planowe podejście do prognozowania i wskazywanie kierunków rozwoju we wszystkich zakresach omawianych w Strategii.</p> <p>Na dzień 30 października 2005 r. Gmina posiada opracowane następujące plany:</p> <table border="1" style="width: 100%; border-collapse: collapse;"> <thead> <tr> <th style="width: 5%;">Lp.</th> <th style="width: 15%;">Nr uchwały i data</th> <th style="width: 40%;">Nazwa miejscowego planu – obszar opracowania</th> <th style="width: 10%;">Powierzchnia w ha</th> <th style="width: 30%;">Uwagi</th> </tr> </thead> <tbody> <tr> <td>1.</td> <td>XVIII/170/96 z dnia 23.01.1996 r.</td> <td>Zmiana miejscowego planu zagospodarowania przestrzennego miasta Sulechów – część obrębu Kije</td> <td>32</td> <td>Obszar zalegania wydobywanych zasobów ropy naftowej i gazu</td> </tr> <tr> <td>2.</td> <td>XVIII/171/96 z dnia 23.01.1996 r.</td> <td>Zmiana miejscowego planu zagospodarowania przestrzennego Gminy Sulechów- część obrębu Kije i Mozów</td> <td>786</td> <td>Projektowany obszar górniczy</td> </tr> <tr> <td>3.</td> <td>XXIV/223/96 z dnia 19.11.1996 r.</td> <td>Miejscowy plan zagospodarowania przestrzennego Osiedla Brzozowa Górka w Sulechowie</td> <td>80</td> <td></td> </tr> <tr> <td>4.</td> <td>XXXVI/341/98 z dnia 05.05.1998 r.</td> <td>Zmiana miejscowego planu zagospodarowania przestrzennego miasta Sulechów –obręb Nowy Świat</td> <td>36,5</td> <td>Teren urzędzonego wysypiska</td> </tr> <tr> <td>5.</td> <td>XXXVI/342/98 z dnia 05.05.1998 r.</td> <td>Zmiana miejscowego planu zagospodarowania przestrzennego osiedla przy ul. Warszawskiej w Sulechowie</td> <td>4,4</td> <td>Teren ograniczony ulicami: Warszawską-Wschodnią-Ogrodową</td> </tr> <tr> <td>6.</td> <td>XXXVI/343/98 z dnia</td> <td>Zmiana miejscowego planu zagospodarowania</td> <td></td> <td>Teren mieszkalnictwa</td> </tr> </tbody> </table>				Lp.	Nr uchwały i data	Nazwa miejscowego planu – obszar opracowania	Powierzchnia w ha	Uwagi	1.	XVIII/170/96 z dnia 23.01.1996 r.	Zmiana miejscowego planu zagospodarowania przestrzennego miasta Sulechów – część obrębu Kije	32	Obszar zalegania wydobywanych zasobów ropy naftowej i gazu	2.	XVIII/171/96 z dnia 23.01.1996 r.	Zmiana miejscowego planu zagospodarowania przestrzennego Gminy Sulechów- część obrębu Kije i Mozów	786	Projektowany obszar górniczy	3.	XXIV/223/96 z dnia 19.11.1996 r.	Miejscowy plan zagospodarowania przestrzennego Osiedla Brzozowa Górka w Sulechowie	80		4.	XXXVI/341/98 z dnia 05.05.1998 r.	Zmiana miejscowego planu zagospodarowania przestrzennego miasta Sulechów –obręb Nowy Świat	36,5	Teren urzędzonego wysypiska	5.	XXXVI/342/98 z dnia 05.05.1998 r.	Zmiana miejscowego planu zagospodarowania przestrzennego osiedla przy ul. Warszawskiej w Sulechowie	4,4	Teren ograniczony ulicami: Warszawską-Wschodnią-Ogrodową	6.	XXXVI/343/98 z dnia	Zmiana miejscowego planu zagospodarowania		Teren mieszkalnictwa
Lp.	Nr uchwały i data	Nazwa miejscowego planu – obszar opracowania	Powierzchnia w ha	Uwagi																																			
1.	XVIII/170/96 z dnia 23.01.1996 r.	Zmiana miejscowego planu zagospodarowania przestrzennego miasta Sulechów – część obrębu Kije	32	Obszar zalegania wydobywanych zasobów ropy naftowej i gazu																																			
2.	XVIII/171/96 z dnia 23.01.1996 r.	Zmiana miejscowego planu zagospodarowania przestrzennego Gminy Sulechów- część obrębu Kije i Mozów	786	Projektowany obszar górniczy																																			
3.	XXIV/223/96 z dnia 19.11.1996 r.	Miejscowy plan zagospodarowania przestrzennego Osiedla Brzozowa Górka w Sulechowie	80																																				
4.	XXXVI/341/98 z dnia 05.05.1998 r.	Zmiana miejscowego planu zagospodarowania przestrzennego miasta Sulechów –obręb Nowy Świat	36,5	Teren urzędzonego wysypiska																																			
5.	XXXVI/342/98 z dnia 05.05.1998 r.	Zmiana miejscowego planu zagospodarowania przestrzennego osiedla przy ul. Warszawskiej w Sulechowie	4,4	Teren ograniczony ulicami: Warszawską-Wschodnią-Ogrodową																																			
6.	XXXVI/343/98 z dnia	Zmiana miejscowego planu zagospodarowania		Teren mieszkalnictwa																																			

		05.05.1998 r.	przestrzennego Gminy Sulechów- obręb Nowy Świat	21	
	7.	XXXVI/344/98 z dnia 05.05.1998 r.	Zmiana miejscowego planu zagospodarowania przestrzennego Cigacice, Górki Małe, Górzynkowo Leśna Góra	50	Obręb Cigacice, Górki Małe
	8.	V/49/99 z dnia 11.03.1999 r.	Zmiany miejscowego planu zagospodarowania przestrzennego Gminy Sulechów: - obręb Nowy Świat - obręb Kalsk	18,50	Teren mieszkalnictwa Działalność gospodarcza
	9.	XV/138/2000 z dnia z 30.03.2000 r.	Zmiany miejscowego planu zagospodarowania przestrzennego Gminy Sulechów: - obręb Kalsk (Dębinki) - obręb Kruszyna	4,8	Teren zabudowy mieszkaniowej, usługowej. Obejście Sulechowa- obwodnica- fragment
	10.	XVIII/163/2000 z dnia 11.07.2000 r.	Miejscowy plan zagospodarowania przestrzennego Sulechów - Brzezcie	320	Teren zabudowy mieszkaniowej, usługowej położony po wschodniej stronie ul. Żwirki i Wigury
	11.	XXI/198/2000 z dnia 05.12.2000 r.	Miejscowy plan zagospodarowania przestrzennego Osiedle Piastów w Sulechowie	30	Teren zabudowy mieszkaniowej i innej... ograniczony ul. Odrzańska , Leśna, droga S-3, ciekim Sulechówka. ul. Południowa
	12.	XXVIII/258/2001 z dnia 10.07.2001 r.	Miejscowy plan zagospodarowania przestrzennego Sulechów ul. Gdańska	1,5	
	13.	XXX/272/2001 z dnia 13.11.2001 r.	Zmiana miejscowego planu zagospodarowania Sulechowa ul. Kolejowa, Prosta	2,2	
	14.	XXXI/296/2001 z dnia 21.12.2001 r.	Zmiana miejscowego planu zagospodarowania przestrzennego Gminy Sulechów obręb Klepsk	9	Przebieg gazociągu wysokiego ciśnienia
	15.	XXXIV/323/2002 z dnia 23.04.2002 r.	Miejscowy plan zagospodarowania przestrzennego obręb 1 miasta Sulechów i obręb Brzezcie k. Sulechowa	26	Ul. Rozwojowa

	16.	III/16/2002 z dnia 10.12.2002 r.	Miejscowy plan zagospodarowania przestrzennego obręb 1 miasta Sulechów	6,5	Ul. Przemysłowa – Słoneczna
	17.	VI/41/2003 z dnia 1.04.2003 r.	Zmiana miejscowego planu zagospodarowania przestrzennego Gminy Sulechów obręb Kalsk	16	Teren dla PWSZ
	18.	XII/98/2003 z dnia 28.10.2003 r.	Miejscowy plan zagospodarowania przestrzennego obręby: Krężoły, Oblotne, Kruszyna, Nowy Świat i obręb 2 miasta Sulechów	33,6	Teren obejścia m. Sulechów w ciągu drogi krajowej 32
	19.	VII/52/2003 z dnia 28.04.2003 r.	Zmiana miejscowego planu zagospodarowania przestrzennego Śródmieścia Sulechowa	0,4	Ul. Kopernika , Nowy Rynek, Okrężna
	20.	VII/53/2003 z dnia 28.04.2003 r.	Zmiana miejscowego planu zagospodarowania przestrzennego miasta Sulechów	3,6	Ul. Odrzańska
	21.	VII/54/2003 z dnia 28.04.2003 r.	Zmiana miejscowego planu zagospodarowania przestrzennego Sulechów-Brzezcie	1,65	Ul. Poligonowa
	22.	VII/55/2003 z dnia 28.04.2003 r.	Zmiana miejscowego planu zagospodarowania przestrzennego Sulechów - Krężoły	4	
	23.	VII/56/2003 z dnia 28.04.2003 r.	Zmiana miejscowego planu zagospodarowania przestrzennego Cigacice, Górki Małe, Górzynkowo, Leśna Góra.	0,7	Obręb Cigacice
	24.	VII/57/2003 z dnia 28.04.2003 r.	Miejscowy plan zagospodarowania przestrzennego obręb Okunin	55	
	25.	XVIII/143/2004 z dnia 1.06.2004 r.	Miejscowy plan zagospodarowania przestrzennego obręb 1 m. Sulechów	7,5	Ul. Wojska Polskiego
	26.	XIX/163/04 z dnia 2.07.2004 r.	Miejscowy plan zagospodarowania przestrzennego obręb Pomorsko, Mozów Górki Małe.	5,4	Gazociąg wysokiego i średniego ciśnienia.
	27.	XXV/218/2005 z dnia 25.01.2005 r.	Zmiana studium uwarunkowań i kierunków zagospodarowania przestrzennego Gminy Sulechów		
<p>Poza wskazanymi powyżej planami Gmina opracowuje: Miejscowy plan zagospodarowania przestrzennego obręb: Cigacice, Górki Małe, Górzynkowo pow. ok. 320 ha; Miejscowy plan zagospodarowania przestrzennego obręb: Kije, Brzezcie k. Pomorska, Pomorsko pow. ok. 170 ha; Miejscowy plan zagospodarowania przestrzennego obręb:</p>					

	<p>Brzezie k. Sulechowa pow. ok. 220 ha; Miejscowe plany zagospodarowania przestrzennego (punktowe) w obrębie 1 i 2 miasta Sulechów oraz obręb Kruszyna pow. ok.7,5 ha; Miejscowy plan zagospodarowania przestrzennego obręb Brody pow. ok.31 ha.</p> <p>Decyzją Rady Miejskiej przystąpiono do sporządzania kolejnych planów, tj.: Miejscowy plan zagospodarowania przestrzennego obręb: Mozów, 3 miasta Sulechów, Nowy Świat, pow. ok.190 ha; Miejscowy plan zagospodarowania przestrzennego obręb Krężoły pow. ok. 400 ha; Miejscowy plan zagospodarowania przestrzennego obręb Górki Małe i Cigacice pow. ok. 40 ha; Zmiana miejscowego planu zagospodarowania przestrzennego obręb Nowy Świat pow. ok. 45 ha; Zmiana miejscowego planu zagospodarowania przestrzennego obręb Brzezie k. Sulechowa pow. ok.1,2 ha.</p> <p>Najważniejszym zadaniem jest publikacja, za pomocą serwisu www danych dotyczących tych planów. Działanie to nie tylko wynika z realizacji ustawy o planowaniu i zagospodarowaniu przestrzennym, ale stanowi podstawowe źródło informacji dla ukazania pełnej oferty inwestycyjnej Gminy.</p> <p>Realizując oczekiwania potencjalnych inwestorów i mieszkańców Gminy w systemie ciągłym zlecane będzie opracowywanie planów zagospodarowania przestrzennego</p>		
Jednostka odpowiedzialna za realizację	Za realizację zadania odpowiedzialny jest Wydział Zagospodarowania Przestrzennego i Obrotu Nieruchomościami		
Szacunkowy koszt wdrożenia	Koszt poszczególnych prac zależy od charakterystyki obszaru i zakresu opracowania planu		
	Zlecenia opracowania materiałów firmom zewnętrznym		
Źródło finansowania	Budżet Gminy	Łączna wartość zadania	500 000 zł
Data rozpoczęcia realizacji	Zadanie rozpoczęte w roku 2005.	Data zakończenia realizacji	Zadanie powinno być realizowane na bieżąco
Planowany efekt końcowy	Zakłada się, że zadanie będzie miało charakter ciągły		
Jednostka nadzorująca realizację	Odpowiedzialnym za nadzór nad realizacją zadania jest Burmistrz Sulechowa		

Nazwa zadania:	Rozwój sieci kanalizacyjnej		Oznaczenie	1.B.1
Zadanie w ramach programu	System kanalizacyjny	Zadanie prowadzi do osiągnięcia celu strategicznego	Rozwój infrastruktury	
Opis zadania	<p>W oparciu o plan rozwoju infrastruktury Gminy Sulechów przewiduje się inwestycje związane z dalszą rozbudową sieci kanalizacyjnej w miejscowościach: Buków, Obłotne, Krężoły i podłączenie ich do oczyszczalni miejskiej. Rozwiązanie takie jest preferowane ze względu na wolne moce przerobowe oczyszczalni miejskiej.</p> <p>Stan realizacji i planów kanalizacji Gminy prezentuje poniższe zestawienie:</p> <ol style="list-style-type: none"> 1. Obłotne – w trakcie realizacji, od 2003 do końca 2005 2. Krężoły – realizacja w latach 2005-2006 3. Buków – realizacja w latach 2003-2006 4. Kalsk – projekt sieci do końca listopada 2005, realizacja w latach 2006-2007 5. Cigacice, Górzykowo, Górki Małe – projekt sieci w 2006-2008 6. Brzezie k. Sulechowa – realizacja w latach 2007-2008 7. Klępsk, Okunin, Łęgowo – realizacja w latach 2007-2010 			
Jednostka odpowiedzialna za realizację	<p>Za realizację zadania odpowiedzialny jest:</p> <ul style="list-style-type: none"> - w zakresie budowy sieci – Wydział Budownictwa i Zamówień Publicznych - w zakresie projektu sieci – Wydział Zagospodarowania Przestrzennego i Obrotu Nieruchomościami, Wydział Budownictwa i Zamówień Publicznych 			
Szacunkowy koszt wdrożenia	<p>Dla celów niniejszej strategii dokonano szacunków kosztowych kanalizowania.</p> <ul style="list-style-type: none"> - Budowa kanalizacji w Kalsku (Etap1 : opracowanie studium wykonalności - załącznik do wniosku o środki pomocowe z UE w ramach Programu ZPORR, Etap 2 – wykonanie sieci) - Budowa kanalizacji w Cigacicach, Górkach Małych, Górzykowie i Nowym Świecie (Etap I: projekt, Etap 2 – wykonanie sieci) - Budowa kanalizacji w Krężołach - Budowa kanalizacji w Bukowie - Budowa kanalizacji w Pomorsku, Brodach, Mozowie, Kijach i Głoguszu (ze względu na brak dokumentacji niemożliwe jest wskazanie przybliżonego kosztu – koszt koncepcji – 10 000 zł – zadanie realizowane wspólnie z Gminą Czerwieńsk – objęte nim będą miejscowości po prawej stronie Odry – Bródki, Nietkowice, Sycowice, Będów) 			<p>-2 425 800 zł</p> <p>- 3 000 000 zł</p> <p>- 2 022 039 zł</p> <p>- 2 645 200 zł</p>
Źródło finansowania	Założono współfinansowanie zewnętrzne działań od roku	Łączna wartość	10 103 040 zł	

	2002. na poziomie około 50% (środki Banku Światowego, środki przedakcesyjne Unii Europejskiej, Fundacja Wspomagania Wsi, środki funduszy strukturalnych UE). Ze środków WFOŚiGW oraz GFOŚiGW	zadania	
Data rozpoczęcia realizacji	Zadanie rozpoczęte w roku 2005.	Data zakończenia realizacji	Koniec około 2015 roku.
Planowany efekt końcowy	Przewiduje się, iż do końca roku 2015, skanalizowana zostanie większość miejscowości z terenu Gminy.		
Jednostka nadzorująca realizację	Odpowiedzialnym za nadzór nad realizacją zadania jest Burmistrz Sulechowa		

Nazwa zadania:	Utwardzanie i modernizacja dróg gminnych		Oznaczenie	1.C.1
Zadanie w ramach programu	Drogi i komunikacja	Zadanie prowadzi do osiągnięcia celu strategicznego	Rozwój Infrastruktury	
Opis zadania	W Strategii zakłada się przygotowanie programu budowy dróg lokalnych oraz poprawy stanu (nie chodzi tylko o roboty awaryjne, lecz o ogólną poprawę standardu) szlaków już istniejących. W chwili obecnej w Gminie prowadzone są remonty dróg i ulic. Niniejsze zadanie powinno zatem prowadzić do uzgodnienia wieloletniego planu modernizacji i budowy dróg. Ma to być zatem swoista strategia rozwoju sieci drogowej. Jest niezwykle istotne, aby była ona zgodna z rozwiązaniami przyjętymi na poziomie pozostałych zarządców dróg. Jest jednak ważne, aby współpraca ze Starostwem Powiatowym, Zarządem Dróg Wojewódzkich i Generalną Dyrekcją Dróg Krajowych i Autostrad była jak najbardziej skorelowana. Zakłada się nawiązanie ścisłej współpracy w zakresie planu budowy i modernizacji dróg przez wszystkich czterech właścicieli dróg na terenie Gminy. Współpraca ta ma w efekcie prowadzić do realizacji inwestycji, tak modernizacyjnych, jak i rozwojowych.			
Jednostka odpowiedzialna za realizację	Za realizację zadania odpowiedzialny jest Wydział Budownictwa i Zamówień Publicznych			
Szacunkowy koszt wdrożenia	Oszacowanie kosztu realizacji zadania jest niezwykle trudne. Odpowiedź na pytanie, ile ma kosztować realizacja planu naprawy i rozbudowy sieci dróg byłaby odpowiedzią na pytanie, jakie działania należy podjąć? To zaś jest głównym zadaniem stojącym przed osobami opracowującymi plan. Należy jednak pamiętać, iż realizacja planu ma prowadzić do lepszego niż obecnie, a więc intensywniejszego odtwarzania sieci drogowej. Konieczne więc będzie generowanie dodatkowych kosztów. Do dalszej kalkulacji przyjęto, iż zostanie opracowany i wdrożony program w zakresie dróg na najbliższe 15 lat. Łączny koszt realizacji zadania wyniesie ok. 20 mln zł.			
Źródło	Budżet Gminy będzie obciążony	Łączna	Razem około 20 mln zł.	

finansowania	głównie kosztami budowy i modernizacji dróg gminnych	wartość zadania	- począwszy od roku 2005 do 2015 po około 2 mln. zł rocznie.
Data rozpoczęcia realizacji	Zadanie zostanie rozpoczęte w roku 2006	Data zakończenia realizacji	Zadanie powinno być wykonane do końca 2015 roku.
Planowany efekt końcowy	W efekcie, poprawie powinna ulec sieć dróg na terenie Gminy. Program powinien zaowocować zmniejszeniem po jego zakończeniu wydatków na remonty dróg.		
Jednostka nadzorująca realizację	Odpowiedzialnym za nadzór nad realizacją zadania jest Burmistrz Sulechowa		

Nazwa zadania:	Remonty zasobów mieszkaniowych oraz budownictwo mieszkaniowe i socjalne		Oznaczenie	1.D.1
Zadanie w ramach programu	Zagospodarowanie przestrzenne i mieszkalnictwo	Zadanie prowadzi do osiągnięcia celu strategicznego	Rozwój Infrastruktury	
Opis zadania	Utrzymanie zasobów mieszkaniowych			
Jednostka odpowiedzialna za realizację	Za realizację zadania odpowiedzialny jest Wydział Gospodarki Komunalnej i Ochrony Środowiska, Wydział Budownictwa i Zamówień Publicznych, Wydział Zagospodarowania Przestrzennego i Obrotu Nieruchomościami, Zakład Gospodarowania Mieniem Komunalnym			
Szacunkowy koszt wdrożenia	Zadaniem własnym Gminy jest zaspokajanie potrzeb lokalowych mieszkańców. Wysokie koszty takich inwestycji i problem z ich lokalizacji wskazują, że w najbliższym czasie Gmina Sulechów nie podejmie samodzielnie decyzji o budowie większej ilości mieszkań. Poza adaptacją przewiduje się budowę lokali socjalnych (przy ul. Piaskowej) o obniżonym poziomie standardów. Docelowo w Gminie musi powstać przynajmniej 200 nowych mieszkań, w standardzie. Liczba ta w wysokim stopniu zaspokoi potrzeby mieszkaniowe. W kolejnych latach należy spodziewać się wzrostu nakładów na remonty.			
	- Adaptacja budynku ul. Przemysłowa 12 w Sulechowie na budynek z lokalami socjalnymi			- 450 000 zł
	- Remonty bieżące substancji mieszkaniowej			- 450 000 zł
Źródło finansowania	Budżet Gminy Zakład Gospodarowania Mieniem Komunalnym w Sulechowie	Łączna wartość zadania	W 2006 Gmina wyda bezpośrednio niemal 400 tys. na remonty substancji komunalnej, z czego podstawową kwotę stanowi adaptacja budynku na lokale socjalne. Co rocznie z budżetu Gminy założony wydatek ok. 50 000 zł na remonty	

			mieszkańcowe (i drugie tyle na remonty pozostałej substancji komunalnej) Budżet ZGKM – 400 000
Data rozpoczęcia realizacji	Zadanie zostało rozpoczęte w roku 2005	Data zakończenia realizacji	Zadanie powinno być wykonane do końca 2015 roku.
Planowany efekt końcowy	W efekcie, poprawie powinien ulec stan techniczny komunalnej substancji mieszkaniowej.		
Jednostka nadzorująca realizację	Odpowiedzialnym za nadzór nad realizacją zadania jest Burmistrz Sulechowa		

Nazwa zadania:	Podnoszenie świadomości ekologicznej mieszkańców		Oznaczenie	1.E.1
Zadanie w ramach programu	Ochrona środowiska	Zadanie prowadzi do osiągnięcia celu strategicznego	Rozwój infrastruktury	
Opis zadania	<p>W ramach tego zadania możliwe będzie zorganizowanie szeregu działań mających na celu podniesienie świadomości społeczności lokalnej co do prowadzonych działań Urzędu Miejskiego. Zadanie to będzie trudne w realizacji ze względu na szeroki zakres takich programów i brak jednoznacznego systemu oceny skuteczności prowadzonej akcji. W ramach tego zadania powinno się wprowadzić program segregacji odpadów, który powinien zostać poprzedzony przygotowaniem planu działań związanych z przekonaniem społeczności lokalnej do słuszności takiej akcji. Zanim zostanie wprowadzony system segregacji proponuje się promocję zachowań proekologicznych. W tym celu konieczne będzie:</p> <ol style="list-style-type: none"> 1. Bardzo ważne wydaje się podniesienie świadomości ludzi, co do szkodliwości palenia śmieci i innych odpadków na terenie swoich posesji, czy też w piecach służących do ogrzewania. Wiadomo, że proceder ten jest bardzo powszechny, szczególnie w mniejszych miejscowościach. Bardzo często postawa taka jest akceptowana przez społeczność lokalną i nie jest postrzegana jako działanie złe dla wszystkich mieszkańców Gminy. Trzeba podkreślić, że wydzielane podczas spalania śmieci związki chemiczne (np. dioksyny) są szczególnie niebezpieczne ze względu na fakt, iż wpływają na zmiany genetyczne oraz często są też rakotwórcze. Oprócz propagowania informacji potrzebne będą działania podpisanych umów odbioru posegregowanych śmieci i ustalenie regulaminu podnoszenia opłat za odbiór śmieci nie posegregowanych. 2. Wiadomo, że skuteczność akcji edukacyjnej prowadzonej wśród mieszkańców Gminy będzie trudna do oszacowania. Spowodowanie zmiany zachowań ludzkich jest bardzo skomplikowanym procesem i trzeba się przygotować na to, że przyniesie spodziewane skutki dopiero po kilku latach intensywnych działań (trudno spodziewać się, że człowiek który spalał zawsze śmieci w piecu nagle przestanie to robić, ponieważ dowie się, że jest to szkodliwe). Jak wskazują doświadczenia najłatwiej jest wprowadzać wszelkiego rodzaju ekologiczne programy edukacyjne w szkołach. 3. W ramach tego zadania planuje się podjąć także działania zmierzające do popularyzacji idei ochrony środowiska i zachowań ekologicznych na 			

	wsiach. Ma to znaczenie szczególnie w tych miejscowościach, gdzie propagowana będzie idea rozwoju gospodarstw proekologicznych i agroturystyki. W tym celu można organizować wyjazdy studyjne do funkcjonujących już tego typu gospodarstw. Wskazać w jaki sposób można założyć gospodarstwo agroturystyczne, by było ono na tyle atrakcyjne aby przyjechali do niego goście (porównaj 2.A.1). Niezbędne wydaje się również wydanie ulotek informujących o prawnych i finansowych uwarunkowaniach agroturystyki, kto i kiedy może podjąć taką działalność, jak płacić podatki, komu przysługuje zwolnienie z podatku dochodowego.		
Jednostka odpowiedzialna za realizację	Za realizację zadania odpowiedzialny jest Wydział Gospodarki Komunalnej i Ochrony Środowiska		
Szacunkowy koszt wdrożenia	Koszt wdrożenia tego zadania będzie zależny od intensywności prowadzonych działań. W przypadku akcji informacyjnej dotyczącej programu segregacji odpadów koszt będzie zależał od kosztu druku ulotek i ich kolportażu. Dodatkowe koszty mogą być związane z organizowaniem spotkań społeczności lokalnej z ekspertami zewnętrznymi i władzami lokalnymi propagującymi wprowadzane rozwiązania. Szacunkowy koszt przyjmuje się na poziomie 60 000 zł.		
Źródło finansowania	Budżet Gminy. Można założyć możliwość dofinansowania tych programów edukacyjnych ze źródeł zewnętrznych do wysokości 50% (środki z NFOŚiGW, również ostatnio można uzyskać dofinansowanie z Fundacji Wspomagania Wsi, lub programów UE)	Łączne finansowanie z budżetu Gminy	30 000 zł (po 10 tys. zł przez 3 lata).
Data rozpoczęcia realizacji	Zadanie zostanie rozpoczęte w 2006 roku.	Data zakończenia realizacji	Do końca 2015
Planowany efekt końcowy	Podniesienie świadomości społeczności lokalnej, co do podjęcia niezbędnych kroków zmierzających do ochrony środowiska naturalnego i promowania zachowań proekologicznych. Ostatecznie program ma wprowadzić częściową segregację śmieci w domu mieszkańców Gminy.		
Jednostka nadzorująca realizację	Odpowiedzialnym za nadzór nad realizacją zadania jest Burmistrz Sulechowa		

Nazwa zadania:	Gospodarka odpadami		Oznaczenie	1.E.2
Zadanie w ramach programu	Ochrona środowiska	Zadanie prowadzi do osiągnięcia celu strategicznego	Rozwój infrastruktury	
Opis zadania	Problem składowania, czy też utylizacji odpadów stałych jest jedynie jednym z elementów szerszego problemu zanieczyszczenia Gminy Sulechów. Odpady komunalne wytwarzane w gospodarstwach domowych nie zawsze trafiają na wysypisko. Z punktu widzenia tego problemu, nie ma znaczenia jaki system utylizacji zostanie wprowadzony. Śmieci nie trafiające na wysypisko, w sposób automatyczny stają się			

	<p>zagrożeniem dla środowiska naturalnego - trafiają przeważnie na tzw. dzikie wysypiska.</p> <p>W związku z wstrzymaniem eksploatacji składowiska gminnego, Gmina podjęła decyzję o współpracy z Miastem Zielona Góra w sprawie składowania odpadów na składowisku w Raculi. Plan przewiduje współpracę samorządów – Miasta Zielona Góra, Gminy Zielona Góra, Czerwieńsk, Świdnica, Zabór, Otyń i Dąbie - wspólnej gospodarki odpadami. Takie rozwiązanie poprawia sposób gospodarowania odpadami wprowadzając ich ewidencjonowanie, segregację, kompostowanie, obróbkę termiczną i w końcu składowanie.</p> <p>Wspólne działanie w omówionym zakresie powoduje nie tylko pozbycie się uciążliwego dla środowiska składowiska odpadów, ale i mocny zwrot w kierunku działań proekologicznych.</p>		
Jednostka odpowiedzialna za realizację	Za realizację zadania odpowiedzialny jest Wydział Gospodarki Komunalnej i Ochrony Środowiska		
Szacunkowy koszt wdrożenia	Po podpisaniu porozumienia Gmina Sulechów będzie partycypować w kosztach rozbudowy i modernizacji instalacji składowiska w Raculi w wysokości zaproponowanej – proporcjonalnej do liczby mieszkańców		
Źródło finansowania	Budżet Gminy	Łączne finansowanie z budżetu Gminy	Zgodnie z porozumieniem
Data rozpoczęcia realizacji	Od początku 2006	Data zakończenia realizacji	2015
Planowany efekt końcowy	Wprowadzenie segregacji śmieci w Gminie. Likwidacja i niwelacja składowiska odpadów w Nowym Świecie.		
Jednostka nadzorująca realizację	Odpowiedzialnym za nadzór nad realizacją zadania jest Burmistrz Sulechowa		

Nazwa zadania:	Promocja i wspieranie rozwoju rolnictwa, przetwórstwa i gospodarstw agroturystycznych		Oznaczenie	2.A.1
Zadanie w ramach programu	Wspieranie rozwoju rolnictwa	Zadanie prowadzi do osiągnięcia celu strategicznego	Wspieranie rozwoju gospodarczego Gminy	
Opis zadania	<p>W trakcie prac nad Strategią rolnicy zgłaszali częste problemy z uzyskaniem informacji nt. bieżących działań agencji rolniczych i możliwości pozyskania alternatywnych źródeł dochodu oraz możliwości aplikowania nie tylko z funduszy rolniczych, ale i innych źródeł finansowania.</p> <p>Rozwiązaniem jest tutaj wykorzystanie możliwości Ośrodka Doradztwa Rolniczego oraz Lubuskiej Izby Rolniczej. Rolą Gminy będzie sprawne przeprowadzenie analizy kanałów informacyjnych, w tym przede wszystkim w oparciu o strukturę jednostek pomocniczych Gminy.</p>			
Jednostka odpowiedzialna za realizację	Za realizację zadania odpowiedzialny jest Wydział Rolnictwa i Gospodarki Gruntami			
Szacunkowy koszt wdrożenia	Począwszy od roku 2006 działania takie mogą być przeprowadzane z udziałem Gminy – przewidując niewielkie obciążenia zasobów ludzkich i finansowych. Docelowo przekazem informacji powinna zająć się Lubuska Izba Rolnicza. Planowany koszt w przybliżeniu wynosi 5 000 zł.			
Źródło finansowania	Budżet Gminy Lubuska Izba Rolnicza	Łączne finansowanie z budżetu Gminy	1000 zł	
Data rozpoczęcia realizacji	Od początku 2006	Data zakończenia realizacji	2015	
Planowany efekt końcowy	Pełna informacja o wszystkich możliwych dla rolników źródłach finansowania działalności.			
Jednostka nadzorująca realizację	Odpowiedzialnym za nadzór nad realizacją zadania jest Burmistrz Sulechowa			

Nazwa zadania:	Remont i modernizacja obiektów zabytkowych i ich otoczenia		Oznaczenie	2.B.1
Zadanie w ramach programu	Wspieranie rozwoju turystyki i rekreacji	Zadanie prowadzi do osiągnięcia celu strategicznego	Wspieranie rozwoju gospodarczego Gminy	
Opis zadania	<p>Rozwój turystyki jest jednym z celów strategicznych Gminy. Poprzez nią należy rozumieć zarówno turystykę epizodyczną, jak zwiedzanie miejscowości Gminy podczas przejazdu, jak i turystykę zorganizowaną. Ważnym elementem będzie opisana w punkcie wcześniejszym aktywizacja obszaru rolniczego, na którym powstać mogą ośrodki agroturystyczne, które stanowić będą naturalną bazę dla tej formy turystyki.</p> <p>Elementem planowym dla Gminy jest obiekt wodny w Brzeziu k. Pomorska. Istniejący tam zbiornik, o powierzchni 15 ha, stanowił będzie naturalne zaplecze sportowo-rekreacyjne. Budowa i oddanie do użytku około 2010 roku mostu w Pomorsku spowoduje, że droga do tego obiektu będzie wynosiła 10 km od Zielonej Góry, co w znacznym stopniu wpłynie na wzrost popularności tego terenu.</p> <p>Działaniem bezpośrednio wpływającym na poprawę atrakcyjności turystycznej jest plan rewitalizacji obiektów budowlanych w strefie A miasta Sulechów.</p> <p>Kolejnym etapem jest adaptacja Zboru Ariańskiego, który zacznie pełnić funkcje Centrum Kulturalnego z salą widowiskową na ponad 200 miejsc.</p> <p>Niezwykle istotną rolę może w przyszłości odegrać port rzeczny w Cigacicach „realizowany w programie „Budowa przystani turystycznych na Odrze w miejscowościach: Cigacice Gmina Sulechów, Nowa Sól i Bytom Odrzański”. Program uzyskał wsparcie w Programie INTERREG III A na kwotę 14 820 396 zł. Planowana promocja portu, oraz przewidywany w Programie ODRA wzrost statków śródlądowych spowoduje, że ośrodek ten będzie nie tylko przystanią dla żeglugi śródlądowej, ale może pełnić również funkcje rekreacyjno sportowe dla pobliskiej Zielonej Góry.</p>			
Jednostka odpowiedzialna za realizację	Za realizację zadania odpowiedzialny jest Wydział Zagospodarowania Przestrzennego i Obrotu Nieruchomościami, Biuro Rady Miejskiej i Promocji Gminy, Wydział Budownictwa i Zamówień Publicznych			
Szacunkowy koszt wdrożenia	Począwszy od roku 2006 planuje się rozpoczęcie prac nad adaptacją Zboru Ariańskiego w wysokości 3 928 465 zł i rewitalizacji w kwocie 1 548 672 zł			
Źródło finansowania	Budżet Gminy Środki UE	Łączne finansowanie z budżetu Gminy	1 869 984 zł	
Data rozpoczęcia realizacji	2006	Data zakończenia realizacji	2009	
Planowany efekt końcowy	Zrewitalizowana starówka, stanowiąca wizytówkę Gminy, podnosząca znacznie swoje walory estetyczne i architektoniczne. Zbór Ariański jako Centrum Kultury – z salą widowiskowo-kinową.			
Jednostka nadzorująca realizację	Odpowiedzialnym za nadzór nad realizacją zadania jest Burmistrz Sulechowa			

Nazwa zadania:	Wsparcie na rzecz utworzenia organizacji rozwoju lokalnego		Oznaczenie	2.C.1
Zadanie w ramach programu	Promocja przedsiębiorczości	Zadanie prowadzi do osiągnięcia celu strategicznego	Wsparcie rozwoju gospodarczego Gminy	
Opis zadania	<p>Gmina Sulechów postawiła sobie za cel zwiększenie zatrudnienia na lokalnym rynku pracy między innymi poprzez wspieranie lokalnych firm, jak również poprzez przyciągnięcie Inwestorów zewnętrznych. Życie gospodarcze i społeczne jest wypełnione działaniami wielu różnych instytucji. Każda z nich ma swój program, swoje cele. Jednym z tych działań może być instytucja (non profit) wspierająca rozwój lokalny. Wspieranie sektora małych i średnich przedsiębiorstw, poza wymiarem finansowym, może przybierać także wymiar organizacyjny. Dotychczasowe doświadczenia krajowe wskazuje, że uzyskanie pomocy, przede wszystkim na początkowym etapie tworzenia działalności gospodarczej, wymaga wsparcia organizacyjnego, w tym pomocy w wypełnianiu formularzy, podejmowania decyzji co do obowiązków wobec Skarbu Państwa itp. Powstanie organizacji, wykraczającej poza funkcje jakie pełnią organizacje skupiające pracodawców, w znacznym stopniu może przyczynić się nie tylko do ożywienia rynku lokalnego, w zakresie małych i średnich przedsiębiorstw, ale przede wszystkim w zakresie mikroprzedsiębiorców – tzw. firm rodzinnych. Organizacja taka pełniłaby nie tylko funkcje doradcze, związane z powstaniem przedsiębiorstw, ale również informacyjne – zbierając informacje nt. dostępnych funduszy pomocowych i grantów.</p> <p>Planuje się wariantowe połączenie z tą organizacją utworzenia lokalnej bazy firm i ich oferty. Planuje się, że baza taka może wpłynąć na dostępność informacji na rynku o możliwych usługach i produktach oferowanych przez rynek lokalny.</p> <p>Wariant I zakłada włączenie tej bazy do zadań własnych organizacji pozarządowej, przy wsparciu organizacyjnym Urzędu Miejskiego, Wariant II zakłada prowadzenie tej bazy w zakresie obowiązków Biura Rady Miejskiej i Promocji Gminy.</p> <p>Utworzona baza danych, aby była użyteczna, powinna zawierać informacje o:</p> <ul style="list-style-type: none"> - lokalnych firmach działających na terenie Gminy (branży, rodzaju prowadzonej działalności, ich sile i znaczeniu, możliwościach współpracy, doboru podwykonawców); - możliwościach inwestowania w Gminie: - zasobie gruntów przeznaczonych pod inwestycje, - położenie gruntów - odległość od głównych szlaków komunikacyjnych, - wyposażeniu terenu w infrastrukturę, - możliwości skorzystania z ulg podatkowych, <p>Powyższe dane będą służyć zarówno lokalnym przedsiębiorcom, w celu poznania okolicznych firm i możliwości z nimi kooperowania, jak również inwestorom zewnętrznym, mogącym sprawdzić, czy możliwości inwestowania i prowadzenia działalności gospodarczej oraz koniunktura na lokalnym rynku są zgodne z ich oczekiwaniami.</p>			
Jednostka odpowiedzialna za realizację	Za realizację zadania odpowiedzialne jest Biuro Rady Miejskiej i Promocji Gminy			

Szacunkowy koszt wdrożenia	Koszt realizacji przedsięwzięcia nie będzie duży. Działanie te można połączyć w ramach działania budowy Platformy Cyfrowej		
	Przy założeniu realizacji zadania łącznie z Regionalną Platformą Cyfrową Gmina nie poniesie dodatkowych kosztów.		
Źródło finansowania	W ramach istniejących kosztów utrzymania usług sieci www i możliwości lokalowych Środki z UE, programy i granty krajowe i zagraniczne	Łączne finansowanie z budżetu Gminy	-
Data rozpoczęcia realizacji	Zadanie może być rozpoczęte w 2006r.	Data zakończenia realizacji	2015
Planowany efekt końcowy	W efekcie powinien zostać stworzony punkt informacji na wzór Krajowego Systemu Usług dla Małych i Średnich Przedsiębiorstw oraz system szybkiego informowania wszystkich zainteresowanych o profilu lokalnych podmiotów gospodarczych i ich ofertach,		
Jednostka nadzorująca realizację	Odpowiedzialnym za nadzór nad realizacją zadania jest Burmistrz Sulechowa		

Nazwa zadania:	Promocja i informacja		Oznaczenie	2.D
Zadanie w ramach programu	Promocja i informacja	Zadanie prowadzi do osiągnięcia celu strategicznego	Wspieranie rozwoju gospodarczego Gminy	
Opis zadania	<p>Podstawowym elementem każdej akcji nakierowanej na zwiększenie liczby podmiotów gospodarczych między innymi poprzez przyciągnięcie inwestorów zewnętrznych musi być promocja, a nawet reklama Gminy. Punktem wyjścia do realizacji całego programu pt. „Promocja wobec inwestorów” jest stworzenie szczegółowego planu działań promocyjnych na najbliższe pięć lat.</p> <p>Promocja podstawowa powinna odbywać się za pomocą strony www Gminy Sulechów. Ta forma pozwala na wysoką skuteczność, możliwość szybkiej aktualizacji danych i zmiany ich formy.</p> <p>Proponuje się również wydawania biuletynu miejskiego w formie elektronicznej – jako uzupełnienie formy drukowanej.</p> <p>W ramach działań promocyjnych możliwa jest rozbudowa portalu internetowego Gminy o zakres nie tylko informacji własnych Rady Miejskiej i Urzędu Miejskiego, ale o jednostki organizacyjne i pomocnicze Gminy Sulechów.</p> <p>W związku z realizacją wielu programów inwestycyjnych, w tym przede wszystkim budową przystani w Cigacicach, adaptacji Zboru Ariańskiego, aktywizacji obszarów inwestycyjnych należy przeprowadzić analizę promocji nie tylko samych zadań, ale również promocję Gminy, jako całości. Należy zatem przystąpić do opracowania globalnego planu promocji Gminy (aktualizowanego na bieżąco), tak, by przy promocji każdego z ww. elementów następowała promocja pozostałych.</p>			

Jednostka odpowiedzialna za realizację	Za realizację zadania odpowiedzialne jest Biuro Rady Miejskiej i Promocji Gminy		
Szacunkowy koszt wdrożenia	Planowany koszt działalności nie powinien ulec zbytniemu zwiększeniu w stosunku do roku 2005.		
Źródło finansowania	Budżet Gminy. Dotacje i granty	Łączne finansowanie z budżetu Gminy	155 760,00 zł (*plan finansowy obejmuje całość zadań promocyjnych zapisanych w Budżecie Gminy)
Data rozpoczęcia realizacji	2006	Data zakończenia realizacji	2015
Planowany efekt końcowy	Efektem zadania będzie uporządkowanie działań promocyjnych Gminy oraz stworzenie spójnego (a więc bardziej skutecznego) planu działań promocyjnych. W efekcie osoby odpowiedzialne za promocję nie będą musiały się co roku obawiać, czy starczy im pieniędzy na kontynuację działań rozpoczętych w roku poprzednim. Efektem końcowym powinno być pozyskanie inwestorów zewnętrznych.		
Jednostka nadzorująca realizację	Odpowiedzialnym za nadzór nad realizacją zadania jest Burmistrz Sulechowa		

Nazwa zadania:	1. Aktywizacja działalności Sulechowskiego Domu Kultury oraz Ośrodka Sportu i Rekreacji		Oznaczenie	3.A.1
Zadanie w ramach programu	Kultura, sport	Zadanie prowadzi do osiągnięcia celu strategicznego	Rozwój usług społecznych	
Opis zadania	<p>Z uwagi na uwarunkowania wynikające z opracowywania Strategii dla Gminy, niezwykle istotne jest zrozumienie przez społeczność lokalną korzyści płynących z promocji edukacji, kultury i sportu.</p> <p>Dziedziny te, często pomijane w programach, odgrywają poważną rolę w procesie wychowania dzieci i młodzieży. W przypadku gmin o charakterze miejsko-wiejskim występuje naturalne wyodrębnienie się jednego ośrodka skupiającego wszystkie te funkcje. W przypadku Gminy, ośrodkiem tym jest miasto Sulechów. Posiadając niezbędną bazę lokalową i kadry Sulechów jest stolicą tych wszystkich działań. Niezbędne jest zatem, by funkcje, jakie realizowane są centralnie były w jak najszerszym stopniu redystrybuowane do jak najszerszego spektrum odbiorców – uczestników edukacji, kultury i sportu.</p> <p>Zadanie te polega więc na instytucjonalnym – przede wszystkim kadrowym i organizacyjnym wsparciu działań lokalnych, aktywizacji lokalnych grup działania.</p>			
Jednostka odpowiedzialna za realizację	Za realizację zadania odpowiedzialny jest Sulechowski Dom Kultury, Ośrodek Sportu i Rekreacji			

Szacunkowy koszt wdrożenia	Koszt wdrożenia tego zadania zależy od dwóch czynników: kosztochłonności zadania i spektrum jego oddziaływania – obszaru, jakim działanie objęte jest wsparciem.		
Źródło finansowania	Budżet Gminy Dotacje celowe i granty	Łączne finansowanie z budżetu Gminy	W ramach budżetu własnego jednostek
Data rozpoczęcia realizacji	2006	Data zakończenia realizacji	2015
Planowany efekt końcowy	Efektem działania ma być wzrost aktywności społeczności lokalnej, zaangażowanie nie tylko w działania o charakterze społeczno-kulturalnym, ale przede wszystkim pobudzenie aktywności społeczności lokalnej		
Jednostka nadzorująca realizację	Odpowiedzialnym za nadzór nad realizacją zadania jest Burmistrz Sulechowa		

Nazwa zadania:	Budowa i modernizacja świetlic wiejskich	Oznaczenie	3.A.2
Zadanie w ramach programu	Oświata, kultura, sport	Zadanie prowadzi do osiągnięcia celu strategicznego	Rozwój usług społecznych
Opis zadania	Zadanie te koresponduje bezpośrednio do działania wcześniejszego. Gmina celem aktywizacji obszarów wiejskich, pobudzenia aktywności społecznej powinna stwarzać jak najlepsze możliwości jej funkcjonowania. Strategia zakłada planowe prowadzenie działań inwestycyjnych poza ośrodkiem miejskim. W pierwszym roku planowane są realizacje dwóch zadań współfinansowanych ze środków UE – Adaptacja i remont budynku w Kłępsku oraz budowę sali wiejskiej w Kijach.		
Jednostka odpowiedzialna za realizację	Za realizację zadania odpowiedzialny jest Wydział Zagospodarowania Przestrzennego i Obrotu Nieruchomościami, Wydział Budownictwa i Zamówień Publicznych, Sulechowski Dom Kultury		
Szacunkowy koszt wdrożenia	Koszt szacowany jest w wysokości: 1. Adaptacja i remont budynku byłej szkoły podstawowej na wielofunkcyjną salę wiejską w Kłępsku – 510 747 zł 2. Budowa sali wiejskiej w Kijach spełniającej rolę świetlicy wiejskiej i sali sportowej - łączny koszt projektu 1 500 000 zł		
Źródło finansowania	Budżet Gminy Dotacje celowe i granty	Łączne finansowanie z budżetu Gminy	500 000 zł
Data rozpoczęcia	2006	Data zakończenia	2015

realizacji		realizacji	
Planowany efekt końcowy	Efektem działania ma być wzrost aktywności społeczności lokalnej, zaangażowanie nie tylko w działania o charakterze społeczno-kulturalnym, ale przede wszystkim pobudzenie aktywności społeczności lokalnej		
Jednostka nadzorująca realizację	Odpowiedzialnym za nadzór na realizacją zadania jest Burmistrz Sulechowa		

Nazwa zadania:	3 Remonty i wyposażenie szkół	Oznaczenie	3.A.3
Zadanie w ramach programu	Oświata, kultura, sport	Zadanie prowadzi do osiągnięcia celu strategicznego	Rozwój usług społecznych
Opis zadania	Utrzymanie placówek oświatowych na określonym poziomie i standardzie technicznym jest jednym z podstawowych zadań samorządu lokalnego. Zakres działania obejmuje więc nie tylko remonty bieżące w zakresie bazy materialnej oświaty, ale również zakup materiałów i pomocy dydaktycznych. Należy zwrócić uwagę na możliwości pozyskiwania środków europejskich na rozwój i wyposażenie placówek wiejskich i realizowanie przez nie zajęć pozalekcyjnych we wszelkich możliwych formach. Cel ten będzie możliwy do osiągnięcia od roku 2007.		
Jednostka odpowiedzialna za realizację	Za realizację zadania odpowiedzialny jest Referat Spraw Społecznych, Oświaty, Kultury i Sportu, Dyrektorzy Placówek Oświatowych		
Szacunkowy koszt wdrożenia	Koszt szacunkowy planowany corocznie nie powinien ulec znacznemu zwiększeniu		
Źródło finansowania	Budżet Gminy Dotacje celowe i granty	Łączne finansowanie z budżetu Gminy	1 082 247 zł
Data rozpoczęcia realizacji	2006	Data zakończenia realizacji	2015
Planowany efekt końcowy	Efektem działania ma być wzrost aktywności społeczności lokalnej, zaangażowanie nie tylko w działania o charakterze społeczno-kulturalnym, ale przede wszystkim pobudzenie aktywności społeczności lokalnej		
Jednostka nadzorująca realizację	Odpowiedzialnym za nadzór nad realizacją zadania jest Burmistrz Sulechowa		

Nazwa zadania:	Program Bezpieczna Gmina		Oznaczenie	3.B.1
Zadanie w ramach programu	Bezpieczeństwo	Zadanie prowadzi do osiągnięcia celu strategicznego	Rozwój usług społecznych	
Opis zadania	Program Bezpieczna Gmina Sulechów			
Jednostka odpowiedzialna za realizację	Za realizację zadania odpowiedzialny jest Wydział Spraw Obywatelskich, Straż Miejska,			
Szacunkowy koszt wdrożenia	Realizacja zadania przewiduje koszty w wysokości minimalnej 10 000 zł. W celu sprawnego wypełnienia zadania niezbędne jest uchwalenie osobnego Programu z uwzględnieniem potrzeb i sposobów ich zaspokajania. Budżet określony na podstawie Programu Bezpieczna Gmina Sulechów powinien być wskazany jako podstawa do realizacji zadania.			
Źródło finansowania	Budżet Gminy Fundusze UE Granty, dotacje	Łączne finansowanie z budżetu Gminy	10 000 zł rocznie	
Data rozpoczęcia realizacji	2006	Data zakończenia realizacji	2015	
Planowany efekt końcowy	Organizacja ma zająć się koordynacją możliwych form i płaszczyzn współpracy organizacji pozarządowych w Gminie Sulechów, wymiana doświadczeń, dobrych praktyk i pomocą w realizacji zadań i pozyskiwaniu funduszy na ich realizację			
Jednostka nadzorująca realizację	Odpowiedzialnym za nadzór nad realizacją zadania jest Burmistrz Sulechowa			

Nazwa zadania:	Wsparcie Organizacji Pozarządowych		Oznaczenie	3.C
Zadanie w ramach programu	Wsparcie Organizacji Pozarządowych	Zadanie prowadzi do osiągnięcia celu strategicznego	Rozwój usług społecznych	
Opis zadania	Rada Miejska w Sulechowie przyjęła 15 listopada 2005 r. „Program współpracy Gminy Sulechów z organizacjami pozarządowymi oraz podmiotami prowadzącymi działalność pożytku publicznego na rok 2006”. Program wskazuje na następujące płaszczyzny współpracy samorządu z organizacjami pozarządowymi: 1) kultury, sztuki, ochrony dóbr kultury i tradycji, 2) upowszechniania kultury fizycznej, sportu i turystyki, 3) promocji zdrowia oraz przeciwdziałania patologiom społecznym, w szczególności			

	<p>alkoholizmowi, niktynizmowi i narkomanii, 4) pomocy społecznej i polityki prorodzinnej, 5) promocji Gminy i współpracy ze społecznościami lokalnymi i regionalnymi innych państw, 6) podtrzymywania tradycji narodowej, pielęgnowania polskości oraz rozwoju świadomości narodowej, obywatelskiej i kulturowej, 7) upowszechniania i ochrony praw kobiet oraz działalności na rzecz równych praw kobiet i mężczyzn, 8) działalności na rzecz mniejszości narodowych, 9) działań na rzecz osób niepełnosprawnych, 10) ratownictwa i bezpieczeństwa na wodzie, 11) działalności wspomagającej rozwój gospodarczy, 12) działalności wspomagającej rozwój wspólnot i społeczności lokalnych, 13) edukacji, oświaty i wychowania, 14) krajoznawstwa oraz wypoczynku dzieci i młodzieży, 15) ekologii i ochrony zwierząt oraz ochrony dziedzictwa przyrodniczego. Aby realizować te politykę zauważa się potrzebę wsparcia organizacyjnego i finansowego tych organizacji. Wsparcie powinno wyglądać podobnie jak wsparcie dla organizacji rozwoju lokalnego omawianej w punkcie 2.C.1, a w miarę możliwości można powołać organizację realizującą obydwie funkcje.</p>		
Jednostka odpowiedzialna za realizację	<p>Za realizację zadania odpowiedzialny jest Referat Spraw Społecznych, Oświaty, Kultury i Sportu, Wydział Gospodarki Komunalnej i Ochrony Środowiska, Biuro Rady Miejskiej i Promocji Gminy</p>		
Szacunkowy koszt wdrożenia	<p>Planuje się powołanie organizacji (forum) skupiającej organizacje pozarządowe działające na terenie Gminy Sulechów. Jej cel i działalność korespondowałyby do zadań wymienionych w działaniu 2.C.1 w zakresie sektora organizacji pozarządowych.</p>		
Źródło finansowania	Budżet Gminy	Łączne finansowanie z budżetu Gminy	ok. 500 000 zł
Data rozpoczęcia realizacji	2005	Data zakończenia realizacji	2015
Planowany efekt końcowy	<p>Wzrost aktywności społecznej i obywatelskiej mieszkańców Gminy. Wzrost oferty edukacyjnej i aktywności dzieci i młodzieży w okresie wolnym od zajęć szkolnych.</p>		
Jednostka nadzorująca realizację	<p>Odpowiedzialnym za nadzór nad realizacją zadania jest Burmistrz Sulechowa</p>		

7. Wdrażanie Strategii

Strategia jest dokumentem żywym – podstawowym planem działania, wyznaczającym kluczowe kierunki przedsięwzięć samorządu lokalnego i wskazującym sposoby ich osiągania. Dla realizacji dokumentu niezbędny jest mechanizm rozdzielania zadań, ich oceny, monitoringu, korekty i aktualizacji. Najczęściej zarządzanie te powierza się Burmistrzowi Sulechowa, przy wsparciu i kontroli Rady Miejskiej. Zapisane w strategii zadania nie są ostateczne – wymagają bowiem korelacji z działaniami strategicznymi Gminy – w szczególności zaś z Wieloletnim Planem Inwestycyjnym i Programem Rozwoju Lokalnego. W celu aktualizacji realizowanych zadań i monitorowania Strategii Rozwoju Gospodarczego Gminy Sulechów na lata 2005-2015 Burmistrz Sulechowa będzie przygotowywał raz na dwa lata sprawozdanie z realizacji Strategii. Przygotowanie sprawozdania poprzedzone będzie stałym zbieraniem wniosków i propozycji mieszkańców Gminy Sulechów.

Sprawozdanie powinno zawierać:

1. opis realizacji poszczególnych programów operacyjnych,
2. ocenę realizacji poszczególnych programów operacyjnych w zakresie terminowości wdrażania zadań oraz ich zgodności z przyjętymi celami strategicznymi,
3. w przypadku odstępstw od przyjętych programów, propozycje działań korygujących przyjęte zadania lub propozycje zmian w zapisach Strategii.

Burmistrz Sulechowa przygotowując sprawozdanie i ewentualne propozycje aktualizacji Strategii może powołać zespół zadaniowy składający się między innymi z przedstawicieli radnych, pracowników Urzędu Miejskiego, przedstawicieli gminnych jednostek organizacyjnych, sołectw oraz organizacji pozarządowych i innych środowisk.

7.1. Monitorowanie Strategii

Monitorowanie jest procesem, który ma na celu analizowanie stanu zawansowania projektu i jego zgodności z postawionymi celami. Istotą monitorowania jest wyciąganie wniosków z tego, co zostało i nie zostało zrobione. Jest nią także modyfikowanie dalszych działań w taki sposób, aby osiągnąć zakładany cel w przyszłości.

Istotnym elementem monitorowania jest wypracowanie technik zbierania informacji oraz opracowanie odpowiednich wskaźników, które będą odzwierciedlały efektywność prowadzonych działań.

Monitorowanie powinno charakteryzować się następującymi zasadami:

Wiarygodność Informacja musi być wiarygodna i musi opierać się na niepodważalnych danych. Niedokładne dane na temat wykonania mogą spowodować podjęcie niewłaściwych działań korygujących.

Aktualność Informacje muszą być zbierane, przekazywane i oceniane w sposób ciągły, który umożliwi podjęcie na czas działań korygujących oraz stosownych korekt w momencie aktualizacji strategii.

Obiektywność Monitorowanie, prowadzone w oparciu o analizę wskaźników porównawczych daje możliwość prowadzenia obiektywnej oceny nie zakłóconej subiektywnością, wynikającą z przywiązania do własnych pomysłów.

Skupienie się na strategicznych punktach - Monitorowanie będzie się koncentrować na dziedzinach, w których istnieje prawdopodobieństwo wystąpienia największych odchyłeń, mogących wywoływać zahamowania w realizacji projektu lub jego zatrzymanie.

Realizm Monitorowanie musi być zgodne z realiami projektu. Wdrażający strategię powinien dostrzegać przede wszystkim te elementy procesu, które świadczą o wydajności i jakości dostarczanych produktów.

Koordynacja informacji - Monitorowanie musi być skoordynowane z tokiem pracy tak, aby nie wpływało na jej zahamowanie, ani też nie przeszkadzało w realizacji podejmowanych działań. Monitorowanie każdego z etapów projektu powinno wpływać na powodzenie całego projektu. Oceny, których dokonuje się w trakcie jego realizacji powinny być znane członkom zespołu sterującego, a w przypadku ujawnienia uchybień należy podjąć działania, których celem będzie naprawienie błędów oraz zapobieżenie powstaniu podobnych sytuacji w przyszłości. Informacje płynące z prowadzonego monitoringu powinny docierać do wszystkich członków zespołu tak, aby umożliwić im właściwe podejmowanie decyzji, dotyczących realizacji projektu.

Elastyczność monitorowania - Mechanizm i sam proces monitorowania musi być na tyle elastyczny, aby mógł szybko reagować na zachodzące zmiany. Również w przypadku dokonywania zmian i korekt projektu należy dbać o to, aby modyfikować system oceny w sposób dostosowany do zmieniających się oczekiwań w późniejszych etapach projektu.

Normatywność i operacyjność monitorowania - Skuteczny system monitorowania w przypadku wykrycia uchybień i odchyłeń od przyjętych norm powinien wskazywać, jakie należy podjąć działania korygujące. W sposobie raportowania powinno być zastrzeżone, jakie działania należy podjąć w przypadku, kiedy zakładane w projekcie rezultaty nie zostają osiągnięte bądź ich jakość budzić będzie wątpliwość. W każdym projekcie należy wskazać, jakie działanie może podjąć odbiorca projektu, aby wyrównać dysproporcje i doprowadzić do realizacji założonego celu.

W procesie monitorowania Strategii przewidziano następujące fazy:

Kontrolę wstępną – Rozpoczęcie każdego programu i wchodzących w jego skład projektów poprzedzone będzie ustaleniem wszelkich parametrów ilościowych i jakościowych – wskaźników określających wyniki realizowanych zadań. Przyjęte raz parametry powinny być stosowane przez cały czas realizacji programów i projektów.

Monitoring sterujący – Zadaniem tego rodzaju monitorowania będzie wykrycie wszelkich odchyłeń, jakie mają miejsce w trakcie realizacji projektu.

Zakończenie projektu - kontrola końcowa - ocena efektów - Ocena końcowa będzie dokonana w celu określenia, na ile zakładane w strategii cele zostały osiągnięte oraz ustalenia przyczyny wszelkich odchyłeń w realizacji strategii. Ocena posłuży za podstawę sprawdzenia, czy planowane efekty są zgodne z założonymi normami. W trakcie oceny zostanie również dokonana analiza podejmowanych działań korygujących. Wyciągnięte wnioski zostaną wykorzystane w trakcie realizacji kolejnych, podobnych projektów w przyszłości. Są one również kluczowe dla prawidłowego planowania kolejnej aktualizacji.

Zapewnienie informacji zwrotnej jest jednym z kluczowych instrumentów, zapewniających efektywne wdrażanie strategii. Również jej systematyczne zbieranie w istniejących bazach danych jest elementem ułatwiającym późniejsze prace zespołu monitorującego.

Miary wykonania projektów – W celu rzetelnego monitorowania wdrażania Strategii potrzebne są dane ilościowe o charakterze statystycznym, które po przetworzeniu powinny zostać ujęte w serie wskaźników. Dzięki tym wskaźnikom zostanie określony poziom wyjściowy oraz stopień osiągnięcia zakładanych celów.

Dla każdego z projektów zaproponowano odpowiednie miary wykonania. Pozwolą one w przyszłości ocenić stopień zaawansowania projektu i sukces w jego realizacji. Pomiar osiąganych wyników pozwala odróżnić powodzenie od porażki. Wyniki, zapisane w postaci wskaźników, czy bezwzględnych informacji statystycznych, mają także ważne znaczenie w procesie uzyskiwania poparcia społecznego dla prowadzonych zmian, czy świadczenia usług. Dają one czytelny i jednoznaczny obraz sytuacji. Należy jednak pamiętać, że muszą być one interpretowane łącznie. Pojedynczy wskaźnik, czy liczba mogą dawać mylne, zbyt optymistyczne lub zbyt pesymistyczne wrażenie o stopniu zaawansowania wdrażania strategii. Analiza wartości poszczególnych wskaźników pozwala ocenić, na ile podejmowane działania są zgodne z zakładanymi celami. Zaproponowane miary umożliwiają bezstronną ocenę osiąganych efektów.

Porównywanie wskaźników – Jednym z podstawowych narzędzi służących do oceny efektów realizowanej Strategii jest również porównanie osiąganych wyników pomiędzy Gminami. Porównywanie efektów odzwierciedlanych w różnego rodzaju wskaźnikach może prowadzić do zidentyfikowania najlepszych wzorów, których wspólnym mianownikiem jest wydajność.